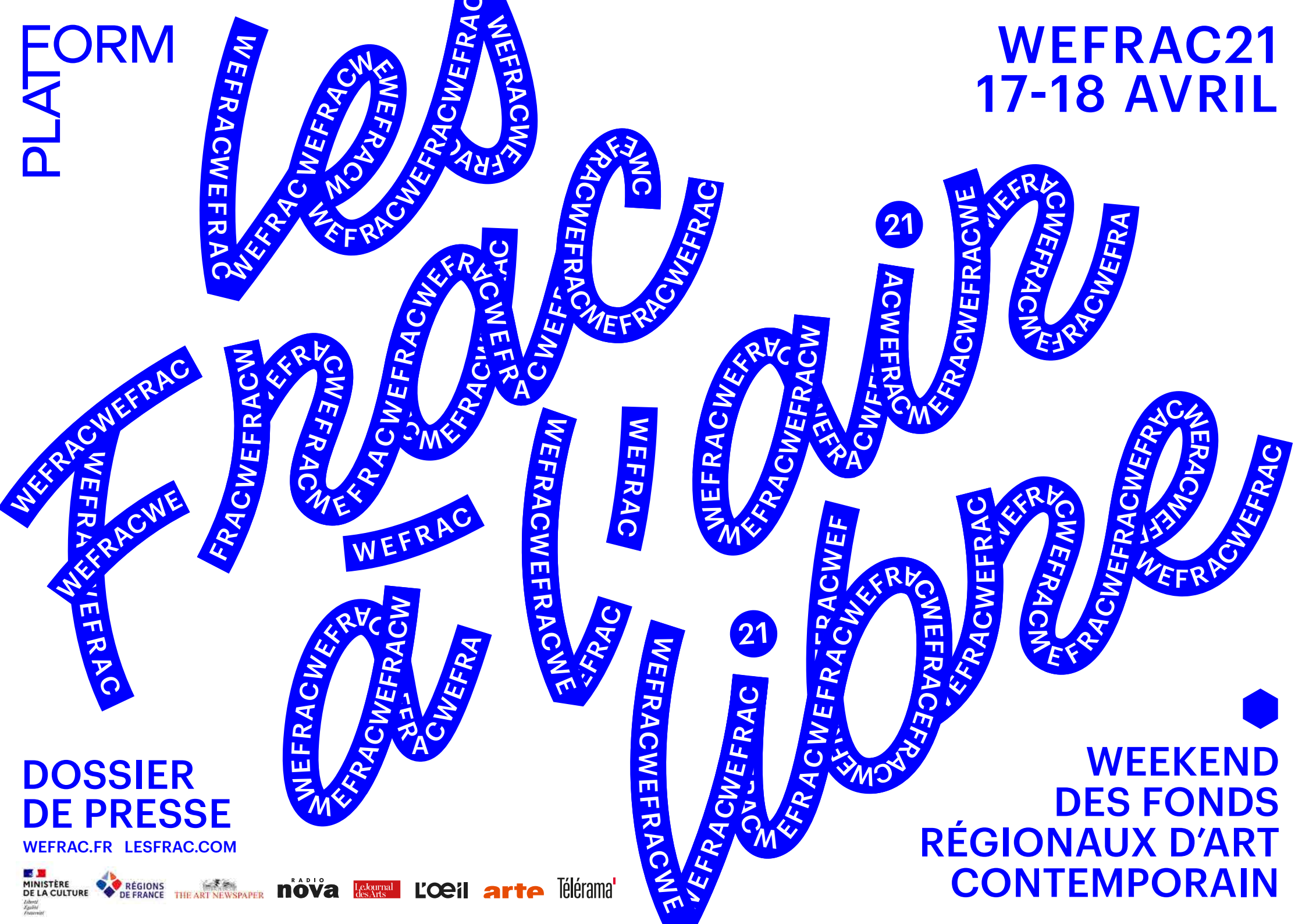


PLATEFORME

WEFRAC21
17-18 AVRIL



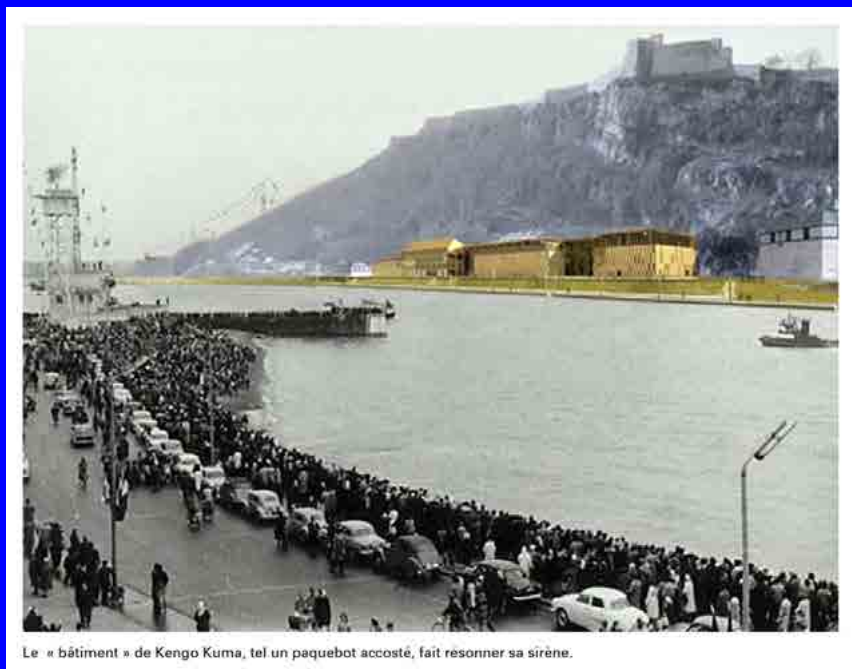
DOSSIER
DE PRESSE

WEFRAC.FR LESFRAC.COM

WEEKEND
DES FONDS
RÉGIONAUX D'ART
CONTEMPORAIN

« La Sirène est une invitation au voyage, ses appels déploient l'espace imaginaire, mental, onirique. Entrer dans le Frac Franche-Comté, c'est comme monter à bord d'une embarcation... On se laisse porter sur la vague. [...]

MARYLÈNE NEGRO EN 2013



Le « bâtiment » de Kengo Kuma, tel un paquebot accosté, fait resonner sa sirène.

Marylène Negro,
La Sirène, 2013.
Collection Frac
Franche-Comté
© Frac Franche-
Comté

« C'est une belle idée d'activer cette oeuvre dans le contexte de la fermeture sanitaire des Frac. [...] Elle joue sur l'invisibilité imposée à toute la collection et l'invisibilité de l'avenir ("naviguer à vue dans le brouillard"), elle a une dimension "dramatique" qui fait sens, même si ce n'était pas exactement son sens initial. Dans ma citation, le mot "vague" prend aujourd'hui une résonance particulière. »

MARYLÈNE NEGRO EN 2021

4

carte
des frac

5

éditos

9

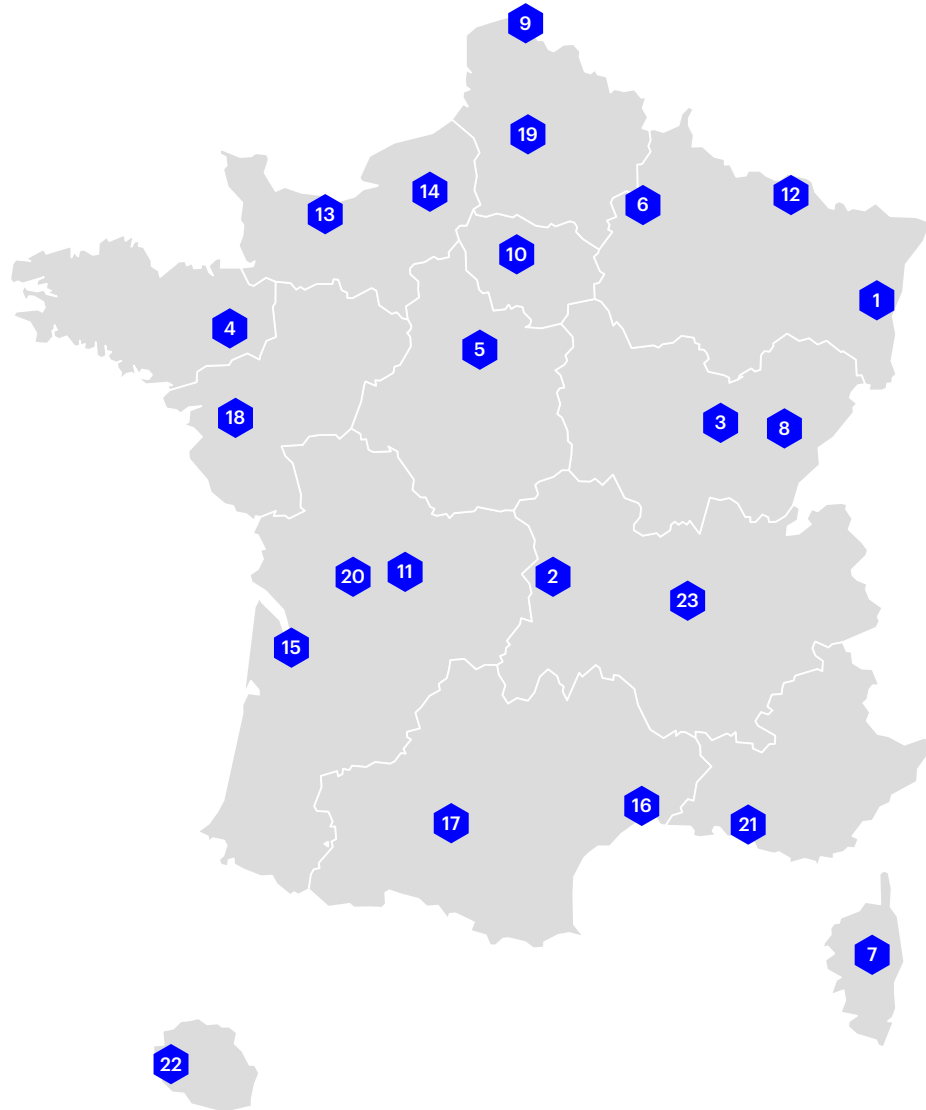
wefrac21
les frac
restent ouverts

74

2020-2021
les frac face
à la crise

Kader Attia, *Résister*,
c'est rester invisible,
2011 Coll. 49 Nord
6 Est Frac Lorraine
La phrase 'Résister,
c'est rester invisible'
est écrite à la craie
blanche sur un mur
blanc.

les 23 Fonds régionaux d'art contemporain



- 1 **FRAC Alsace**
1 route de Marckolsheim
67600 Sélestat
+ 33 (0)3 88 58 87 55
- 2 **FRAC Auvergne**
6 rue du Terrail
63000 Clermont-Ferrand
+ 33 (0)4 73 90 50 00
- 3 **Frac Bourgogne**
« Les Bains du Nord »
16 rue Quentin
21000 Dijon
+ 33 (0)3 80 67 18 18
Administration :
41 rue des Ateliers
21000 Dijon
+ 33 (0)3 80 67 18 18
- 4 **Frac Bretagne**
19 avenue André Mussat
35011 Rennes Cedex
+ 33 (0)2 99 37 37 93
- 5 **Frac Centre-Val de Loire**
Les Turbulences
88 rue du Colombier
45000 Orléans
+ 33 (0)2 38 62 52 00
- 6 **FRAC Champagne-Ardenne**
1 place Museux
51100 Reims
+ 33 (0)3 26 05 78 32
- 7 **FRAC Corse**
La Citadelle
20250 Corte
+ 33 (0)4 20 03 95 33
- 8 **Frac Franche-Comté**
Cité des Arts
25000 Besançon
+ 33 (0)3 81 87 87 40
- 9 **Frac Grand Large – Hauts-de-France**
503 avenue des
Bancs de Flandres
59140 Dunkerque
+ 33 (0)3 28 65 84 20
- 10 **Frac Île-de-France**
Le Plateau
22 rue des Alouettes
75019 Paris
+ 33 (0)1 76 21 13 41
Le Château
Parc Culturel
Michel Chartier
1 rue de l'Étang
77 600 Bussy-Saint-Martin
+ 33(0)1 60 35 43 50
Les Réserves
43, rue de la Commune de Paris
93230 Romainville
+33 (0) 1 76 21 13 33
- 11 **FRAC-Artothèque Nouvelle-Aquitaine**
Maison de la région
27 boulevard de la Corderie
87031 Limoges Cedex
+ 33 (0)5 55 52 02 03
- 12 **49 Nord 6 Est – Frac Lorraine**
1 bis rue des Trinitaires
57000 Metz
+ 33 (0)3 87 74 20 02
- 13 **Frac Normandie Caen**
7 bis rue Neuve
Bourg l'Abbé
14000 Caen
+ 33 (0)2 31 93 09 00
- 14 **Frac Normandie Rouen**
3 place des Martyrs-de-la-Résistance
76300 Sotteville-lès-Rouen
+ 33 (0)2 35 72 27 51
- 15 **Frac Nouvelle-Aquitaine MÉCA**
5 parvis Corto Maltese
33800 Bordeaux
+ 33 (0)5 56 24 71 36
- 16 **Frac Occitanie Montpellier**
4 rue Rambaud
34000 Montpellier
+ 33 (0)4 99 74 20 35
- 17 **les Abattoirs, Musée – Frac Occitanie Toulouse**
76 allées Charles de Fitte
31300 Toulouse
+ 33 (0)5 34 51 10 60
- 18 **Frac des Pays de la Loire**
La Fleuriaye
24 bis boulevard Ampère
44470 Carquefou
+ 33 (0)2 28 01 50 00
- 19 **Frac Picardie**
45 rue Pointin
80000 Amiens
+ 33 (0)3 22 91 66 00
- 20 **FRAC Poitou-Charentes**
63 boulevard Besson Bey
16000 Angoulême
Site de Linazay :
Lieu dit Les Alleux,
RN10, sortie Linazay
86400 Linazay
+ 33 (0)5 45 92 87 01
- 21 **Frac Provence-Alpes-Côte d'Azur**
20 boulevard de Dunkerque
13002 Marseille
+ 33 (0)4 91 91 27 55
- 22 **Frac Réunion**
Maison Bédier
6 allée des Flamboyants
97424 Piton Saint-Leu
Île de la Réunion
+ 33 (0)2 62 21 80 29
Institut d'art contemporain
- 23 **Institut d'art contemporain, Villeurbanne / Rhône-Alpes**
11 rue Docteur Dolard
69100 Villeurbanne
+ 33 (0)4 78 03 47 00

Vitalie Taittinger



Présidente de Platform Présidente du Frac Champagne-Ardenne

Pourquoi un week-end des FRAC alors même que ceux-ci sont fermés pour des causes connues de tous ? Pourquoi toute cette agitation, ce travail, alors même que la saveur de cette réunion annuelle ne saurait être la même que lors des précédentes éditions ?

Parce qu'en dépit des apparences, le partage est toujours possible et il nous paraissait capital de pouvoir l'affirmer avec enthousiasme aux artistes, aux professionnels, à la presse et au public le plus large !

La fermeture des lieux, bien trop souvent identifiés par le public comme étant les seuls outils d'accès aux collections, est une opportunité pour les FRAC de montrer à tous leur agilité intrinsèque. De tout temps et quel que soit le contexte ils s'emparent du principe de liberté et amènent les œuvres des artistes au plus près des publics.

Dans le viseur des Fonds régionaux d'art contemporain, il y a avant tout un projet de société pensé il y a déjà presque 40 ans : garantir aux territoires français le partage de la création artistique contemporaine en se basant sur des structures ayant pour mission de soutenir la création, de créer des collections et de les diffuser afin que le public puisse accéder à ce trésor, à son trésor.

Les collections des FRAC recèlent une richesse inestimable : le regard singulier des artistes sur le monde dans lequel nous vivons. Ce regard, ne faisant souvent référence à rien de connu, rien de rassurant, permet à chacun de s'interroger et d'élargir son propre horizon.

Cultiver la diversité est un enjeu de taille dans l'évolution de notre civilisation. À un moment où nous observons et subissons tous le virus de la COVID-19, nous réalisons à quel point nous sommes habitants d'un même monde, rassemblés derrière de mêmes enjeux climatiques, environnementaux et humains.

Ce travail de connexion entre les artistes et la société, accompli par les Fonds régionaux d'art contemporain sous l'impulsion des directrices et directeurs de Frac et de leurs équipes, est sans doute une bien modeste contribution à la construction d'un avenir, mais elle est fondamentale.

Alors, si jusqu'à ce jour vous n'avez pas écouté le son particulier de l'acronyme FRAC, tendez l'oreille, ouvrez les yeux. Libres comme l'air ... à l'air libre... toute une promesse !

Que les œuvres circulent en ligne à travers le nouveau portail des fracs, www.lesfrac.fr, qu'elles tutoient le ciel et la vitesse dans l'espace public, qu'elles s'expriment par des gestes, des mots, des formes, des couleurs, par la parole de leurs créatrices et créateurs, qu'elles vous touchent au point de vouloir les partager avec d'autres !

C'est ici le souhait le plus cher que nous puissions faire et je remercie les invités de chacune des structures, d'avoir bien voulu partager avec nous leur rapport personnel aux œuvres, à la vie.

Bon week-end à tous !



©MC/ Didier Plowy

Roselyne Bachelot

Ministre de la Culture

Cette cinquième édition du WEFAC est une magnifique opération qui nous offre la possibilité de découvrir à la fois les œuvres d'art et les métiers qui font vivre les fonds régionaux d'art contemporain.

Répartis dans tout le territoire français, les 23 FRAC vous ouvrent leurs portes ce week-end du 17 et 18 avril en exposant, parfois en plein air, des œuvres issues de leurs collections et en vous présentant des performances inédites. C'est une invitation à découvrir quelques-unes des 32 000 œuvres d'art qui composent ces collections publiques remarquées dans le monde entier et qui sont tout près de chez vous. Depuis près de 40 ans, cette collaboration entre État et régions permet au réseau des FRAC de donner une impulsion décisive à la création artistique. Que ce soit en apportant un soutien direct à une grande diversité d'artistes ou bien en permettant au plus grand nombre de visiteurs de rencontrer ces œuvres dans leurs murs ou en dehors, les FRAC sont au cœur de l'action du ministère de la Culture. La richesse culturelle des FRAC est reconnue au-delà de nos frontières : plusieurs œuvres sont prêtées chaque année à des musées dans le monde entier et participent au rayonnement de la scène artistique française. Sachez, chers visiteurs, que le caractère public de ces collections implique non seulement qu'elles doivent être disponibles pour le public le plus large – c'est le sens de cette édition des FRAC « à l'air libre » – mais cela signifie également qu'une partie de ces œuvres vous appartient. Pour cela, les équipes des FRAC, dont je salue le travail, ont conçu la plateforme numérique LESFRAC.COM : l'intégralité des collections y est accessible et vous y serez guidés par des conseils et des commentaires avisés. Ce lien numérique, que les fonds régionaux vous proposent, est une nouvelle chance de découvrir et d'apprendre. Dans les 23 FRAC, 23 personnalités exceptionnelles vont participer à l'événement : elles sont les visages de ce week-end et vous attendent pour échanger, chanter, partager !

Ce week-end est l'occasion de prendre conscience de la chance incroyable que constituent ces collections publiques si riches et accessibles. Allons à leur rencontre !

Renaud Musellier



©DR

Président de la Région SUD et Président de Régions de France

J'aurais préféré à travers ces quelques lignes vous annoncer la réouverture des FRAC et une fête à l'image des précédentes. Mais, en dépit des propositions d'expérimentations faites par les Régions aux autorités sanitaires, ça n'a pas été possible. C'est donc à l'aune de ce contexte si particulier qu'il faut apprécier et saluer cette année l'initiative de nos 23 FRAC et remercier Platform pour « sa mise en musique ».

Cette 5ème édition du WEFAC aura lieu sous le signe de la résilience. Depuis un an, les FRAC déploient des trésors d'imagination -digitale ou non- pour rester « ouverts » tout en gardant portes closes. Ils sont ainsi fidèles à leur mission de diffusion de l'art contemporain. Que leurs équipes en soient ici vivement remerciées.

Les 17 et 18 avril prochains, en nous offrant de belles déambulations artistiques dans l'espace public, les FRAC aident à leur façon à lutter contre la morosité. En permettant d'échanger avec des artistes contemporains, plasticiens ou d'autres disciplines, les FRAC distillent la bouffée d'oxygène et d'optimisme dont nous avons tant besoin.

Surtout, ces promenades entre les œuvres d'art ne sont-elles pas là pour nous rappeler que pendant cette crise sanitaire on aurait trop donné la parole aux scientifiques en oubliant de la donner aux artistes ? A leur manière, ces derniers prennent aussi le pouls de la société et rendent compte des convulsions du monde qui ne sont pas que physiologiques.

Alors pour ce WEFAC, en attendant la généralisation et l'accélération de la vaccination contre le virus de la COVID-19, véritable clé de la réouverture de tous les lieux culturels, soyons curieux. Pour humer l'art à l'air libre, suivons les FRAC qui font la fierté des Régions.

23

Fonds régionaux
d'art contemporain

35000

œuvres de plus de
6 000 artistes dans les
collections des Frac

3 559

actions d'éducation
artistique et culturelle sur
les territoires

667

expositions
en région par an

face à la crise

Dès avril 2020, les Frac se sont organisés face à la crise sanitaire afin de maintenir le soutien aux artistes et à la création. Grâce au soutien constant des Régions et de l'État, les Frac ont :

- maintenu toutes les rémunérations aux artistes et intervenants en cas d'annulation ou report de leurs opérations.
- mobilisé des dispositifs exceptionnels de soutien à destination de plus de 300 artistes supplémentaires (voir ↘ p. 74 du présent dossier)



La nouvelle plateforme des Frac



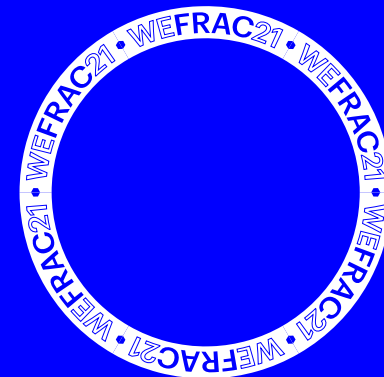
La refonte du site de Platform, le réseau des Frac, a été l'occasion de repenser la visibilité de l'ensemble des Frac sur internet.

Le site lesfrac.com est l'outil permettant d'avoir accès en un coup d'oeil à l'ensemble des Frac. Il permet aux professionnels, aux journalistes, aux tutelles, aux mécènes, aux publics et aux curieux d'avoir un aperçu précis de l'actualité de tous les Frac en simultané.

Conçu autour des trois missions fondatrices des Fonds régionaux d'art contemporain, le site permet d'avoir accès :

- à la programmation artistique de tous les Frac
- aux collections de l'ensemble des Frac *
- à la carte en temps réel de toutes les expositions et actions artistiques menées dans les régions
- à une sélection d'outils conçus pour découvrir l'art contemporain
- à de nombreuses informations sur Platform, les projets collectifs des Frac en France et à l'étranger.

* grâce à la plateforme Navigart développée et administrée par Vidéomuseum



Même fermés, les Frac restent ouverts

PROGRAMME DU WEFRAC LES 17 ET 18 AVRIL 2021
ET EXPOSITIONS EN COURS DANS LES FRAC

49 Nord 6 Est - Frac Lorraine

pour le wefrac



Activismes Ésotériques : performance dans l'espace public

18 avril, 15h30 Interprétariat en LSF

Gratuit, sur inscription en ligne

Dans le cadre de la résidence Activismes Ésotériques

« Il faut parfois s'adresser directement au ciel, exiger les idéaux les plus élevés, si l'incompréhension et l'ignorance règnent sur le sol. » (Katerina Seda)

Un coven d'artistes, activistes et chercheur-e-s se réunit sous le signe du camouflage, de la tradition, de la dévotion et de la revendication, pour l'activation de cartes de tarot non-divinatoires et performatives : une invitation à dresser, adresser ou hisser nos liens avec les territoires.

→ © Cynthia
Montier et
Sophie Prinssen



au-delà du Wefrac



Résidence de recherche Activismes Ésotériques

Penser la magie d'un point de vue symbolique et ses usages comme un levier pour l'émancipation de pratiques engagées socialement, c'est la poser comme un support à l'intuition plutôt que comme une vérité mystique

Le 49 Nord 6 Est - Frac Lorraine accueille Cynthia Montier & Sophie Prinssen en résidence, sous le signe d'Activismes Ésotériques - Magie · Performance · Résistances, un travail de création et de recherche (solstice d'hiver 2020 - équinoxe d'automne 2021) à la croisée du rituel, du workshop, de la performance et de l'intervention dans l'espace public. Le duo rassemble un coven de recherche (assemblée de 13 praticien·ne·s artistes, activistes et chercheur·e·s) muni d'un Tarot de recherche, pour réfléchir collectivement le rôle du symbolique dans les pratiques vernaculaires et artistiques engagées socialement.

Le duo engage leur résidence via le compte Instagram du Frac pour une diffusion régulière de recherches menées et de protocoles activés par le coven, au travers de gestes dans les espaces du 49 Nord 6 Est et dans l'espace urbain du centre-ville de Metz

→ © Cynthia
Montier et
Sophie Prinssen



au-delà du Wefrac

À plusieurs

Exposition du 12.03 au 15.08.21
en attente d'ouverture au public

À *plusieurs* s'articule autour d'un processus de déplacement des rôles et des points de vue. Conçue comme une plateforme ouverte et multipolaire, l'exposition fait apparaître des espaces d'échange artistique fondés sur des communautés d'expériences. Interrogeant nos points de contact avec le continent africain par le biais de l'hybridité, nous avons voulu rendre visibles les chemins qui nous ont mené.e.s aux rencontres avec ces artistes, mettre en lumière une cartographie d'appui. Le 49 Nord 6 Est - Frac Lorraine fonctionne ainsi sur un format nouveau, accueillant quatre artistes issus des diasporas africaines, conviés à inviter à leur tour celles et ceux avec lesquelles ils.elles collaborent, co-crément ou dialoguent.

Tarek Lakhrissi (1992) mêle dans sa pratique performance, écriture, film et sculpture, s'inscrivant dans une stratégie d'émancipation des narrations dominantes. Pour "*À plusieurs*", il choisit d'inviter Inès di Folco et Ibrahim Meïté Sikely pour une réflexion partagée sur la prédation. Tabita Rezaire (1989) se présente comme une guerrière de la guérison. Son travail, à l'intersection entre technologie et spiritualité, est présenté ici par le biais de son centre lunaire, un dispositif qui reçoit des contributions sonores et filmiques de sources multiples : herboriste, astrophysicienne, chamane. Josèfa Ntjam (1992) sonde les propriétés de la matière pour aller vers le trouble, dépasser les systèmes de dominance et la binarité qui en découle. Les artistes qu'elle invite co-produisent avec elle et sont issus pour la plupart d'un même collectif. Enfin, Kengné Téguia (1987) a choisi d'être présenté seul, rappelant que ce schéma communautaire ne peut être systématique, voire qu'il est dysfonctionnel pour certains : noir, cyborg, sourd, séropositif, l'artiste est à la recherche de sa communauté et de la capillarité qui en découle, se plaçant lui-même dans une intersectionnalité et une pluralité.



L'exposition s'appuie sur un renversement des mécanismes habituels de pouvoir et ne présente ni voix dominante, ni climax, ni linéarité ou centre. Elle est conçue par agrégation, sur le modèle d'un soi atomisé.

Une invitation a été faite à la curatrice Mawena Yehouessi pour une autre écriture des textes accompagnant l'exposition. À *plusieurs* est également l'occasion pour le 49 Nord 6 Est - Frac Lorraine d'initier une restructuration à long terme des modalités de médiation et d'accueil des publics minorés. Les contenus de l'exposition et de la programmation culturelle associée sont pensés pour une équité de réception des publics sourds et entendants.

↑ Tabita Rezaire,
Waning Moon
(from Satellite
Devotion), 2019.
© DR

Avec les artistes : Yussef Agbo-Ola, Memory Biwa & Robert Machiri, Julien Creuzet, Inès di Folco, Sean Hart, Hlasko, Tarek Lakhrissi, Fallon Mayanja, Elsa Mbala, Jenny Mbaye, Ibrahim Meïté Sikely, Hugo Mir-Valette, Aisha Mirza & Mahta Hassanzadeh, Liz Mputu, Borgial Nienguét Roger, Josèfa Ntjam, Nolan Oswald Dennis, Nicolas Pirus, Tabita Rezaire, Bogosi Sekhukhuni, Justine Shivay, Kengné Téguia, Mawena Yehouessi aka M.Y.

Frac Alsace

→ Flyer « Schatz
& Jardin », Gerda
Steiner & Jörg
Lenzlinger, 2021

pour le wefrac

Œuvre en extérieur : *Schatz & Jardin* Gerda Steiner & Jörg Lenzlinger



Le jardin est accessible à tous pendant les heures d'ouverture du FRAC.
Vernissage : week-end du 25 au 27 juin 2021

Depuis 2000, le jardin du FRAC Alsace est confié à des artistes pour des projets pluriannuels. Après Bertrand Lavier, Jean-Luc Brisson, Michel Aubry et Sébastien Argant puis Nicolas Boulard, c'est au tour du duo suisse de renommée internationale, Gerda Steiner & Jörg Lenzlinger, d'investir le jardin.

Pour cette création, les habitants de Sélestat ont été invités par les artistes à participer en leur confiant un objet de leur choix. Réunis en un trésor commun, ils sont enfouis au cœur du jardin. Dans 10 ans, ils seront déterrés et montrés dans le cadre de l'exposition de restitution

du projet. En avril, les habitants pourront déposer des plantes, graines et semences qui seront plantées dans le jardin. Très proches des problématiques environnementales actuelles, les artistes travaillent exclusivement avec des matériaux recyclés et naturels, propices au développement d'une faune et d'une flore typiques de la région. Ils inventent un univers à la nature foisonnante à laquelle viennent s'ajouter des objets fantaisistes récupérés, des cabanes et abris en bois. Pensé et conçu pour devenir un jardin autonome, « Schatz & Jardin » s'inscrit dans une démarche écologique.

Le Frac invite Didier Helmstetter

auteur de l'ouvrage « Le potager du paresseux », 2019 (première édition : 2018)
le 17.04 (horaires à confirmer)

Didier Helmstetter est né en 1953, en Alsace, dans une famille de petits paysans. Ingénieur agronome, il travaille dans le développement agricole en France et en Afrique, où il dirige notamment des programmes de recherche-action. Il a également été formateur puis responsable d'un

centre de formation agricole. Aujourd'hui, il consacre son temps à son potager. À l'occasion du week-end des Frac, il conversera avec Gerda Steiner & Jörg Lenzlinger à propos de leur création et présentera son ouvrage, « Le potager du paresseux ».





Fonds régional
d'art contemporain
Alsace

Exposition à Sélestat

Transmergence *Entre nous*

#02

Ildiko Csapo
Sophie Innmann
Mariejon de Jong-Buijs
Tae gon Kim
Marie Lienhard
Cynthia Montier &
Mathieu Tremblin
Michel Winterberg

Jusqu'au 04.07.2021
Entrée libre

Regionalia21

Grand Est

FRAC
FONDS RÉGIONAL
D'ART CONTEMPORAIN
DU GRAND EST

au-delà du Wefrac



Transmergence #02 - Entre nous

Exposition du 5 décembre 2020 au 4 juillet 2021
en attente d'ouverture au public

Commissaires : Felizitas Diering, Isabelle von Marschall

Comment appréhender l'espace qui nous entoure dans un monde en perpétuelle transformation et qui, depuis la pandémie, voit ses repères bouleversés ? Les artistes représentés dans l'exposition explorent la matérialité de cet entre-deux invisible et nous offrent de nouveaux espaces à découvrir.

Entre Nous est la deuxième édition du format d'exposition *Transmergence* et s'inscrit dans le cadre de la Regionale, une manifestation qui, depuis 21 ans, donne à voir la création artistique de la région transfrontalière rhénane (CH, D, F).

Avec les artistes Ildiko Csapo (CH), Mariejon de Jong-Buijs (CH/NL), Sophie Innmann (D), Tae gon Kim (F/KR), Marie Lienhard (F/D), Cynthia Montier et Mathieu Tremblin (F), Michel Winterberg (CH).

Action hors les murs Ecotopia (janvier-juin 2021)

Ecotopia part d'une rencontre naturelle entre les 3 FRAC de la région Grand Est (le FRAC Alsace, le FRAC Champagne-Ardenne et le 49 Nord 6 Est - FRAC Lorraine) et 14 lycées agricoles du Grand Est.

Ce projet renvoie aux convictions et aux problématiques environnementales soulevées dans l'enseignement agricole. Les établissements participants accueillent des artistes en résidences et en ateliers de pratique, mais aussi des expositions d'œuvres des collections des trois FRAC, des soirées de projection, des conférences, des concerts...

Dans le cadre de ce projet, la classe « Aménagement et valorisation des espaces » du lycée agricole de Rouffach participe à la création et à l'aménagement du futur jardin du FRAC Alsace. En mars et avril, les élèves accompagnent les artistes suisses Gerda Steiner et Jorg Lenzlinger sur cette réalisation.

← Affiche
« Transmergence
#02 ». Visuel : Tae
gon Kim, Regard
réflectif, 2002.
Photo : Jisook Min

Frac Auvergne

pour le wefrac

Le Frac invite Benoît Bouscarel



rédacteur en chef à France Culture et fondateur de la radio d'insertion Le Chantier.

Pionnier de l'aventure Radio Campus dans les années 90, Benoît Bouscarel a rejoint Radio France en 2000, et a travaillé pour le réseau France Bleu. Son écriture et son ton incisif l'ont amené au Mouv', où il a œuvré en tant que rédacteur en chef adjoint et présentateur de La République du Mouv'. Il a également initié la collection documentaire "Villes Rebelles", véritable tour du monde de la contestation, et participé à l'émission "Radio France Politique", diffusée sur l'ensemble des antennes de Radio France lors de la campagne présidentielle de 2012. Il a depuis assuré les fonctions d'éditorialiste et de chef du service politique de France Culture. Il a également présenté l'émission "Les matins d'été de France Culture", entre 2013 et 2019.

Benoît Bouscarel est, depuis 2015, fondateur de la radio d'insertion Le Chantier qui forme aux techniques radiophoniques et à l'éducation aux médias des personnes éloignées de l'emploi. Le Chantier est disponible sur le 98 FM à Clermont-Ferrand, et sur lechantier.radio partout ailleurs.

Programmation Wefrac

17 et 18 avril

Le FRAC Auvergne invite Benoît Bouscarel à réaliser une émission spéciale WEFrac diffusée à 17h le samedi 17 avril et dimanche 18 avril sur la radio Le Chantier disponible sur le 98 FM à Clermont-Ferrand et sur le chantier.radio partout ailleurs. Ce sera pour lui l'occasion d'échanger avec Jean-Charles Vergne, directeur du FRAC Auvergne, autour de la question "L'art sert-il à quelque chose?". Cette conversation sera suivie des interviews des deux artistes actuellement présentés au FRAC, Jean-Charles Eustache et Marc Bauer.



↓
Vue de l'exposition
« Marc Bauer - L'État
de la mer (Lame de
fond, 2011-2020) »
- FRAC Auvergne
© Ludovic Combe

Benoît Bouscarel © DR



→ Marc Bauer,
Sea, 2019.
Animation film
58" - Looped,
black and white
© Marc Bauer

au-delà du Wefrac

Marc Bauer, L'État de la mer (Lame de fond, 2011-2020)

4 mars → 13 juin 2021, en attente d'ouverture au public

Pour sa troisième exposition au FRAC Auvergne, Marc Bauer présente *L'État de la mer (Lame de fond, 2011-2020)* dans laquelle il aborde dans une perspective historique résolument plus frontale car plus actuelle, la violence de la tragédie migratoire dont nous sommes les témoins.

Le point de départ de ce projet fut une image parue le 12 juin 2018 dans le quotidien *Le Parisien*. Elle montrait le navire *Aquarius* sauvant des migrants des eaux de la mer Méditerranée. À partir de ce document, Marc Bauer entreprend des recherches approfondies, parcourant l'histoire de l'art en quête de naufrages et de drames maritimes, établissant des liens entre l'autrefois et le maintenant pour pointer la violence contemporaine en la soulignant par ses précédents historiques. De l'art égyptien aux ex-voto, de l'Antiquité grecque au scandale de la *Méduse* peint par Géricault, des gravures de négriers aux images de déportés juifs, du traitement des migrants vendus tels des esclaves en Libye jusqu'aux déclarations de l'ex-ministre de l'Intérieur italien Matteo Salvini, il s'agit de viser le présent, notre présent.

Commissaire : Jean-Charles Vergne



au-delà du Wefrac

Jean-Charles Eustache FROM DUSK TO DARK

Frac Auvergne (4 mars → 13 juin 2021)
en attente d'ouverture au public

La collection du FRAC Auvergne entretient depuis plusieurs années une relation suivie avec la peinture de Jean-Charles Eustache. Deux séries d'acquisitions, en 2010 et en 2016, avaient permis de réunir les deux grands moments de sa recherche picturale, moments souvent assimilés un peu hâtivement à une période figurative suivie d'une seconde période au cours de laquelle son œuvre se serait tournée vers l'abstraction.

En 2020, le FRAC Auvergne a bénéficié d'un important don souhaité par l'artiste et ce sont quinze peintures supplémentaires qui ont rejoint la collection, augmentées de deux acquisitions effectuées parmi les toutes dernières œuvres peintes la même année.

Un ensemble de vingt-quatre peintures est désormais conservé par la collection du FRAC Auvergne, où les questions de la couleur, de la surface et de la lumière servent un propos dévolu à la représentation du souvenir, à la remémoration de lieux et de paysages, à la manifestation picturale de sensations produites par l'observation des ombres sur une simple façade... Les paysages désagrégés par une mémoire incertaine, les souvenirs parcellaires de l'enfance vécue en Guadeloupe, la contemplation mélancolique du monde, le regard porté sur la puissante beauté d'abstraction de la lumière solaire du crépuscule à la pénombre et de la pénombre au crépuscule demeurent les sujets de prédilection de cette peinture exclusivement faite de formats réduits qui intiment au regard une proximité qui est en premier lieu celle du peintre avec chacun de ses tableaux.

Commissaire : Jean-Charles Vergne



↑
Jean-Charles
Eustache, *Volume*,
2015. Acrylique
sur bois / Acrylic
on wood, 15 × 20
cm. Collection
FRAC Auvergne,
Clermont-Ferrand,
France © DR

Frac Bourgogne

pour le wefrac

Poèmes lus par Hugo Pernet

Hugo Pernet artiste plasticien et poète installé en Bourgogne-Franche-Comté, vous propose la lecture d'un de ses poèmes ainsi qu'un poème de Guillaume Dorvillé tiré du recueil « Chrome » (éditions Vanloo).

Une vidéo ainsi produite sera accessible durant le Week-end national des FRAC via les réseaux sociaux du FRAC Bourgogne.

Storefront – en direct avec Guillaume Bouley

Le FRAC Bourgogne et l'ENSA Dijon dans le cadre du PARAC (Pôle d'Action et de Recherche en Art contemporain de Dijon), organisent en 2021, deux résidences à destination d'artistes actifs dans la région Bourgogne-Franche-Comté ou diplômés de l'ENSA Dijon. Ce projet initié en 2019 se poursuit en 2021 dans la Boutique des Bains du Nord (Dijon).

Le premier lauréat 2021, Guillaume Bouley, sera filmé en plein travail dans la Boutique des Bains du Nord à l'occasion du Week-end national des FRAC.

Rencontre avec une collection

Le Frac Bourgogne invite des élèves de terminale du lycée Étienne-Jules Marey de Beaune

Des élèves de terminale, accompagnés de leur professeur d'histoire-géographie, organisent dans leur établissement, une exposition à partir de la collection du FRAC Bourgogne. Nous les avons invités à raconter leur expérience, leur rencontre avec les œuvres et leur travail de commissariat.

Un court film sera accessible durant le Week-end national des FRAC via les réseaux sociaux du FRAC Bourgogne.

Visites d'ateliers d'artistes

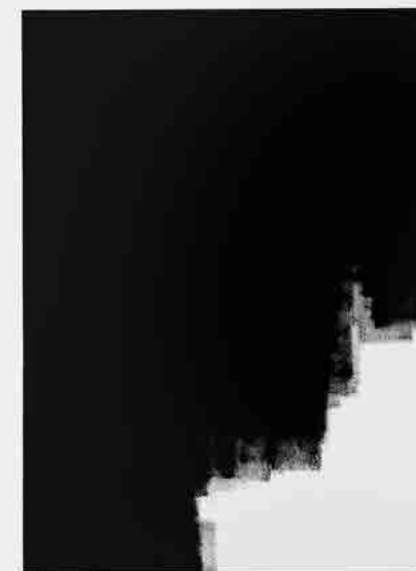
Le FRAC Bourgogne invite des artistes à présenter leur travail et à visiter leur atelier. Hugo Capron, Cécile Maulini et Diane Blondeau, tous trois actuellement exposés aux Bains du Nord dans le cadre de l'exposition « Halle 38 – Années tropiques », vous ouvrent les portes de leur atelier et de leur univers plastique.

Trois courts films seront accessibles durant le Week-end national des FRAC via les réseaux sociaux du FRAC Bourgogne.



↓ White-Wall #2, #1(série 3),
acrylique sur toile de coton,
2 éléments de
130 x 180 x 2,5 cm,
2020 © Blaise Adilon

Hugo Pernet © Florent Marotel





pour le wefrac



Œuvres en extérieur (sous réserve)

Personal Cage de Sofía Táboas

Une œuvre de l'artiste Sofía Táboas intitulée *Personal Cage* et datant de 2013 sera installée dans l'espace public à l'occasion du Week-end national des Frac. Par son motif, cette œuvre s'inspire des ferronneries mexicaines traditionnelles.

Née en 1968 à Mexico, Sofía Táboas vit et travaille à Mexico. Influencée par *l'Arte Povera* et les mouvements néo-conservateurs, la pratique de Táboas peut être considérée comme une archéologie de l'avenir, dans laquelle l'utilisation de matériaux communs sert à rompre le fossé qui nous sépare de ce qui est à l'extérieur, d'un futur lointain, entourant le spectateur avec le familier, dans l'ici et maintenant (Galerie Kurimanzutto, Mexico).

Puritan's Delight de Rachel Feinstein

Puritan's Delight de Rachel Feinstein (2013) sera également installée dans l'espace public.

Rachel Feinstein est née en 1971 à Ft Defiance, Arizona. Elle vit et travaille à New York. Rachel Feinstein développe principalement un travail sculptural qui laisse néanmoins une place importante à la peinture et au dessin. Pour réaliser ses œuvres, majoritairement figuratives, Rachel Feinstein utilise en permanence une iconographie des arts et de la culture européenne des XVI^e, XVII^e et XVIII^e siècles, ses références principales étant les styles Baroque et Rococo (Galerie Mitterrand, Paris).

← SofíaTaboas, *Personal Cage*, 2013.
Acier soudé et forgé, peinture de carrosserie noire mate.
Base carrée : 250 x 250 cm,
4 triangles : 272 x 250 cm.
Photographie : Droits réservés



[au-delà du Wefrac](#)



Halle 38 - Années tropiques

Exposition jusqu'au 30 mai 2021

Aux Bains du Nord, 16 rue Quentin 21000 Dijon

Commissariat : Astrid Handa-Gagnard

en attente d'ouverture au public

Inaugurés en 2017 dans une ancienne halle militaire, les ateliers d'artistes installés dans la Halle 38 ont pour objet et vocation d'accueillir et de soutenir la jeune création contemporaine active à Dijon. L'exposition « *Halle 38 - Années tropiques* » montre le travail des artistes installés à la Halle 38 de 2017 à 2019 : Atsing, Diane Audema, Diane Blondeau, Hugo Capron, Julien Chateau et Ramya Chuon (collectif du Petit Laboratoire des Formes Potentielles), Cécile Maulini, Hugo Pernet et Nicolas Rouah.

visite virtuelle

L'exposition « *Halle 38 - Années tropiques* » installée aux Bains du Nord mi-septembre 2020 n'a pu être ouverte au public qu'un mois. Afin de permettre une visite de cette exposition, le Frac Bourgogne propose de découvrir les artistes et les œuvres qui sont installés depuis chez soi. Si elle ne remplace pas la visite *in situ*, la visite virtuelle permet une autre découverte de l'exposition.

Visite virtuelle "Halle 38 - Années tropiques" aux Bains du Nord :
my.matterport.com/show/?m=vTN8av7Uoz9

Visite virtuelle "Halle 38 - Années tropiques" dans la Boutique des Bains du Nord :
my.matterport.com/show/?m=umWbLDcmkbE

↑ Vue de l'exposition "Halle 38 - Années tropiques" aux Bains du Nord jusqu'au 30 mai 2021. Photographie © André Morin pour le FRAC Bourgogne.

Frac Bretagne

pour le wefrac



Œuvres en extérieur : le Frac Bretagne braque les projecteurs sur les œuvres de sa collection installées in situ dans le paysage régional breton. Ces œuvres et leurs implantations sont emblématiques de l'aventure territoriale que le Frac mène depuis quatre décennies.

Sophie Calle, *Ici reposent des secrets*

2014, dalle d'ardoise gravée - Enclos de la chapelle de Burthulet 22160 Saint-Servais

À l'initiative de l'association « Dialogues avec la Nature » l'artiste Sophie Calle a participé, le 14 juin 2014, au Festival Lieux Mouvants dans l'enclos de la chapelle de Burthulet en Saint-Servais. Dans le petit cimetière accolé à l'édifice, Sophie Calle a recueilli les secrets que lui ont confiés, individuellement et de façon anonyme, les gens du pays. Les confidences ont été enregistrées mais ceux qui le préféreraient ont pu remettre à l'artiste une enveloppe cachetée. Les secrets, ainsi recueillis par écrit ou sur support numérique, ont été, le soir même, enfermés dans une boîte et enterrés dans l'enclos de la chapelle. Une pierre tombale ferme et scelle désormais ce tombeau aux secrets.

Robert Milin, *Saint-Carré*

1991-2018 - 22240 Lanvellec, Hameau de Saint-Carré

En 1991, Robert Milin participe à un projet artistique au sein du village de Saint-Carré dans les côtes d'Armor. Il choisit de mettre au jour 13 photos de la vie quotidienne et familiale de ses habitants, il les agrandit, les transfère sur plaques émaillées ou porcelaine, et les dispose, avec la complicité active des habitants en différents points du hameau : terrain de jeu, pignon de grange, poulailler, etc. Il réalise une œuvre d'art public qui renverse les canons habituels notamment dans le rapport privé/public : le privé est devenu public et le village entier un lieu d'exposition à ciel ouvert.

→ Sophie Calle,
Ici reposent des secrets,
2014, Enclos de la chapelle de Burthulet, Saint-Servais. Collection Frac Bretagne © Sophie Calle, ADAGP, Paris 2021. Crédit photo : Droits réservés.

→ Robert Milin,
Chan'nic, de l'ensemble *Saint-Carré*, 1991. Saint-Carré, Lanvellec. Collection Frac Bretagne © Robert Milin. Crédit photo : Frac Bretagne



pour le wefrac

Laurent Duthion *Xylocus (version portable)*

2005 Olivier sculpté

Jardin de la Direction régionale des affaires culturelles
(DRAC Bretagne), 6 rue du Chapitre, 35000 Rennes

Poète expérimentateur, chercheur, sculpteur, sorte de Géo Trouvetout, Laurent Duthion relève de toutes ces catégories. Ses propositions croisent les champs de l'art et de la science. En 2004, il plante dans le Jardin du Séchoir à Rennes deux tilleuls rares dont certaines branches sont sculptées en forme d'objets du quotidien. Usant du même procédé, Laurent Duthion conçoit ensuite le *Xylocus (version portable)*, olivier en pot, partiellement sculpté lui aussi. Pinceaux, crayons, brosses, pinces à linge émergent du feuillage tel d'improbables fruits.

30 œuvres d'artistes contemporains

au Domaine de Kerguéhennec

Classé au titre des monuments historiques, Le Domaine de Kerguéhennec est devenu à partir de 1986 un lieu de référence en matière de présentation de la sculpture contemporaine. Parmi les trente œuvres contemporaines que compte le parc, toutes créées dans le cadre de commandes, les huit œuvres du Frac Bretagne font écho aux dimensions architecturale et paysagère du site et questionnent la relation nature-culture à travers une expérience singulière de l'espace et du temps.

Artistes : François Bouillon, Etienne Hajdu, Harald Klingelhöller, Richard Long, Giuseppe Penone, Jean Pierre Raynaud, Ulrich Rückriem, Keith Sonnier de la collection du Frac Bretagne
Parc de sculptures, Domaine de Kerguéhennec, 56500 Bignan

→
Laurent Duthion,
Xylocus (version portable), 2005.
Jardin de la DRAC
Bretagne, Rennes.
Collection
Frac Bretagne
©Laurent Duthion
Crédit photo :
Frac Bretagne

→
Richard Long,
Un cercle en Bretagne (A Circle in Brittany), 1986.
Parc du domaine
de Kerguéhennec,
Bignan.
Collection
Frac Bretagne
© ADAGP, Paris
2021. Crédit
photo : Florian
Kleinefenn



pour le wefrac

Road trip : *Quand les partenaires rhabillent le Frac !*

Pour cette édition 2021 du WEFRAC, le Frac Bretagne présente une sélection d'œuvres sur la façade en verre de son bâtiment à Rennes, réalisée à partir de projets participatifs existants menés par le service des publics sur le territoire de Redon, au Centre Départemental d'Action Sociale (CDAS) et à la Cité scolaire Beaumont, entre 2020 et 2021. Suite à des discussions nourries, chaque groupe a défini son propre fil conducteur, conduisant à une sélection d'œuvres des collections du Frac et du Fonds Départemental d'Art Contemporain Ille-et-Vilaine.

À l'occasion du WEFRAC, le bâtiment devient le révélateur d'une expérience vécue en région : les reproductions de très grande taille des œuvres choisies lors de ces ateliers sont affichées sur les façades du Frac à Rennes.



au-delà du Wefrac

(NO)TIME
Pauline Boudry & Renate Lorenz

12.02 - 19.09.2021 au Frac Bretagne, Rennes
en attente d'ouverture au public

Pauline Boudry & Renate Lorenz travaillent ensemble à Berlin depuis 2007. Elles produisent des films, des installations et des sculptures fortement liés à la performance, chorégraphiant la tension entre narration et abstraction, visibilité et opacité. Leurs interprètes sont des chorégraphes, des artistes et des musicien·ne·s, avec lesquelles elles ont de longues discussions concernant les conditions de la performance et l'histoire violente du regard, mais aussi sur la camaraderie, le glamour et la résistance.

Un film par Pauline Boudry & Renate Lorenz, 2020, 20 min. Chorégraphie/Performance : Julie Cunningham, Werner Hirsch, Joy Alpuerto Ritter, Aaliyah Thanisha Coproduction : Jindřich Chaloupecký Society, Service des affaires culturelles du canton de Vaud, IFFR Rotterdam, Seoul Mediacity Biennale, le Frac Bretagne et le CA2M Madrid

↑ Visuel : Pauline Boudry & Renate Lorenz, *(No)Time* (capture), 2020.

→ Vue de l'exposition
« MAUVE ZONE »
au Frac Bretagne,
2021 © DR

↓ Vue de l'exposition
« GO GHOST! »
au Frac Bretagne,
2021 © DR



au-delà du Wefrac

GO GHOST! Francesco Finizio

12.02 - 19.09.2021 au Frac Bretagne, Rennes
en attente d'ouverture au public

À travers une esthétique « fait-main » et une approche spontanée pleine d'humour et d'ironie, Francesco Finizio développe une pratique basée sur l'observation d'incidents et de phénomènes qui interrogent autant les notions de transaction et de valeur, que de signification de nos constructions culturelles. Ses installations sont à la fois des modèles et des événements. Ainsi la représentation d'espaces planifiés pour des activités commerciales, pour l'habitat, l'exposition, la construction, l'archivage ou encore le travail, ont un aspect programmatique qui permet de spéculer activement sur les usages, les statuts et les sentiments que ces espaces cultivent.

au-delà du Wefrac

MAUVE ZONE

Corentin Canesson, Hilary Galbreath,
Camille Girard & Paul Brunet, Samir Mougas,
Alisson Schmitt, Anaïs Touchot
12.02 - 19.09.2021 au Frac Bretagne, Rennes
Commissariat : Elsa Vettier
en attente d'ouverture au public

L'exposition « Mauve Zone » regroupe les sept artistes nommé·e·s pour le Prix du Frac Bretagne – Art Norac 2021. Tous et toutes se connaissent de plus ou moins loin. Certain·e·s sont né·e·s en Bretagne et/ou y ont fait leurs études, d'autres s'y sont installé·e·s récemment. Que cela soit depuis Brest, Quimper ou Rennes, chacun·e d'entre eux·elles entretient une relation spécifique à cette région sans que l'on puisse aisément déceler dans quelle mesure elle influence leurs pratiques respectives. L'exposition propose d'envisager de manière ouverte leur appartenance à une « scène bretonne » pour mieux appréhender les autres zones – sensibles, fictionnelles, géographiques – que leurs travaux investissent. S'il fallait les inscrire dans un territoire précis, celui-ci serait, à l'image de la « mauve zone », mouvant et sans frontières claires.



pour le wefrac



Cette année encore, le Frac Centre-Val de Loire prend le parti pris d'inviter des personnalités, sans qui le Frac n'existerait pas, à s'exprimer : le public !

Le WEFAC est l'occasion de vous faire découvrir ou redécouvrir la collection du Frac Centre-Val de Loire et les dispositifs mis en place dans la région pour mettre en relation les œuvres avec les habitants.

→
Giovanna Silva, *Diploia*,
2019. Collection Frac
Centre-Val de Loire © DR

Œuvres en extérieur

Une campagne d'affichage digital prévue du 13 au 26 avril dans le centre-ville d'Orléans, se fera à partir d'œuvres vidéo de l'artiste Giovanna Silva, dont 16 œuvres sont présentes dans l'exposition ailleurs...ou plus loin.

Giovanna Silva (Italie, 1980. Vit à Milan). Écrivaine, éditrice et photographe, passionnée de voyages et de promenades, Giovanna Silva dresse un portrait très personnel de villes, nourrie de sa double formation en anthropologie et en architecture. Cette série de photographies rend compte d'un séjour à Rabat, au Maroc, réalisée par l'artiste pour la Biennale de Rabat, en 2019. Les images donnent à voir tour à tour des architectures modernistes, des entrées, des vitrines, la typographie des enseignes des magasins. Elles se construisent autant à partir d'architectures et de paysages, que d'écritures et de couleurs créant souvent un jeu de références entre elles.





ailleurs... ou plus loin

Exposition, 16.06.20 → 09.05.21

Au Frac Centre-Val de Loire

en attente d'ouverture au public

Avec l'exposition *ailleurs... ou plus loin*, le Frac Centre-Val de Loire poursuit son exploration de la notion d'errance. Cette éternelle quête de soi et des autres, du monde réel et du rêve aboutissant au même résultat d'incertitude, voire d'illusion, mais toujours à proximité d'une vérité.

Partir ailleurs, pour se retrouver soi. Et d'autres. Partir ailleurs pour échapper à la monotonie et à la routine. Vivre une expérience qui se dérobe aux prédictions et aux contrôles sans qu'elle ne se mesure à la distance parcourue et au temps passé. Parce qu'il s'agit à la fois d'une traversée dans le temps ou dans l'espace, d'une quête de soi en même temps que d'une découverte de l'autre, le désir de l'ailleurs, la poursuite du lointain, agissent comme des processus transformateurs, initiatiques qui enfanteront d'un nouveau monde semblable et si différent de celui du départ.

On vacille alors entre la peur de ne plus reconnaître les siens ou celle d'avoir été oublié d'eux. Et puis il y a le souvenir de soi. Au retour, nous sommes toujours jeunes, la terre quittée jadis ne nous a pas vu vieillir, n'a rien gardé de nos doutes, de nos amours, de nos larmes. Elle garde le seul souvenir de notre jeunesse arrogante, folle, convaincue de conquérir le monde. Alors ! Comment poser sa vieille carcasse là où il n'y a plus de souvenir de nous ? La question est abyssale, et seules les œuvres se risquent pour nous dans ces profondeurs.

Avec les artistes : Daphné Bengoa, Deborah Benzaquen, Sophie Calle, Klaus Gartner & Helmut Rieder, Sonia Gassemi, Jochen Gerz, André Guiboux Mouna Jemal Siala, Oum Kalthoum, Brigitte Mahlkecht, Manthey Kula, Naziha Mestaoui, Giovanna Silva, Lawrence Weiner.

→ Vue de l'exposition
« ailleurs...ou plus loin »
au Frac Centre-Val de
Loire © Martin Argyroglo



au-delà du Wefrac



Quand la forme parle

Exposition du 16.10.20 au 19.09.21
Au Frac Centre-Val de Loire
en attente d'ouverture au public

« À travers la forme, que nous disent les architectes contemporains japonais de l'environnement et de la communauté ? »

L'exposition porte une attention particulière aux architectes ayant commencé leur carrière après l'éclatement de la bulle spéculative au Japon (à partir de 1995), ainsi qu'à de jeunes talents émergents. Elle tente de définir l'expression d'une forme architecturale contemporaine japonaise couvrant l'ensemble de l'archipel, en présentant 35 agences d'architecture (avec 13 femmes architectes) dont les 64 projets aux formes originales et créatives s'intègrent harmonieusement dans des environnements variés tout en étant en phase avec les communautés locales.

Sans abandonner l'intérêt pour la forme les architectes nés après 1960 concentrent leurs efforts sur une expression sensible à l'environnement et à la conception d'une architecture pour la communauté et dans un nouveau rapport public privé. Il s'agit, notamment, de répondre à la richesse de la nature locale, aux contraintes particulières du climat, ou encore à l'environnement complexe des métropoles et de leurs quartiers résidentiels. Cette lecture approfondie du contexte influence les formes qui entament un véritable dialogue avec l'environnement et dans une interaction avec l'architecture.



↑ Vue de l'exposition
« Quand la forme
parle au Frac
Centre-Val de Loire »
© Martin Argyroglo

« L'accueil de cette exposition est dans la filiation des nouvelles orientations du Frac Centre-Val de Loire, une lecture de l'architecture à l'heure de la « Peau fragile du monde » pour le dire avec Jean-Luc Nancy. L'exposition donne à voir une architecture qui pense la proximité devenue, après le séisme de Kobe en 1995 et celui de l'est du Japon en 2011, l'unique manière de penser une architecture attentive au monde. Comment l'architecture peut-elle faire attention, prêter attention ou encore porter à l'attention ? C'est en cela que la parole s'invite dans le titre de l'exposition et dans son parcours. »

Abdelkader Damani, directeur du Frac Centre-Val de Loire

Frac Champagne-Ardenne

pour le wefrac



Le Frac invite :
Valérie Castan, artiste chorégraphique – audiodescriptrice

Formée au Centre national de danse contemporaine d'Angers, artiste chorégraphique depuis 1988, après un Master d'esthétique en Danse à Paris 8, Valérie Castan se forme à l'audiodescription pour le cinéma, à l'École Supérieure d'Interprètes et de Traducteurs Paris-Dauphine. Depuis 2012, elle écrit des textes descriptifs de spectacles chorégraphiques et les oralise en direct. Ce travail d'audio-relecture permet de questionner l'activation de l'image mentale du texte, les limites et ouvertures de sa réception.

À l'occasion du WEFRAC, Valérie Castan réalise une visite guidée de l'exposition Cathy Josefowitz & Susie Green, « Empty rooms full of love ». Pensée pour les malvoyant-es, cette visite sonore constitue pour tout le monde une rencontre inédite avec l'exposition qui, compte tenu du contexte sanitaire actuel, n'a encore jamais été vue par personne. La voix de l'invitée nous guide dans l'exposition et nous invite à une rencontre par le son avec les œuvres de Cathy Josefowitz et Susie Green.



Œuvre en extérieur
LOW PROFILE, *Never Give up*, 2013

Lettres en vinyle rouge collées sur des vitres et formant la phrase *Never Give Up*, Collection FRAC Champagne-Ardenne

L'œuvre *Never Give Up* est conçue par le duo d'artiste de LOW PROFILE comme une phrase à adapter à chaque nouveau contexte, en fonction du bâtiment et de son architecture. Ce message positif et provocant à la fois engage les passant-es en projetant dans l'espace public un cri de ralliement à tous ceux et celles qui vivent des moments difficiles.

Acquise en 2019 par le FRAC Champagne-Ardenne, l'œuvre sera installée sur la façade de l'École supérieure d'art et de design de Reims. Faisant appel à une capacité de résistance et persévérance soumises à l'épreuve du temps comme le suggère la répétition du « never », elle offre un écho particulier au contexte actuel.

→ LOW PROFILE, *Never Give Up* (2013- en cours), Collection FRAC Champagne-Ardenne © Photo Exeter Phoenix, 2013



© Pascale Paoli



→ Vue de l'exposition
« Cathy Josefowitz
& Susie Green,
Empty rooms full
of love », FRAC
Champagne
Ardenne, 2021.
© Martin Argyroglo

au-delà du Wefrac



Cathy Josefowitz & Susie Green : *Empty rooms full of love*

Exposition jusqu'au 29 août 2021
en attente d'ouverture au public

Le FRAC Champagne-Ardenne présente la première exposition institutionnelle en France de l'artiste suisse Cathy Josefowitz (1956, New York - 2014, Genève) et de l'artiste anglaise Susie Green (née en 1979). « *Empty rooms full of love* » orchestre la rencontre inédite de deux œuvres qui partagent une affinité de médiums - peinture, dessin, collage, performance, musique - et explorent les thèmes de l'altérité et du déguisement, notamment par le recours aux artifices du monde du spectacle, et du rapport au corps, à travers le cheminement intime de la quête de soi. Ce parcours croisé met en lumière deux démarches artistiques puissantes et sensibles sur l'émancipation des corps à travers le regard de deux générations d'artistes femmes.

Commissaires de l'exposition : Bettina Moriceau Maillard, directrice de l'association Les Amis de Cathy Josefowitz, et Marie Griffay, directrice du FRAC
L'exposition présente des œuvres co-réalisées par Cathy Josefowitz et Susie Green avec : Simon Bayliss, Kim Coleman, Rory Pilgrim, Mara de Witt, Romain Denis, Claire Bushe, Tess McDermott, Cathy Frost, Lisa Halse.
Exposition réalisée avec le soutien de Fluxus Art Projects.





au-delà du Wefrac

Action hors les murs

ECOTOPIA (Janvier - Juin 2021)

Expositions, concerts, projections vidéo,
conférences, résidences d'artistes, ateliers...

Ecotopia part d'une rencontre naturelle entre les 3 FRAC de la région Grand Est (le FRAC Alsace, le FRAC Champagne-Ardenne et le 49 Nord 6 Est - FRAC Lorraine) et 14 lycées agricoles du Grand Est.

Le projet Ecotopia renvoie aux convictions et aux problématiques environnementales soulevées dans l'enseignement agricole. Les établissements participants vont accueillir des artistes en résidences et en ateliers de pratique, mais aussi des expositions d'œuvres des collections des trois FRAC, des soirées de projection, des conférences, des concerts... Neuf artistes de la région Grand Est sont invité·e·s à intervenir dans le cadre de ce projet : Ouassila Arras, Sarah Grandjean, Manon Harrois, Princia Itoua, Maxime Le Moing, François Martig, Frédéric Pagace, Héliène Thiennot et Émeline Touron. Le projet compte également la participation des 2 artistes suisses : Gerda Steiner et Jörg Lenzlinger.

← Vue de la
résidence de
Manon Harrois
au Lycée Forestier
de Crogny,
2020-2021. Photo
© Manon Harrois

pour le wefrac



« IMMA J'ai recherché le son des origines comme on ramène un troupeau », installation immersive visuelle et sonore de Valérie Giovanni

Samedi 17 avril de 14 h à 17 h

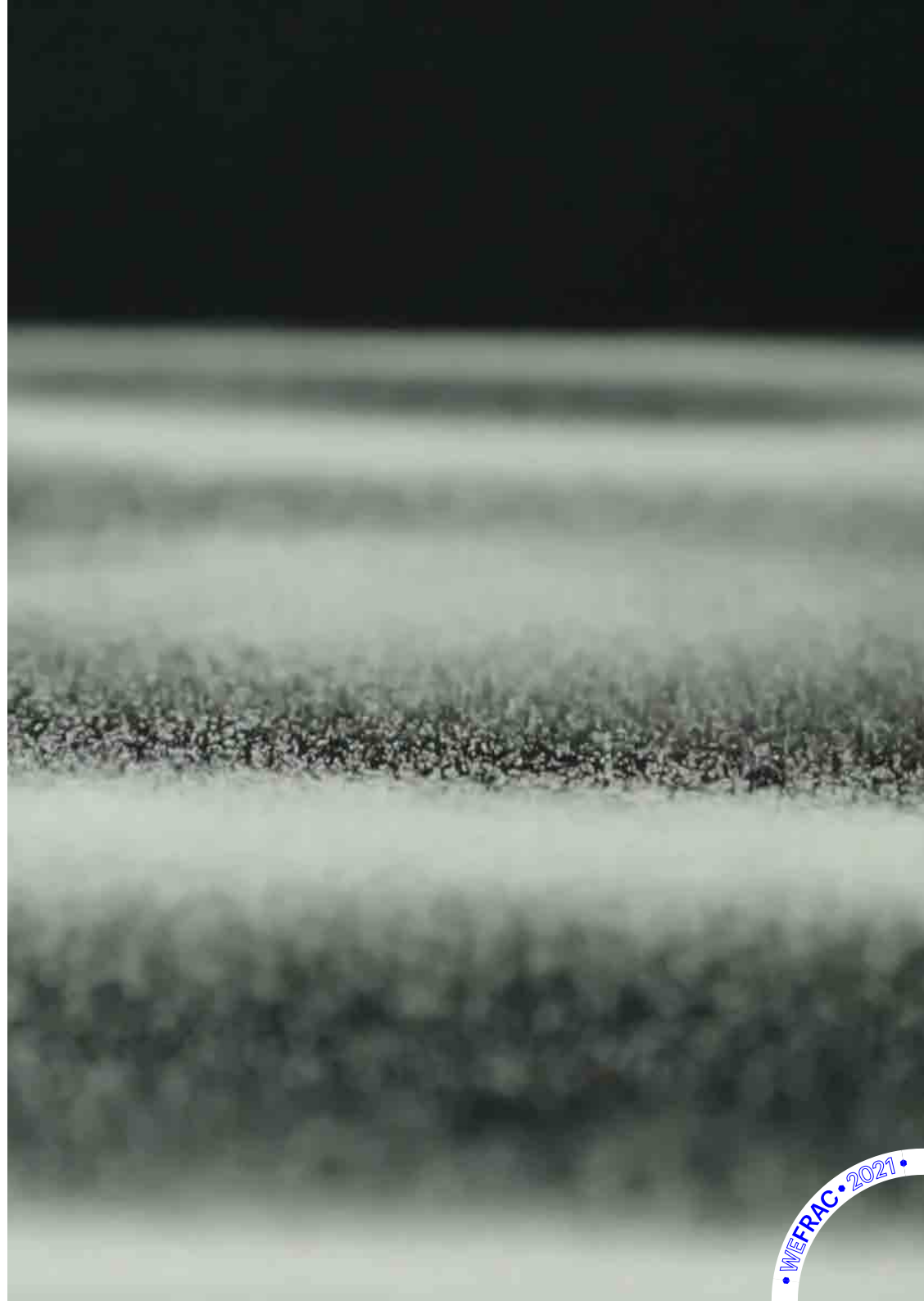
Musée de Bastia, Palais des Gouverneurs
Place du Donjon - Citadelle 20410, Bastia

« Avec « IMMA », j'invite le visiteur à une installation immersive visuelle et sonore qui vient questionner le geste vocal et sa matérialisation comme outil de sauvegarde d'un patrimoine immatériel. Cette narration immersive devient également le prétexte à des questions plus universelles : Où va la voix quand elle cesse d'être chantée ? Que reste-t-il de la voix qui ne peut pas dire ? «IMMA» vient explorer la voix humaine comme « un passage » celui d'un lieu transcendé de transhumance et de racines.

Créer de la forme avec sa voix. Dans le cadre du week-end des Frac, je propose une installation interactive et participative qui explore le geste vocal comme outil de représentation plastique. Dans un « dialogue » avec un dispositif de visualisation de la voix humaine, le visiteur pourra en temps réel « voir sa voix » et créer sa propre image sonore. »

Valérie Giovanni

→ Valérie Giovanni,
IMMA © Droits
réservés





↑ Marcel Fortini, portfolio *Pizza Vans*, 2020.
Photographies prises en été à Bastia, Barchetta,
Biguglia, Borgo, Furiani, Lucciana, Pietracorbara,
Ponte-Leccia, Venzolasca, Ville di Pietrabugno.
Collection Frac Corsica. © Marcel Fortini

« *Pizza Vans 2020* », Présentation de l'œuvre en présence de l'artiste, Marcel Fortini

Musée de Bastia, Palais des Gouverneurs
Place du Donjon - Citadelle 20410, Bastia
Samedi 17 avril de 14h à 17h

« Les fourgons à pizza se trouvent bien souvent en bordure de route dans des endroits inattendus, au détour d'un rond-point, dans un champ, sur un parking désert, dans une zone industrielle, donnant ainsi une dimension singulière aux paysages qu'ils investissent. Au gré des routes traversées qui me sont familières, ces rencontres récurrentes m'ont interpellé, étonné. »

Travaillant traditionnellement en argentique noir et blanc sur l'esthétique du paysage et la mémoire des lieux, j'ai décidé de photographier exceptionnellement en couleur ces fourgons à pizza dans leurs paysages provisoires de fin de journée. J'ai choisi un moment généralement crépusculaire autorisant une lumière aux couleurs et à l'ambiance si particulières que favorise la petite brise d'été ... »

Marcel Fortini

au-delà du Wefrac

Affinités

Exposition en attente d'ouverture au public
FRAC Corse, citadelle de Corte

« *Affinité* » est un de ces mots qui, traversant des frontières sémantiques, conservent leur fraîcheur et leur mystère, de ces évocations non précises qui ont trouvé une forme qui ne les réduit pas, qui n'explique ni leur origine ni leur limite, comme s'il n'y en avait pas. « *Affinité* » mot infini et heureux a sa place incontestée dans le vocabulaire poétique et scientifique du connu et de l'inexploré.

Comment se produisent les rencontres ? L'exposition éponyme ne vise pas à lever l'énigme. Le visiteur verra ce qu'il en est ; Affinités entre des institutions ou structures incarnées par des personnes ; Affinités entre une collection et des sensibilités, des convictions ; Affinités entre des œuvres qui se révèlent à l'accrochage.

Le FRAC a proposé à 13 personnes partenaires et complices de ses actions sur le territoire de choisir chacune une œuvre dans la collection et d'en donner librement sa perception.

La collection d'art contemporain de la Corse a besoin de ses regards, elle vit des émotions et des questions qu'elle suscite. Le parcours de l'exposition "Affinités" donne le sens profond de ces rencontres dont les œuvres et les individus partagent l'alchimie. Tout n'est pas que hasard. Si les œuvres se répondent alors qu'elles ne sont pas rassemblées par une seule intention c'est que la collection est un corps cohérent. Si chacune s'affirme c'est que ce corps est étonnant. Et si toutes les personnes invitées ont répondu vite et enthousiastes, c'est que le partage est vrai."

Anne Alessandri, février 2021

Frac des Pays de la Loire

pour le wefrac

Le Frac invite Françoise Vergès



Françoise Vergès, co-fondatrice de "Décoloniser les arts" (2015) est une politologue, féministe décoloniale antiraciste. Elle a créé les visites guidées "L'Esclave au Louvre, une humanité invisible" pour la Triennale de Paris (2012), a été commissaire d'expositions pour le Mémorial de l'abolition de l'esclavage à Nantes, commissaire de L'Atelier (2015-2018) qui réunissait des artistes racisé.e.s, est l'auteur de films et de performances décoloniales dans des musées.

Œuvre en extérieur



LAB[au], '365', 2016, installation sur la façade du Frac Pays de la Loire, panneau led, ordinateur, dimensions variables.

Œuvre présentée dans le projet d'exposition de Claude Closky au Frac des Pays de la Loire. Après un parcours en tant qu'architectes, Manuel Abendroth et Jérôme De-cock rejoints ensuite par Els Vermang, fondent Lab[au], un studio artistique interdisciplinaire sous le prisme des technologies actuelles. À la croisée de l'art conceptuel et de l'art numérique, l'œuvre présentée comme une enseigne lumineuse génère 1 mot par jour d'ouverture. Le choix des mots est piloté par un système génératif qui choisit aléatoirement une lettre après l'autre jusqu'à trouver une combinaison valide. Décrite comme une machine «auto-poétique» par les artistes, l'œuvre insuffle aux passants une nouvelle lecture du quotidien loin du paradigme métro-boulot-dodo.

→
LAB[au], '365',
2016, installation
sur la façade du
Frac Pays de la
Loire © DR



Françoise Vergès © Anthony Francin 2020



pour le wefrac

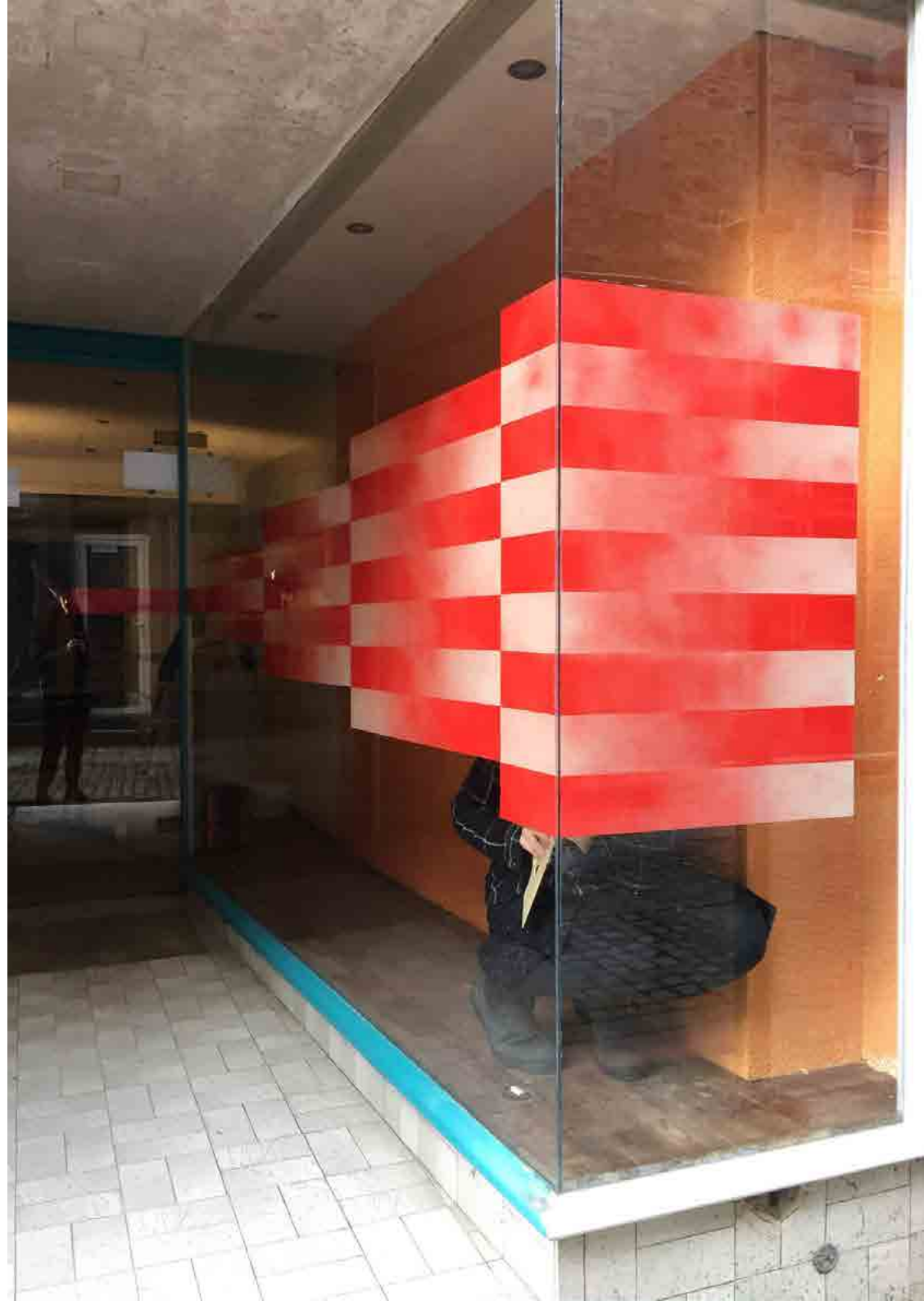


Irma Kalt et Laura Orliac, *Yes tu* ?

exposition du 27 janvier au 7 avril 2021
Galerie Atelier 29 et intervention dans une sélection
de vitrines, Chateaubriant (44)

Dans le cadre de cette exposition, les artistes présentent une sélection de leurs travaux, conversation fertile autour de la couleur, des formes, des lignes qui composent leur langage respectif. Le contexte sanitaire et la fermeture des lieux culturels bouleverse l'accès aux œuvres : Irma Kalt et Laura Orliac y répondent par des interventions qui interpellent le spectateur depuis la rue. Les œuvres s'installent dans la galerie 29, visibles à travers la façade vitrée et envahissent trois vitrines de la rue de Couéré, comme un appel, un écho, une onde puissante et colorée.

Laura Orliac et Irma Kalt ont également menés, chacune, des ateliers avec les écoles du territoire, de novembre 2020 à janvier 2021, dans le cadre des parcours d'éducation artistique et culturelle en arts plastiques autour de la thématique « traces et ombres ». Projet organisé par la Communauté de Communes de Chateaubriant - Derval en partenariat avec le Frac des Pays de la Loire, et avec le soutien de l'Etat-DRAC.





au-delà du Wefrac

Claire Chevrier, Espaces traversés

exposition du 9 mars au 15 mai 2021
au CYEL, Espace d'art contemporain,
85000 La Roche-sur-Yon.
en attente d'ouverture au public

Le Musée de La Roche-sur-Yon, en partenariat avec le Frac des Pays de la Loire, invite l'artiste Claire Chevrier pour une exposition monographique. Le musée de La Roche-sur-Yon mène depuis les années 1980 un travail de valorisation de la photographie contemporaine. C'est dans cette dynamique qu'il invite l'artiste Claire Chevrier pour une exposition monographique. Intitulée *Espaces traversés*, l'exposition rend compte d'un travail de recherche mené par l'artiste depuis les années 2000, autour de l'espace : espaces des mégalopoles, espaces urbains, espaces du travail. En 2005, elle aborde la question du corps dans l'espace de travail, comment celui-ci évolue mais aussi se comporte avec les outils qu'il utilise. Cette recherche lui permet de rentrer dans les Établissements spécialisés d'aide par le travail (ESAT) ou les centres de formation et la mène à interroger l'environnement des lieux liés à l'handicap. *Espaces traversés* est la somme du travail réalisé dans ce dernier cadre.

↳ Claire Chevrier, *Espaces traversés* © DR
← Vue de l'installation *Le sol qui se soumet au vent, prospère* de JEZY KNEZ à l'Atelier Legault, 2020. Cliché © Fanny Trichet

Jezy Knez Le sol qui se soumet au vent, prospère

date de réouverture de l'exposition
toujours sous réserve.
Atelier Legault, Galerie d'art
municipale, 49420 Ombrée
d'Anjou - Pouancé.
en attente d'ouverture au public

Dans le cadre de sa convention avec le département de Maine-et-Loire, le Frac des Pays de la Loire poursuit sa mission de diffusion de la création contemporaine sur le territoire. L'installation produite spécifiquement par les artistes pour l'atelier Legault entre en résonance avec le volume du lieu : sa hauteur, son développement en longueur et sa lumière zénithale. Le paysage qui s'y déploie invite le visiteur à arpenter l'espace, à entrer au cœur d'une zone en mutation au développement entropique. On parcourt ici au sein d'une géologie hybride un environnement non domestiqué. Cette scénographie immersive prend ses racines dans l'univers romantique pictural des années 1830 aux États-Unis et ses vues imaginaires grandioses : Le projet est né de la découverte d'une série de peintures du peintre américain, Thomas Cole (1801-1848), *The Course of Empire*, qui illustre au moyen de cinq tableaux prenant pour décor le même paysage de montagnes, le destin cyclique d'une civilisation non précisée mais dont l'apogée rappelle celle de la Rome antique.



X de Claude Closky

en attente d'ouverture au public

«À l'invitation de Laurence Gateau de faire une exposition à partir de la collection du Frac des Pays de la Loire, j'ai conçu un projet centré autour des rythmes temporels, avec les œuvres de la collection, auxquelles j'ai ajouté des pièces empruntées à des artistes dont certains sont représentés dans le Frac et d'autres pas. Toutes ont en commun de poser un regard sur le déroulement du quotidien, sur l'incidence du temps dans le travail, ou d'adopter une temporalité spécifique dans leurs modalités d'exposition. (...)

Les éléments successifs d'une série ou les parties d'une œuvre seront toujours présentés individuellement : un par jour, un par semaine, un par mois, etc. Ce dispositif se destine à éclairer le déploiement des œuvres dans le temps plus que la place qu'elles occupent dans l'espace, à diriger l'attention sur le moment vécu autant que sur son apparition. Il donne à l'accrochage une dimension performative. Par ailleurs l'exposition présentera à égalité des travaux originaux, des éditions, et des reproductions d'œuvre. Cette égalité est une manière de placer le temps avant l'espace, et également de mettre la matérialité, et la rareté d'un objet au second plan. Le titre «X» («multiplication» et «choix») donne sa forme au display d'exposition dans l'espace.» Claude Closky

Avec les œuvres de : Martine Aballéa Boris Achour John Armleder Silvia Bächli Julie Béna Irma Blank Eva Eszter Bodnar Alighiero Boetti Louise Bourgeois Marie Bourget Sophie Calle Hsia-Fei Chang Claire Chevrier Claude Closky Delphine Coindet Anne -Lise Coste Hanne Darboven David de Tscharner Dector & Dupuy Claire Dehove Denicoli & Provoost Mírtha Dermisache Carole Douillard Ernest T Richard Fauguet Hans-Peter Feldmann Esther Ferrer Antonio Gallego Dora Garcia Marie-Ange Guilleminot Raymond Hains Hélène Hellmich David Horvitz Pierre Huyghe Fabrice Hyber Ana Jotta Véronique Joumard Valérie Jouve Sur Kawara Annette Kelm Martin Kippenberger Karen Knorr Lab [au] Suzanne Lafontaine Emmanuelle Lainé Louise Lawler Lefevre Jean Claude Micah Lexier Hanne Lippard Peter Liversidge G. Mahé et J.-P. Lemée Genêt Maire Allan McCollum Annette Messenger Aleksandra Mir Jonathan Monk Mrzyk & Moriceau Julien Nédélec Valère Novarina Camila Oliveira Fairclough Kristin Oppenheim Bruno Peinado Emmanuel Péreire Benoit Platéus Eric Poitevin Hanna Putz & Sophie Thun Patrick Raynaud Silvana Reggiardo Pierre-Lin Renié Rafaël Rozendaal Jean-Jacques Rullier Matthieu Saladin Yvan Salomone Seth Siegelau Alfred Stieglitz Mladen Stiljnović Batia Suter Eva Taulois Niele Toroni Endre Tót Penelope Umbrico Sofi Urbani Corinne Vionnet Eric Watier Elsa Werth Heidi Wood Auteurs anonymes



Frac Franche-Comté

pour le wefrac



Œuvres en extérieur

Marylène Negro, *La Sirène*

La Sirène est une oeuvre sonore. Son titre évoque à la fois un chant qui nous séduit et nous attire et le puissant appareil destiné à produire un signal qui nous alerte. Elle a été installée de manière permanente sur le toit du Frac en 2013 pour signaler un évènement au Frac. Depuis la crise sanitaire, *La Sirène* fait retentir ses 120 décibels tous les jours à 14 heures depuis la fermeture du Frac.

Lois Weinberger, *Wild Cube*

"*Wild Cube*" est une oeuvre monumentale située à l'extérieur du Frac Franche-Comté, aux abords du bâtiment, sur un terre-plein qu'on aurait qualifié de vide avant que Lois Weinberger n'y installe sa structure... ou qu'on n'aurait pas qualifié du tout, tant il semblait insignifiant. L'oeuvre est constituée de fer à béton formant une cage à l'intérieur de laquelle la végétation est laissée libre de tout contrôle.

- Marylène Negro,
La Sirène, 2013.
Collection Frac
Franche-Comté
© Frac Franche-Comté
- ↳ Étienne Bossut
Tam-tam Jungle,
2013
Collection Frac
Franche-Comté
Photo : Blaise Adilon



Le « bâtiment » de Kengo Kuma, tel un paquebot accosté, fait résonner sa sirène.





← Lois Weinberger,
Wild Cube, 2018
Collection Frac
Franche-Comté
Photo : Nicolas
Waltefaugle

✓ Joël Auxenfans,
Le Ruban, 2013
Collection Frac
Franche-Comté
Photo : Nicolas
Waltefaugle



Etienne Bossut , *Tam Tam Jungle*

Pour son installation à la Cité des arts, le Frac Franche-Comté a passé commande à l'artiste d'une pièce pérenne pour les espaces paysagers afin d'établir un dialogue avec le bâtiment de Kengo Kuma. La proposition d'Étienne Bossut, *Tam Tam jungle*, évoque une forêt de bambous. Par ailleurs, dans le contexte du voisinage entre le conservatoire et le Frac à la Cité des arts, cette œuvre met l'accent, non sans humour, sur les relations entre musique et arts plastiques. L'œuvre est constituée de 101 moulages de tabouret tam-tam - dessinés par Henry Massonnet (1922-2005) en 1968 - superposés en 7 colonnes.

Joël Auxenfans, *Le Ruban*

Œuvre produite grâce au mécénat de Cotton Frères et au mécénat de compétence du Lycée du bois de Mouchard. Atelier charpente du lycée du bois de Mouchard. Aménagement paysager « *Le Ruban* (Compositions paysagères et 4 panneaux de bois) est une « peinture-paysage » commandée à Joël Auxenfans pour la gare de Besançon Franche-Comté TGV par RFF et la Fondation de France avec le soutien du Frac Franche-Comté, qui la compte désormais parmi les œuvres de sa collection. Il s'agit d'un ruban de végétation d'une longueur de 450 mètres par 12 mètres de largeur composé de lignes de buis et de lavandins et ponctué de 4 panneaux en bois de mélèze. Pour l'inauguration de la Cité des arts, un panneau de mélèze a été également installé de façon pérenne sur le site en écho à l'installation de la gare.



← Frac Franche-Comté, Cité des arts, Besançon © Kengo Kuma & Associates / Archidev. Photographie : Nicolas Waltefaugle

→ Daniel Firman, *Duo* (Lodie, Paola, Denis, Amélie, David, Siet, Camille), 2013 (détail) © Adagp, Paris, 2021. Courtesy Ceysson & Bénétière. Photographie : Blaise Adilon



11 œuvres, 13 artistes, 15 vitrines dans les vitrines du Frac

Les Vitrines du Frac proposent ainsi une sélection d'œuvres de sa collection : onze œuvres de treize artistes à découvrir le temps d'une promenade le long de la façade du Frac. Si la proposition n'est pas pleinement satisfaisante pour les œuvres en volume dont le public ne peut avoir qu'une vision frontale, qui plus est au travers d'une vitre, elle offre néanmoins l'occasion d'une première approche et s'inscrit comme prémises d'une réouverture tant attendue.

Avec les œuvres de : Stephan Balkenhol, Dominique Blais, Blanca Casas-Brullet et Eric Lamouroux, Hubert Duprat, Simon Faithfull, Dora Garcia, Bertrand Lavier, Didier Marcel, Judy Milner, Hugues Reip, Peter Rösler, Kelley Walker - Collection Frac Franche-Comté



Le Frac invite Florence Jung et Micha Laury

Florence Jung, *Jung 34*, et dans le cadre de l'exposition *Danser sur un Volcan*, 3 performances de Micha Laury :

- *Slow death performance / expiration-inspiration piece, 1975*
- *Mental balance performance, 1975*
- *Tables and chairs performance / positions with furnitures, 1975 et Man Walking in a museum, une déambulation avec le danseur Alexandre Nadra.*

Diffusion

Des entretiens vidéo avec les artistes et Sylvie Zavatta seront diffusés, à propos des œuvres pérennes installées aux abords du Frac et de la sélection d'œuvres présentées dans ses vitrines. Des vidéos inédites de la série *p.oser le regard* seront également dévoilées en avant-première.

au-delà du Wefrac



Danser sur un Volcan

Exposition jusqu'au 19/09/21 en attente d'ouverture au public

S'il évoque le danger, la prise de risque, l'éventuelle chute, le titre de l'exposition fait également allusion à la complexité des relations humaines et sociales. Avec cette nouvelle exposition le Frac poursuit son exploration du thème de la danse. Dans la continuité de *Dancing Machines* dont la thématique portait sur les contraintes internes du corps, *Danser sur un volcan* traite des contraintes externes, celles liées à la gravité et celles liées à l'Autre, celui qui porte, touche, et dont le regard transforme le corps.

Danser sur un volcan réunit des œuvres d'artistes visuels et de chorégraphes : Ewa Axelrad, Pascal Baes, Andrés Baron, Matthew Barney, Yoann Bourgeois, René Clair et Francis Picabia, Denis Darzacq, Thierry De Mey, Daniel Firman, William Forsythe, Simone Forti, Maïder Fortuné, Agnès Geoffray, Dhewadi Haddjadj, Anna Halprin, Ann Veronica Janssens, Paul Harrison et John Wood, Micha Laury, Édouard Levé, Jacques Lizène, Shahar Marcus, Maguy Marin, Gordon Matta-Clark, Robert Morris, Ciprian Muresan, Eadweard Muybridge, Masaki Nakayama, Steven Parrino, Steve Paxton, Klaus Rinke, Pipilotti Rist, Hans Schabus, Melati Suryodarmo, Franck & Olivier Turpin, Bill Viola, Franz Erhard Walthe / Commissaires : Florent Maubert, directeur de la Galerie Maubert, Sylvie Zavatta, directrice du Frac Franche-Comté

40 Frac Grand Large – Hauts-de-France

pour le wefrac



Installation vidéo urbaine *L'Aigle* (2005) de Bertrand Gadenne.

Lieu dévoilé en amont du WEFrac

Comme un écho à la situation sanitaire actuelle, le Frac Grand Large invite Bertrand Gadenne à présenter l'installation vidéo *L'Aigle* (2005) à Dunkerque. Vidéaste et photographe, Bertrand Gadenne s'est fait remarquer en ménageant des apparitions sur les vitrines de magasins inoccupés. Ces commerces, transformés en boîtes à images, recelaient des images fixes ou animées d'animaux ou des petites saynètes fictionnelles. Un moment d'arrêt onirique dans le parcours de la ville, une interpellation lumineuse. Bertrand Gadenne libère l'image de l'écran pour que celle-ci devienne une expérience. Devant l'installation vidéo *L'Aigle*, représentant un rapace gigantesque, le spectateur expérimentera un face-à-face surnaturel, entre fascination et répulsion.

➤ Bertrand Gadenne,
L'Aigle, 2005
© Bertrand Gadenne
→ © DR

Parcours sonore géolocalisé : *Intimité 10# - Dunkerque*

(à télécharger sur l'application « Listeners »). À réaliser au départ du Frac, en passant par le Musée Dunkerque 1940 et jusqu'à la Petite Chapelle Notre Dame des Dunes.

À l'occasion du WEFrac, le visiteur est invité à (re)découvrir la ville de Dunkerque grâce à la balade sonore d'Eddie Ladoire. Platicien et compositeur, Eddie Ladoire était en résidence au Conservatoire de Dunkerque, période pendant laquelle il a créé sa pièce *Intimité 10# - Dunkerque*. Conçue à partir de sons caractéristiques de l'identité sonore de la ville, de son port, de ses plages et de ses rues, du quartier et des bâtiments du Conservatoire et de l'École Supérieure d'Art, cette pièce propose une promenade au départ du Frac, en passant par le Musée Dunkerque 1940 et jusqu'à la Petite Chapelle Notre Dame des Dunes. Eddie Ladoire travaille l'élément sonore comme phénomène physique, en tant qu'environnement, et comme le support et le point de départ d'une narration. Ses compositions, aptes à créer des images mentales, mêlent les sons cachés sous les bruits ambiants, les mouvements humains, les intimités, les paroles, confidences chuchotées, chants, cris, à d'abstraites compositions électroacoustiques.





Le Frac invite *Orange Dream*

Entends-tu l'autre monde ? Interprétation musicale des œuvres présentées dans l'exposition « UN AUTRE MONDE///DANS NOTRE MONDE ». Le Frac Grand Large, en partenariat avec les 4Écluses, invite le duo lillois Orange Dream pour une interprétation musicale des œuvres *Per Speculum* d'Adrian Paci, *Fossile* d'Abdelkader Benchamma et *Mécanique d'évaporation des rêves* de Véronique Béland. En immersion dans le Frac, entourés des œuvres, Mélissa Vanauberg et Guillaume Potier joueront pour votre plus grand plaisir ! Avec son floor tom arrangé et sa guitare vintage, Orange Dream réveille des incantations blues tribales. Habité, brut et entêtant, le duo lillois mixe un rock indé contrasté, une pop paganique et enlevée, tout aussi immédiate que finement ciselée. Un rêve acide et doux à éplucher.

Duo lillois, krautrock pop / composé de Mélissa Vanauberg et Guillaume Potier, musiciens – En partenariat avec Delta FM, Radio Rencontre et Corsaire TV.



au-delà du Wefrac



Archipel « Quatre Résidences, Mille Expériences »

Exposition du 10 avril au 31 décembre 2021
en attente d'ouverture au public

ARCHIPEL est un programme de résidences destiné à des artistes émergents, qui relie quatre écoles d'art de pratique amateur et de préparation aux formations artistiques des Hauts-de-France. Entre 2018 et 2020, Maxime Testu, Jean-Julien Ney, Nefeli Papadimouli et Emmanuel Simon ont été accueillis à Boulogne-sur-Mer, Calais, Lille et Denain. Cette résidence leur a permis de poursuivre leurs recherches artistiques à travers des lectures, captations de sons et d'images, collectes d'objets, manipulations, soudures, coutures, gravures et de nombreuses conversations. L'exposition présentée au Frac Grand Large montre le fruit de ces expériences nouvelles qui traduisent des perspectives et des sensibilités différentes.

Avec : Maxime Testu - Jean-Julien Ney - Nefeli Papadimouli - Florence Bazin, Corine Caulier, Gilles Elie, Galerie Rezeda, Mélissa Godbille, David Gommez, Lucie Herlemont, Rébecca Konforti, Marion Lebbe, David Leleu, Philippe Lipka Michael Lilin, Emmanuel Simon, Manon Thirriot, Julien Verhaeghe

↑ © Nefeli
Papadimouli

au-delà du Wefrac



Donovan Le Coadou « Run Test »

Exposition du 10 avril au 29 août 2021

Commissaire : Keren Detton

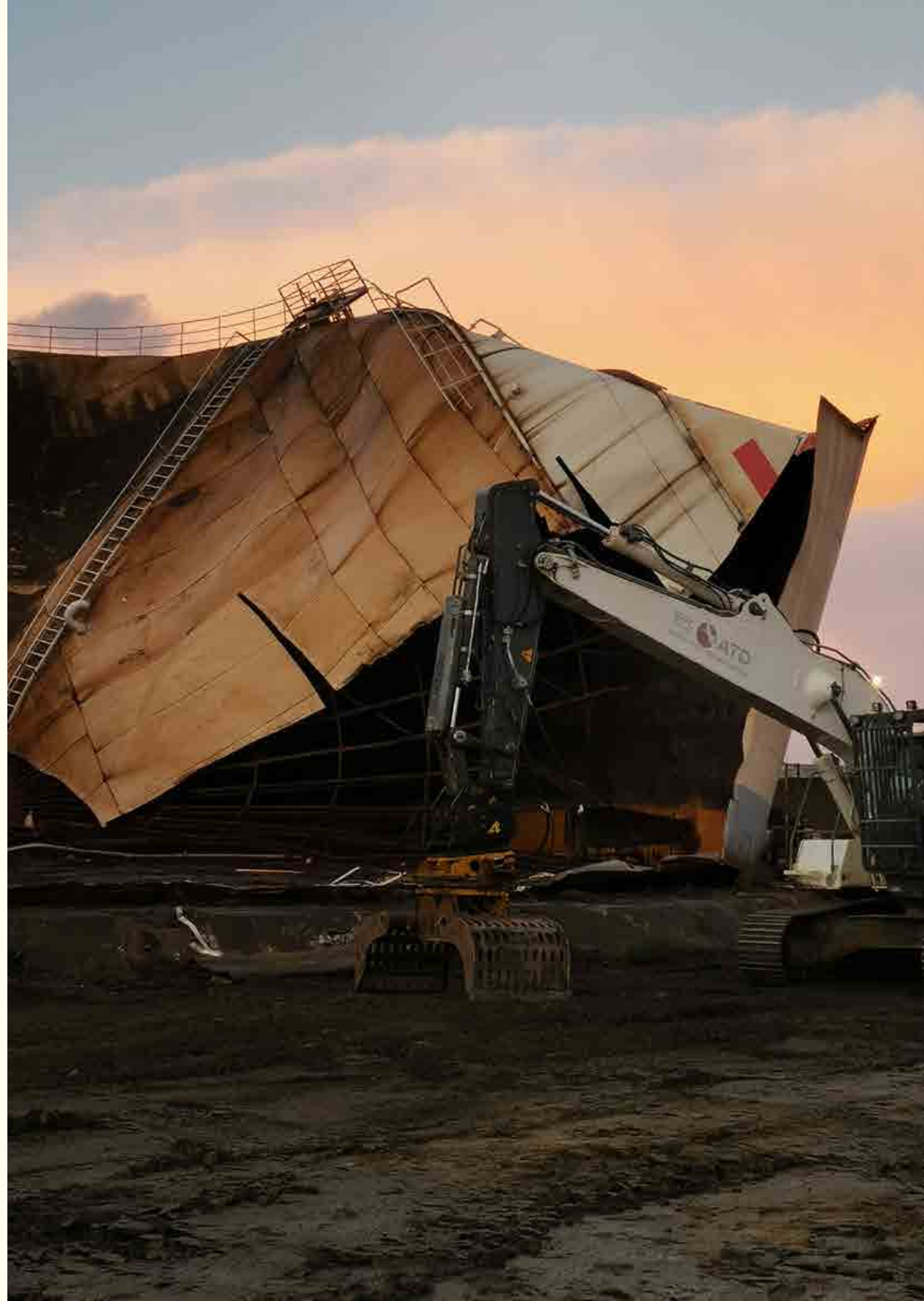
en attente d'ouverture au public

Donovan Le Coadou emprunte ses références aussi bien à l'histoire de l'art qu'aux faits divers et développe un travail de sculpture autour des notions d'abandon, de collection et de déplacement. Pour cette exposition, il a été accueilli sur le site industriel TOTAL à Dunkerque dans le cadre du programme « Résidence d'artiste en entreprise » soutenu par le ministère de la Culture. Depuis 2018, il partage son temps entre son atelier à Fructôse et l'ex-raffinerie transformée depuis 2011 en une plate-forme de services. Il s'est intéressé aux fragments matériels de cette industrie pétrolière : pales, tuyaux, coudes, hélices, blocs, virole. « RUN TEST » présente ainsi différents éléments déplacés de l'usine. L'exposition libère les formes de leurs fonctions et recompose un paysage à notre mesure. Notre attention se porte sur les matières brutes, les soudures rutilantes et les inscriptions à demi effacées. Elle conjugue ainsi dans l'instant, le passé au présent.

En partenariat avec Total OLEUM et l'Institut de Soudure de Dunkerque. Avec le soutien de Total Foundation.



© Donovan
Le Coadou



au-delà du Wefrac



Yona Friedman « L'exposition Mobile »

Exposition du 10 avril au 31 décembre 2021

Sur une idée de : Sylvie Boulanger,

Keren Detton, Lucy Hofbauer

en attente d'ouverture au public

« Aujourd'hui nous construisons trop. La Terre est sur-construite, la Terre est sur-planifiée, la Terre est sur-cultivée. Cela ne veut pas dire que nous n'avons pas besoin d'architectes, d'urbanistes ou d'agriculteurs, mais nous devons changer les règles. » Yona Friedman

Consacrée à l'artiste, architecte et urbaniste Yona Friedman (1923-2020), cette exposition s'appuie sur un fonds exceptionnel d'œuvres conservées par le CNEAI = au Frac Grand Large . Ce fonds est constitué de maquettes, dessins, films et éditions et sera déployé dans différents lieux des Hauts-de-France. L'architecture de survie donne à Yona Friedman matière à réflexion sur nos besoins fondamentaux dans un écosystème soumis à la raréfaction des ressources. Parce que « la société humaine est implanifiable », il convient selon lui de laisser aux habitants la liberté de modifier leur habitat. Au Frac seront présentés entre autres des maquettes, des dessins-collages de la Ville-Spatiale, des manuels, le Slide-Show Architecture ainsi que deux dessins à l'échelle du bâtiment (Les Pictogrammes dans le Belvédère et La Licorne dans la Halle AP2).

Collection CNEAI = en dépôt au Frac Grand Large – Hauts-de-France.

Une exposition produite par le CNEAI =, le Frac Grand Large – Hauts-de-France, Idem + Arts, Le Quadrilatère et le Frac Picardie. Avec le soutien du Fonds de dotation Denise et Yona Friedman et du mécénat RAJA.

→
© Yona
Friedman



frac île- de-france

pour le wefrac



Œuvre en extérieur Bianca Biondi

(Jusqu'au 2 mai) La vitrine du Frac,
22 cours du 7^e art, Paris 19

« Au croisement de la recherche scientifique expérimentale et des rituels ésotériques, des mythologies ancestrales et des fictions spéculatives, l'art de Bianca Biondi pourrait être décrit comme la sorcellerie du Chthulucène. Ce terme, forgé par Donna Haraway pour décrire notre époque, ouvre des perspectives de facto fertiles pour parler des œuvres en perpétuel changement de l'artiste en cette ère de désastre environnemental. »

Yoann Gourmel



Le Frac invite les enfants

Children Power, La Tribune, lecture
de textes d'enfants sur la radio DUUU
samedi 17 avril à 16h

Les enfants sont les acteurs des propositions artistiques : au Plateau sont présentées des interviews filmées réalisées par les enfants avec les artistes de l'exposition et une comédienne lit les textes qu'ils ont écrit autour du thème « Children Power ». Dans les Réserves du Frac à Romainville, les enfants de Romainville ont choisi les œuvres de la collection du Frac qui sont exposées et les élèves des conservatoires voisins activent quant à eux les partitions d'artistes présentes dans la collection du Frac.



↓
Bianca Biondi,
The Sacred Spring
© Bianca Biondi

Classe de CM2,
école Henri Barbusse
© Erwan Fichou





Children Power, dans les Réserves à Romainville, une exposition **par** les enfants

mai - juin 2021 en attente d'ouverture au public

Les enfants d'une classe de CM2 et d'une classe de sixième de Romainville sont les commissaires de cette première présentation d'œuvres dans les espaces des Réserves qui seront ouverts au public. Les deux classes ont travaillé avec l'équipe des publics du Frac qui les a accompagnés dans ce travail de sélection des œuvres – autour de la thématique du portrait – et de réflexion sur la mise en relation des pièces entre elles.

Avec des œuvres de Alex Ayed, John Baldessari, Jean-Luc Blanc, Bruno Botella, Stéphane Calais, Bady Dalloul, Jean Daviot, Florence Doléac, Richard Fauquet, Candida Höfer, Kapwani Kiwanga, Marie Lund, Jürgen Nefzger, Bill Owens, Florence Paradeis, Daniel Schilier, Dana Wyse

Children Power, au Château, une exposition **sur** l'enfance

mai - 18 juillet 2021 en attente d'ouverture au public

Le deuxième volet du projet prend cette fois-ci l'enfance comme sujet, en réunissant un ensemble d'œuvres photographiques et vidéographiques issues de collections publiques (Frac, Cnap, etc.) pour donner à voir les multiples façons qu'ont les artistes, depuis le siècle dernier, de représenter l'enfance.

Avec les œuvres de : Diane Arbus, Roger Ballen, Daniel Baracco, Joël Bartolomeo, Philippe Bazin, Christian Boltanski, Melanie Bonajo, Carlos Bosch, Pierre Boulat, Carina Brandes, Jean-Paul Brohez, Henri Cartier-Bresson, Daniel Challe, Henri Coldebœuf, Elaine Constantine, Julien Crépieux, Gabriel Cualladó, Tacita Dean, Rineke Dijkstra, Daan van Golden, Robert Doisneau, Véronique Ellena, Ruud van Empel, Jacques Faujour, Michel François, Charles Freger, Aurélien Froment, Julia Fullerton-Batten, Ali Hanoon, Bertrand Hosti, Sarah Jones, Richard Kalvar, Mikhaïl Karikis, Christian Kempf, William Klein, Oleg Kulik, Suzanne Lafont, Inez van Lansweerde, Helen Levitt, Martine Locatelli, Ken Lum, Robert Mapplethorpe, Maria Marshall, Sabine Meier, Laurent Montaron, Chloe Piene, Barbara Probst, Laurence Reynaert, Marc Riboud, Jens Rötzch, Edith Roux, Anri Sala, Margaret Salmon, August Sander, Françoise Saur, Collier Schorr, Assaf Shoshan, Malick Sidibé, Larry Sultan, Pekka Turunen, Shoji Ueda, Janina Wick, Piet Zwart (...)



Children Power, au Plateau, une exposition **pour** les enfants - interdite au plus de 18 ans (non accompagné.e.s d'un.e moins de 18 ans) mai - 25 juillet 2021 en attente d'ouverture au public

L'exposition présentée est exclusivement conçue pour les moins de 18 ans : au-delà du retournement de l'interdit auquel nous sommes habitués, il s'agit d'une façon très radicale d'affirmer la place centrale que les enfants et adolescents occupent dans le projet.

En particulier, les artistes de l'exposition seront invités à produire des pièces spécialement conçues pour eux.

Avec les œuvres de : Ulla von Brandenburg, Michel Blazy, Anne Bourse, Monster Chetwynd, Keren Cytter, Daniel Dewar/Grégory Gicquel, Bertrand Dezoteux, David Douard, Claire Pedot, Richard Fauquet, Ryan Gander, Jonathan Martin, Anouchka Oler, Pierre Paulin, Jean-Charles de Quillacq, Ida Tursic/Wilfried Mille.

Frac Normandie Caen

→ Alain Séchas,
Photomatou, 2007
/ Collection Frac
Normandie Caen
© Adagp, Paris, 2021

↳ Oriflamme à Caen en
2018 ; « Vole au vent :
oriflammes d'artistes
en Normandie » © Frac
Normandie Caen -
photo : Marc Damage

pour le wefrac



Œuvres en extérieur

Photomatou 6 → 27 avril

14 affiches exposées dans la ville de Caen. Dans la continuité d'une démarche qui exacerbe les clichés, Alain Séchas revisite en 2006-2007, l'histoire de l'art dans un ensemble de tableaux. Et comme la fin annoncée de sa relation étroite avec l'un de ses personnages emblématiques, le chat, Alain Séchas dans l'exposition « Last Cast » au Frac Normandie Caen en 2007 proposait en libre service une série de 14 affiches, « *Photomatou* ». "Portraits" de chats aux multiples faciès réalisés avec une grande économie du trait, cette série d'expressions de visage renvoie à autant d'archétypes de comportements humains. Chaque spectateur, selon l'artiste, s'y reconnaîtra et emportera l'affiche ou les affiches qui lui ressemble(nt) le plus.

Vole au vent 6 avril → 6 mai

Exposition diffusée dans la Ville de Caen. "*Vole au vent*" est une invitation à 23 artistes de la collection du Frac Normandie Caen à produire une oriflamme originale. Le projet "*Vole au vent*" s'imisce dans l'espace public des villes qui ont répondu à la proposition du Frac à participer à cette tournée entre 2018 et 2021. Légères, poétiques et sans doute éphémères, ces créations visuelles sont conçues comme des œuvres à part entière par les artistes qui se sont pris au jeu de ce support singulier et de ses contraintes.

Avec les oeuvres de : Martine Aballéa, Scoli Acosta, Elisabeth Ballet, Virginie Barré, Delphine Coindet, Martha Colburn, Julien Creuzet, François Curlet, Laura Gozlan, Séverine Hubard, Joël Hubaut, Véronique Jourdard, Carlos Kusnir, Gauthier Leroy, Anita Molinero, Musée Khômbol, Bruno Peinado, Mick Peter, Franck Scurti, Alain Séchas, Taroop & Glabel, Virginie Yassef, Virginie Yassef, Brigitte Zieger.



• WEFAC • 2021 •



• WEFAC • 2021 •



Groupe Beach Youth
© Adrien Melchior

Arrêt sur œuvre

17 avril

Focus sur une sélection d'œuvres de l'exposition « *Un été indien* » par l'artiste Romain Lepage accompagné musicalement par le groupe Beach Youth. Une adaptation vidéo de la visite sera diffusée durant le week-end sur le site du Frac et sur les réseaux sociaux.

Ma vie d'artiste

17 avril

Émission radio avec les artistes Stéphane Vigny, Malala Andrialavidrazana et Zoé de Soumagnat animée par Frédéric Suard pour les radios RCF Calvados-Manche et 666. À cette occasion, les artistes sont invités à échanger sur leur « vie d'artiste » : leurs œuvres, leur parcours et leur travail au quotidien. Diffusion de l'émission sur les radios RCF Calvados-Manche et 666 durant le week-end.

Frac & Collecte

17-18 avril - 14h → 17h30

À l'occasion du WEFRAC, sur le modèle du clique et collecte, il sera possible d'emporter une des 14 affiches de l'œuvre *Photomatou* d'Alain Séchas en se rendant au Frac Normandie Caen.



au-delà du Wefrac

Un été indien

en attente d'ouverture au public

Collection Frac Normandie Caen avec les prêts d'œuvres des collections Artothèque, Espaces d'art contemporain de Caen, Frac Bretagne, Frac Normandie Rouen, et Courtesy Philippe Durand, Romain Lepage et Zoé de Soumagnat.

Avec les œuvres de Scolli Acosta, Saâdane Afif, Malala Andrialavidrazana, Bevis Martin & Charlie Youle, Katinka Bock, Patrice Carré, David Michael Clarke, Lynne Cohen, Julien Creuzet, Dewar & Gicquel, Noël Dolla, Philippe Durand, Simon Faithfull, Isabelle Ferreira, Ryan Gander, Piero Gilardi, Akira Ikezoe, Véronique Joumard, Farida Le Suavé, Romain Lepage, Gauthier Leroy, Linus Bill + Adrien Horni, Genêt Mayor, Shana Moulton, Gyan Panchal, Zoé de Soumagnat, Stéphane Vigny, Raphaël Zarka

↑ Vue de l'exposition « Un été indien », Frac Normandie Caen, 2020 © Frac Normandie Caen photographie : Marc Damage



Le Frac invite Beach Youth

Beach Youth est un groupe français de « Surf Pop » créé à Caen en 2015 et composé d'Étienne Froidure, Simon Dumottier Gautier Caignaert et Louis-Antonin Lesieur. Beach Youth : de la musique de vacances à écouter toute l'année. Au-delà de la destination, c'est avant tout le plaisir de prendre la route, ce sentiment de liberté quand l'asphalte défile et que la mer se rapproche. À l'occasion du WEFRAC, les quatre caennais proposeront leur regard musical sur les œuvres choisies par Romain Lepage.



Frac Normandie Rouen

pour le wefrac



Le Frac invite Marie Nimier, romancière

Rencontre avec la romancière, le samedi 17 avril après-midi

Marie Nimier a écrit seize romans publiés chez Gallimard, largement traduits à l'étranger. Elle écrit des fictions radiophoniques pour France Culture, des chansons, des albums pour enfants. Elle est également auteure de nombreuses pièces de théâtre. Au sein de l'exposition du Frac « *Deux scénarios pour une collection* », elle offrira une déambulation ponctuée de lectures choisies en regard des œuvres du Frac. Vers quelles œuvres va-t-elle nous guider et de quelles manières ses textes teinteront notre perception ?



Œuvre en extérieur de Julien Lelièvre

Le Frac Normandie Rouen a choisi d'inviter l'artiste Julien Lelièvre, très actif sur le territoire normand, à investir les murs de son bâtiment industriel. Son œuvre photographique porte une attention bienveillante à l'architecture banale et aux paysages modestes du quotidien périurbain. Saurez-vous trouver son œuvre ?

Portrait de Marie Nimier ©Tonariuh Ambrosetti / Fondation Jan Michalaki



↓ Julien Lelièvre, *Sans titre*, 2015. Image issue de la série *Faire le pont* réalisée dans le cadre de la résidence Andelle Enchanté! avec le collectif HSH.



au-delà du Wefrac



Deux scénarios pour une collection.

Œuvres acquises par le Frac Normandie Rouen en 2018, 2019 et 2020. En attente d'ouverture au public

Scénario 1: Corps, couleurs, matières

(13 mars → 09 mai 2021)

Scénario 2: Plan, image, séquence

(10 mai → 15 août 2021)

Deux scénarios pour une collection présente un panorama exhaustif des œuvres récemment acquises par le Frac Normandie Rouen en proposant deux accrochages successifs dont les articulations et approches peuvent s'apparenter à deux scénarios distincts, à deux écritures. Alors que le premier donne à voir, de manière sensible, différentes manières de représenter, mettre en scène le corps, la nature et la matière, le deuxième d'apparence plus conceptuelle, est guidé par la question du dispositif et agit comme un envers du décor. Pensée selon deux abords spécifiques, l'exposition déploie ainsi près de 150 œuvres produites par 62 artistes.

Avec les œuvres de : Ingrid Berger, Katinka Bock, Mathieu Bonardet, Ulla Von Brandenburg, Broomberg & Chanarin, Lynne Brouwer, Thomas Cartron, Jagna Ciuchta, Collectif d'en Face, Anne Collier, Dominique De Beir, Morgane Fourey, Marina Gadonneix, Nikolaus Gansterer, Marc-Antoine Garnier, Agnès Geoffray, Geert Goiris, Joseph Grigely, Raphaël Grisey, Christophe Guérin, Florim Hasani, Albane Hupin, Pierre Joseph, Hiwa K, Barbara Kasten, Julien Lelièvre, Élodie Lesourd, Mac Adams, Manuela Marques, Mathieu Mercier, Marianne Mispelaëre, Géraldine Millo, Matan Mittwoch, Karl Navrot, Constance Nouvel, Estefanía Peñafiel Loaliza, Aurélie Pétreil, Diogo Pimentão, Julien Prévieux, Isabelle Prim, Eileen Quinlan, Sébastien Rémy, Sébastien Reuzé, Sebastian Riemer, Gilles Saussier, Timothée Schelstraete, Joachim Schmid, Pierre Seiter, Slavs And Tatars, Cally Spooner, Éric Tabuchi, Laure Tiberghien, Julie Tocqueville, François Trocquet, Francisco Tropa, Thu-Van Tran, Frédéric Vaesen, Erik Van Der Weijde, Ian Wallace...

→
Vue de
l'exposition
« Deux
Scénarios
pour une
collection »
au Frac
Normandie
Rouen © Marc
Damage



Frac Nouvelle-Aquitaine MÉCA

pour le wefrac



Œuvre en extérieur

Benoit Maire, *Un détail*, sculpture monumentale en bronze, 2019
Escaliers de la MÉCA,
côté Garonne, Bordeaux
Œuvre installée dans le cadre
du 1% artistique de la MÉCA

Installée sur les gradins extérieurs du bâtiment de la MÉCA, l'œuvre représente une demi-tête d'Hermès en bronze. Cette sculpture monumentale de 3 mètres de hauteur, d'un poids total de 800 kg, a été réalisée par un atelier de fonderie en Belgique. À propos de sa démarche, l'artiste Benoît Maire précise : « Telle qu'elle est placée, la demi-tête semble être coupée par le bâtiment lui-même. La moitié absente de la sculpture est à compléter par le spectateur dans l'intérieur vidé de la chambre urbaine. Ce travail de l'imagination est renforcé par le fini poli-miroir de la tranche coupée qui permet de faire l'expérience de la réflexion dans son sens littéral. »



Le Frac invite Léo Valls

Léo Valls et Grégoire Grange, photographe, livreront pour le Wefrac une interprétation de la partie manquante de l'œuvre de Benoît Maire, *Un détail*. Au travers d'une série d'images rapportées à ce lieu devenu rapidement emblématique de la scène skate locale et internationale, il improvise dans une pratique libre de la discipline une performance dont découle une imaginaire urbain, des collages, montages devenus scénettes, ou autant de possibles.

Né à Bordeaux, Léo Valls devient passionné de skateboard autour de l'an 2000. C'est le rapport du skate à l'urbain et le sentiment de liberté qui l'attire dès les premiers instants. Le skate le pousse alors à explorer le monde et lui permet de réaliser des projets avec d'autres équipes de skateurs du Japon aux États-Unis. Il s'investit alors pour une pratique d'avantage artistique qu'axée sur la performance et devient professionnel auprès de certaines marques internationales.



↓
Benoit Maire,
Un détail, 2019
© Adagp, 2021

Léo Valls © Grégoire Grange





↑ Na Chainkua Reindorf, *Bomi Second Life*, 2020. Courtesy de l'artiste.
Photo © G. Deleflie

[au-delà du Wefrac](#)



Memoria : récits d'une autre Histoire
Dans le cadre du Focus Femmes de la
Saison Africa2020. 5 février → 20 novembre 2021
en attente d'ouverture au public

C'est l'idée d'une mémoire collective composée d'une myriade de récits, d'histoires, de questionnements et d'expériences éparpillées dans nos mémoires individuelles, personnelles, intimes. Lorsque la parole et la mémoire sont oubliées, tuées, effacées, ou tronquées, dévoiler un contre-récit, faire coexister des histoires plurielles, et révéler les non-dits, devient alors une urgence à laquelle répondent les quatorze artistes invitées dans le cadre de cette exposition. Les œuvres sélectionnées explorent la peinture, le textile, la sculpture, la vidéo ou encore la performance. À travers cette multiplicité de médiums, elles délivrent leur essence et nous donnent à voir des artistes à la pratique engagée, fortes de leur pouvoir de narration, ancrées dans leurs géographies fluctuantes et dans leur temps.

En questionnant nos mécanismes de pensée, l'exposition entend ouvrir une discussion sur notre capacité à renouveler nos connaissances, à écouter des récits différents et à (re)mettre en question stéréotypes et idées reçues. Elle renouvelle notre regard sur la création contemporaine issue d'Afrique et de ses diasporas. L'exposition est accompagnée de l'édition d'un catalogue aux Éditions Actes Sud, paru le 3 février 2021.

Commissaires : Nadine Hounkpatin & Céline Seror.

Artistes : Mary Sibande, Enam Gbewonyo, Otobong Nkanga, Tuli Mekondjo, Georgina Maxim, Selly Raby Kane, Bouchra Khalili, Na Chainkua Reindorf, Myriam Mihindou, Wangechi Mutu, Gosette Lubondo, Dalila Dalléas Bouzar, Josèfa Ntjama et Ndidi Dike.

Frac Occitanie Montpellier



© DR

pour le wefrac

Œuvres en extérieur



Ces deux présentations dans des espaces ouverts remplissent les deux cahiers des charges de ce WEFrac 2021 exceptionnel par la situation même que connaît le monde : continuer à créer de nouvelles passerelles entre les créateurs, et rendre le monde extérieur de nouveau vivant pour les passants et les passantes que nous sommes.

→ Fabien Boitard,
Un Puissant,
2020, huile sur
toile. Collection
Frac OM © DR

Fabien Boitard

Fabien Boitard exposera pour la première fois *Un puissant*, acquis par le Frac en 2020. Deux autres peintures seront réalisées spécialement pour la façade du Frac dans un ensemble intitulé « *Le mécène et le Paon* ». Plusieurs peintures de l'artiste seront présentées dans les vitrines et sur la façade du Frac Occitanie Montpellier

samedi 17 avril (10→11 H)
retransmis en direct sur Facebook

Les œuvres de Fabien Boitard seront découvertes au public sur la façade du Frac Occitanie Montpellier, Rencontre avec le peintre Fabien Boitard et intervention artistique en direct

4-6 Rue Rambaud, devant le Frac
Occitanie Montpellier



→
Jennifer Caubet,
O, 2015,
Collection Frac
OM. Photo
© Frac OM

→
Charles Lopez,
Bicyclette, 2003,
Collection Frac
OM. Photo
© Frac OM

Œuvres en extérieur



4 œuvres dans la Cour de l'Agora

Quatre œuvres seront présentées dans la Cour de l'Agora, cité de la danse de Montpellier, suggérant à la fois l'immobilité et le mouvement à travers le détournement d'objets quotidiens :

Les bottes en résine (*Chaque matin*, 2005) d'Etienne Bossut font référence aux originaux en plastique qui peuvent être utilisés pour marcher sous la pluie.

Le vélo allongé de Charles Lopez (*Bicyclette*, 2003) et un jeu sur le passage du simple au double (bi-), il suggère la vitesse d'un mouvement, et pourtant l'objet est impraticable, on ne peut pas le mettre en action.

La sculpture en métal de Jennifer Caubet (*O*, 2015) relève autant de la roue des anciennes machines de guerre que d'un carquois abandonné par quelque guerrier de science-fiction : elle contient des flèches qui pourraient être tirées dans toutes les directions de l'espace, centre fermé dans la circularité de la forme et potentiellement dirigé vers les lointains.

Une image tirée sur bâche fera écho à ces sculptures : *Les belles cyclistes remémorées* de Patrice Carré reprennent la célèbre peinture de Fernand Léger, *Les belles cyclistes* (1944, Musée Fernand Léger). Carré a fait poser des jeunes femmes selon la construction du peintre du monde du travail (et des congés payés !), devant un paysage retourné, suggérant une rotation terrestre en contradiction avec la stabilité des figures.

samedi 17 avril (16 H)

D'un espace l'autre en mouvement, une exposition éphémère dans la cour de l'Agora présentation par Emmanuel Latreille, directeur du Frac Occitanie Montpellier et Patrice Carré

Dans la cour de l'Agora, Montpellier Danse,
18 Rue Sainte-Ursule,
34000 Montpellier



WEFRAC21 • WEFRAC21 • WEFRAC21

Le Frac invite Salia Sanou



Né au Burkina Fasso, Salia Sanou suit une formation d'art dramatique à Ouagadougou, avant de s'orienter vers la danse africaine avec Drissa Sanon, Alasane Congo, Irène Tassembédo et Germaine Acogny. Il rencontre la chorégraphe Mathilde Monnier en 1992 et collabore sur son spectacle Pour Antigone. En 1993, il devient danseur au sein de la compagnie de Mathilde Monnier au Centre chorégraphique national de Montpellier. En 1995, Salia Sanou a créé, avec son ami Seydou Boro rencontré en 1992, la compagnie Salia nĩ Seydou avec l'aide de Mathilde Monnier. Il a été durant de nombreuses années le directeur artistique des Rencontres chorégraphiques de l'Afrique et de l'Océan indien organisées notamment par le Centre national de la danse à Pantin où il est en résidence de 2008 à 2011. Il a créé, avec son ami Seydou Boro, le premier Centre de développement chorégraphique en Afrique en 2006, La Termitière, situé à Ouagadougou. Ce centre organise annuellement le Festival Dialogues du corps.

En 2019, il conçoit la chorégraphie du spectacle écrit par Abd al Malik Le Jeune Noir à l'épée. Ce spectacle qui mêle danse et slam est créé le 4 avril 2019 par Abd al Malik et quatre danseurs au Musée d'Orsay, dans le cadre de l'exposition Le Modèle noir, de Géricault à Matisse. Son travail intègre l'héritage de la danse africaine et de la danse contemporaine européenne.

Le Frac invite Mathilde Monnier



Mathilde Monnier occupe une place de référence dans le paysage de la danse contemporaine française et internationale. De pièce en pièce, elle déjoue les attentes en présentant un travail en constant renouvellement. Sa nomination à la tête du Centre chorégraphique de Montpellier Languedoc-Roussillon en 1994 marque le début d'une série de collaborations avec des personnalités venant de divers champs artistiques (Jean-Luc Nancy, Katherine, Christine Angot, La Ribot, Heiner Goebbels...). Elle crée plus de 40 pièces chorégraphiques présentées sur les grandes scènes internationales du festival d'Avignon au Théâtre de la Ville de Paris en passant par New York, Vienne, Berlin, Londres et reçoit plusieurs prix pour son travail : prix ministère de la Culture, Grand Prix SACD. Elle est nommée en 2014 à la direction générale du Centre national de la danse à Pantin jusqu'en juin 2019.

samedi 17 avril (15 H)

Intervention chorégraphique et musicale ; performance dansée de Salia Sanou accompagné du percussionniste Kalifa Hema et de Mathilde Monnier, dans un inédit « Pas de deux »

Dans la cour de l'Agora,
Montpellier Danse,
18 Rue Sainte-Ursule,
34000 Montpellier



Salia Sanou © Marc Coudrais

Mathilde Monnier
© Photo Marielle Rossignol



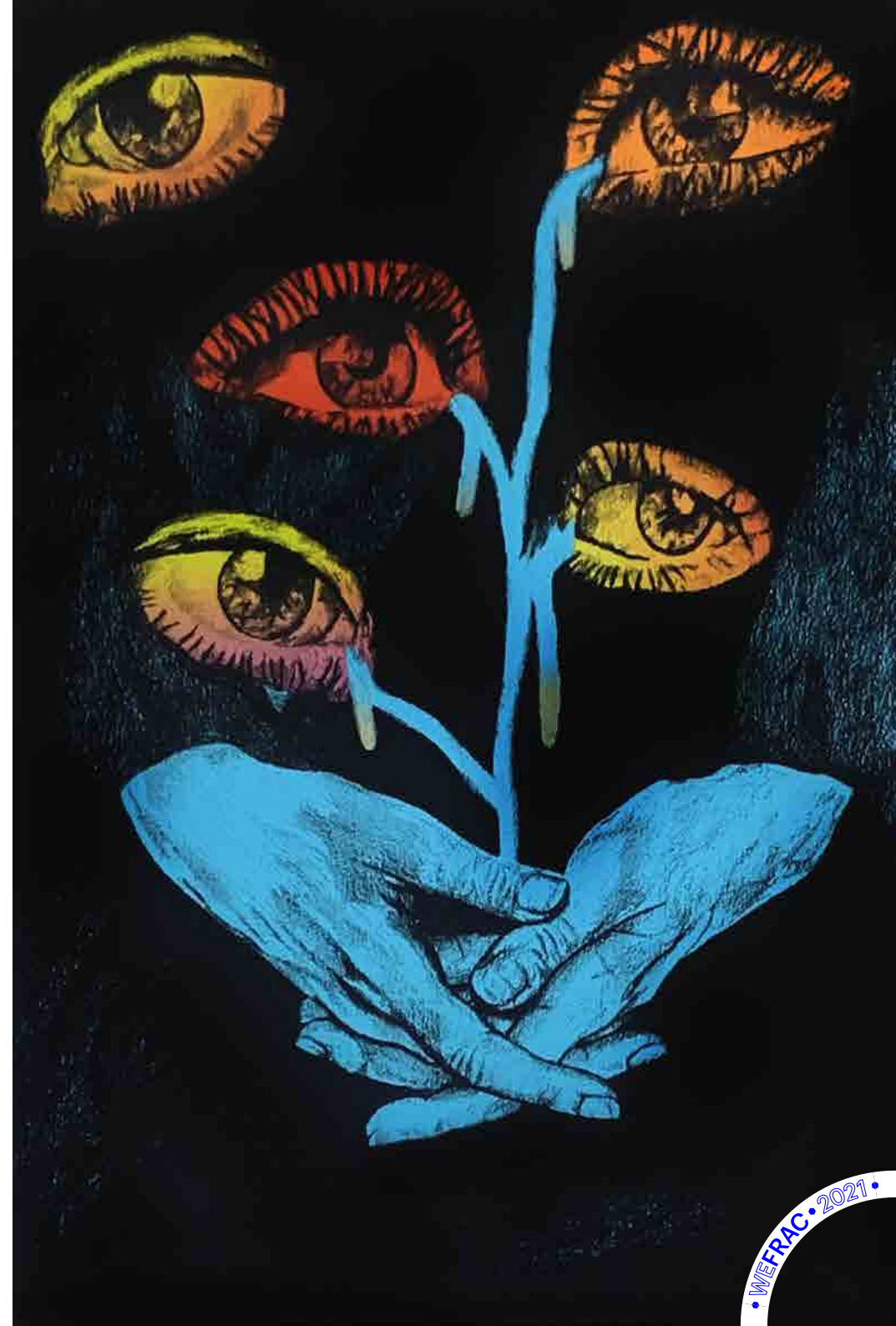
pour le wefrac

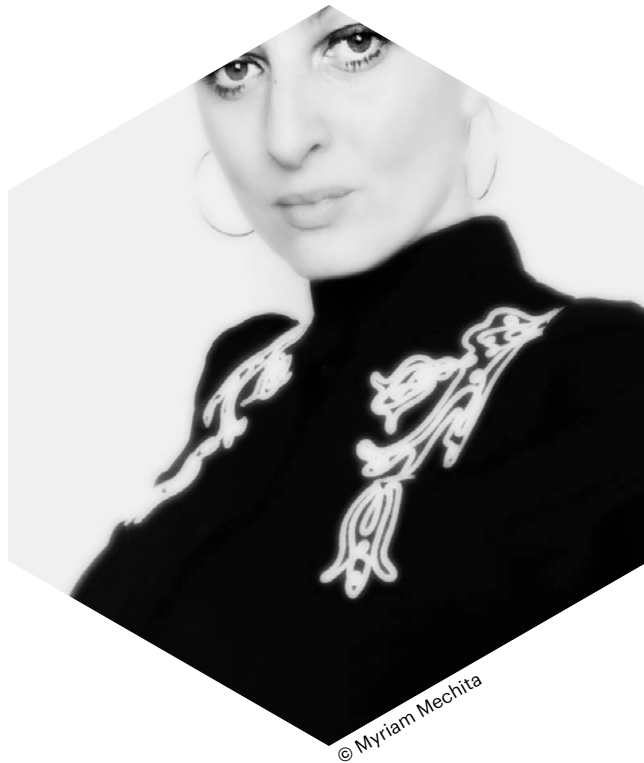


Projet en extérieur

Pour cette cinquième édition, le Frac Picardie invite l'artiste Myriam Mechita à repenser le format de deux de ses œuvres à l'échelle du bâtiment et du jardin partagé du Frac et de l'Orchestre de Picardie, dans sa verticalité. Elles seront visibles de l'extérieur sur la façade du Frac. Cette proposition s'inscrit dans un travail artistique et pédagogique de territoire dans l'Oise et la Somme, conduit tout au long de l'année 2021, impliquant une diversité d'acteurs (Ecole d'Art du Beauvaisis, lycée professionnel des Jacobins à Beauvais, le centre d'art Le Quadrilatère).

➤
J'ai pris le chemin des dunes sans me retourner
 Sérigraphie sur papier
 - 50 exemplaires
 Éditées par Tchikebe
 ainsi que l'Artothèque
 Intercommunale de
 Miramas
 © Myriam Mechita





© Myriam Mechita

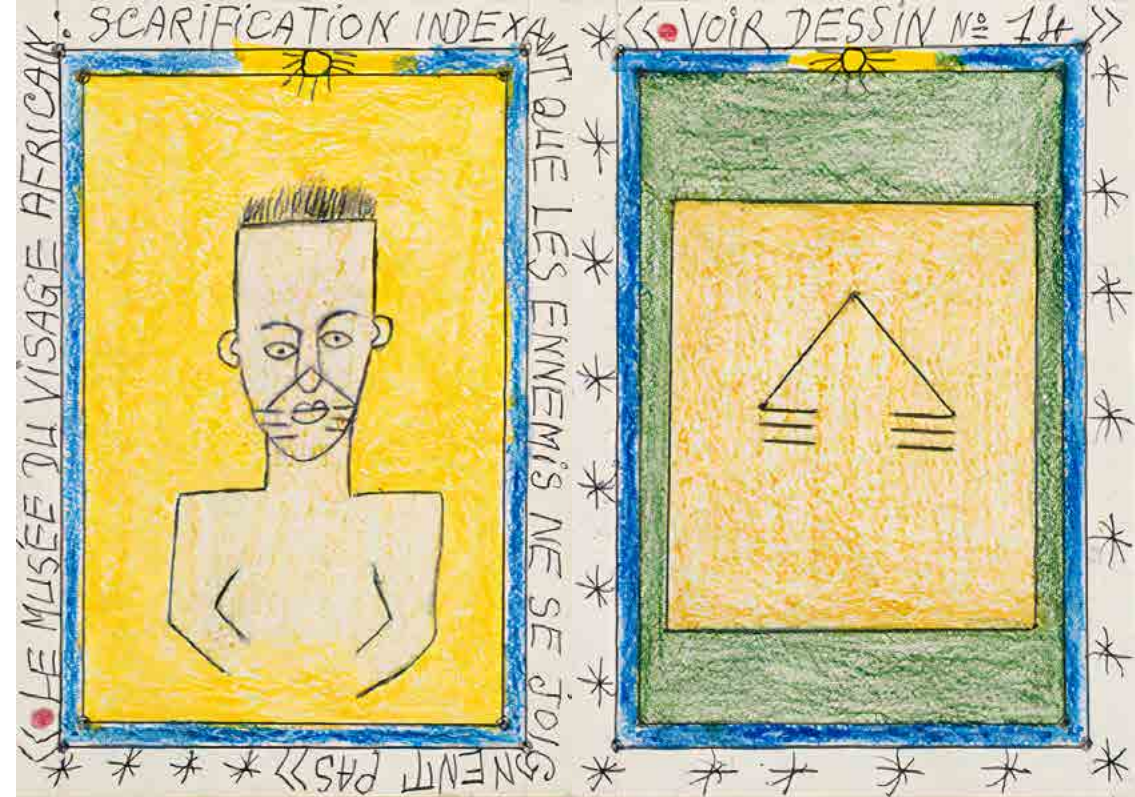
pour le wefrac



Le Frac invite Myriam Mechita

Myriam Mechita est née en 1974 à Strasbourg France. Elle a étudié aux Arts Décoratifs de Strasbourg, et est agrégée d'arts plastiques. Elle enseigne à l'ESAM de Caen depuis 15 ans, et vit à Berlin depuis le jour où elle a décidé que le gris deviendrait son nouveau ciel bleu. Elle a travaillé avec la galerie Gnyp à Berlin, est soutenue par la galerie Gagproject à Adelaide en Australie, Aeroplatsic à Bruxelles et Galerie Van Cauwelaert à Berlin.

Son travail a été exposé à travers le monde (Bloomberg Space à Londres, MAMA à Los Angeles, au Musée National de la Céramique à Paris, Kunsthaus Bethanien à Berlin...).



au-delà du Wefrac



Marquer au corps (16 avril → 29 mai)

en attente d'ouverture au public

En février 2021, les étudiants de la classe préparatoire en art du lycée Louis Thuillier à Amiens ont eu l'opportunité de travailler en collaboration avec le Frac Picardie. Les œuvres du fonds ont été mises à leur disposition dans le cadre d'un premier commissariat d'exposition, conçu comme l'extension du module de maîtrise des environnements numériques dispensé par la plasticienne Elsa Abderhamani. Le thème de la ruine y a été exploré, par des recherches et des travaux personnels, l'exposition Marquer au corps en est la clôture.

↑ Frédéric Bruly Bouabré, *Le Musée du visage africain : scarification indexant que les ennemis ne se joignent pas* (élément d'un ensemble de trente paires de dessins), 2004, Collection Frac Picardie Crédit © André Morin

Frac Poitou -Charentes

pour le wefrac



Des sculptures d'Émilie Perotto prennent l'air

Émilie Perotto propose pour le Wefrac une Procession de certaines des œuvres de son exposition actuellement fermée. Cinq sculptures quitteront les salles du FRAC, portées par des volontaires attentionnés, pour un parcours dans l'espace public puis reviendront prendre leur place dans l'espace d'exposition.

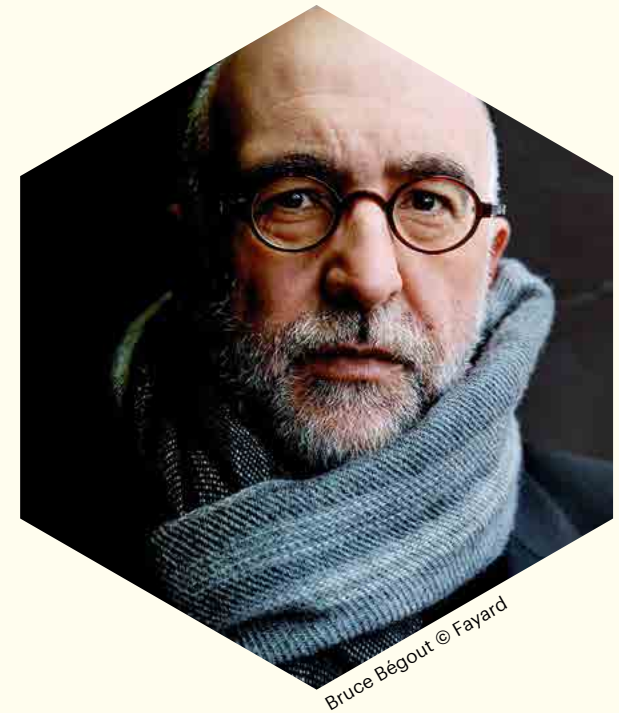
Diffusion

Interviews, visite radiophonique, documentaires, émissions spéciales, concert MLD avec La Nef dans l'exposition, rencontre entre Bruce Bégout et Émilie Perotto en direct... Ce week-end sur radio Zaï Zaï [zaizai-radio.org], c'est wefrac !



Le Frac invite Bruce Bégout

Philosophe et écrivain, il est maître de conférences à l'université Bordeaux-Montaigne. Ses travaux s'inscrivent dans la tradition de la phénoménologie. Spécialiste de Edmund Husserl, il se consacre à l'exploration du monde urbain, des lieux communs, mais aussi du quotidien. Il a publié plusieurs ouvrages philosophiques, réalisé un « documentaire fiction », tiré de son roman L'Éblouissement des bords de route (2004, éditions Verticales). Également auteur de fictions et a publié plusieurs recueils de nouvelles. Il développe depuis plusieurs années une pensée originale ouvrant la voie à une « écophénoménologie ».



↓ Émilie Perotto,
vue d'exposition
VOLONTAIRE,
FRAC Poitou-
Charentes,
© Romain
Darnaud.

Bruce Bégout © Fayard





au-delà du Wefrac



Circulation des œuvres sur le territoire

GR2021, un parcours d'expositions d'œuvres issues de la collection du FRAC Poitou-Charentes au cœur du réseau régional des abbayes Abbatia : abbayes de Saint-Savin-sur-Gartempe, Saintes, Trizay, Fontdouce, Charroux, Celles-sur-Belle et Saint-Amant-de-Boixe.

Volontaire

Exposition au Frac jusqu'au 15 mai
en attente d'ouverture au public

Volontaire est une exposition personnelle de l'artiste Émilie Perotto. Elle pratique depuis le début de sa carrière une sculpture qui évolue en fonction du contexte de création, du lieu de production, de l'espace d'exposition, des rencontres qu'elle fait... L'artiste aime employer des matériaux humbles, avoir recours à des techniques industrielles, déléguer les gestes qu'elle ne maîtrise pas, travailler en collaboration. Au fil des ans, au gré des maturations de projets, de l'évolution de la pratique de l'artiste, une filiation se dessine d'une œuvre à l'autre tout en gardant son caractère propre.

L'exposition VOLONTAIRE rassemble des œuvres produites au cours de plusieurs années. Ainsi rassemblées, elles exposent leur histoire, leur généalogie et leur autonomie tout en aménageant un espace et une situation, dans lesquels le.a visiteur.se devient, autant qu'elles, un.e acteur.rice.

Observer, manipuler, pratiquer les sculptures... Au final, quelles sont nos relations autorisées à celles-ci ? Pouvons-nous les aborder quotidiennement comme des objets d'usage ? Comment trouver la juste relation, la bonne distance ?

← Vue de
l'exposition «
Éclat du son
» à l'Abbaye
aux Dames,
Saintes,
2021 © DR

Frac Provence-Alpes-Côte d'Azur

pour le wefrac



Le Frac invite Nicolas Lévy, généticien

Le Professeur Nicolas Lévy est généticien, Chef de service de génétique médicale (AP-HM) et Directeur du Centre de Génétique Médicale de Marseille (AMU-INSERM U1251). Il est aussi fondateur de GIPTIS, le plus grand Institut Euroméditerranéen de soins et de recherche pour les maladies génétiques qui naîtra à Marseille en 2023

Diffusion

La captation vidéo d'une durée d'environ 15 minutes de trois temps avec Nicolas Lévy dans l'exposition de Nicolas Floch sera diffusée samedi 17 avril à 11h15 et dimanche 18 avril à 11h15 sur :

www.fracpaca.org/
 WEFrac-Week-end-national-des-Frac
www.youtube.com/channel/UCb43NaVDdehJ41UoKF6PN-3w/featured
www.facebook.com/FracPACA
www.instagram.com/frac_provencealpescoatedazur
twitter.com/FracPACA



Œuvre de Marco Godinho en extérieur

Sans titre (Drapeaux transparents #3), 2007.

Collection Frac Provence-Alpes-Côte d'Azur.

Installation au rond-point Charles Haddad à Marseille

Douze drapeaux en organza transparent, flottent dans l'air sans appartenir à un territoire donné. Dénués de couleurs et de symboles, ils ne portent aucun titre ni revendiquent un nom plutôt qu'un autre. Disposés en cercle à la manière des douze étoiles du drapeau européen, ils sont un vecteur d'union et d'ouverture au monde, sans nationalités ni nations précises. Né en 1978 à Salvaterra de Magos au Portugal, Marco Godinho partage sa vie entre Paris et le Luxembourg. Dans un esprit conceptuel, il s'intéresse à la perception subjective du temps et de l'espace par un questionnement sur les notions d'errance, d'exil, d'expérience, de mémoire et de temps vécu.



Nicolas Lévy © DR

↓ Marco Godinho, Sans titre (Drapeaux transparents) #3, 2007. Collection Frac Provence-Alpes-Côte d'Azur © Photo Marco Godinho



↳ Un parcours à découvrir aussi en podcast avec radio Grenouille les 17 et 18 avril à l'occasion du WEFRAC.

→ Ymane Fakhir, Handmade, 2011-2012 Série de cinq vidéos sonores, tournées en 2011 et 2012 à Casablanca. Collection Frac Provence-Alpes-Côte d'Azur © Adagp, Paris



au-delà du Wefrac



Parcours d'œuvres sur le territoire des Alpes-de-Haute-Provence

(1^{er} avril → 31 octobre 2021)

L'Agence de développement des Alpes-de-Haute-Provence et le Frac s'associent en 2021 afin de permettre à des initiatives économiques locales et à l'art contemporain de se retrouver sur un terrain de rencontre commun, et de partager leurs expériences avec le public. Initiée en 2011, la Route des saveurs et des senteurs fédère à ce jour quatorze entreprises gardiennes d'un savoir-faire authentique et éthique.

Avec les œuvres de John Deneuve à Valensole, Mathieu Schmitt à Mane, Otmar Thormann à Mane, Olivier Grossetête à Peyruis, Pascal Simonet à Mane, Judith Bartolani et Claude Caillol à Forcalquier, Michel Blazy à Oraison, Julia Scalbert à Oraison, Ymane Fakhir à Oraison, Baptiste Croze à Villeneuve, Adrian Schiess à Villeneuve, Françoise Gimenez à Forcalquier.



au-delà du Wefrac



Nicolas Floc'h, *Paysages productifs*

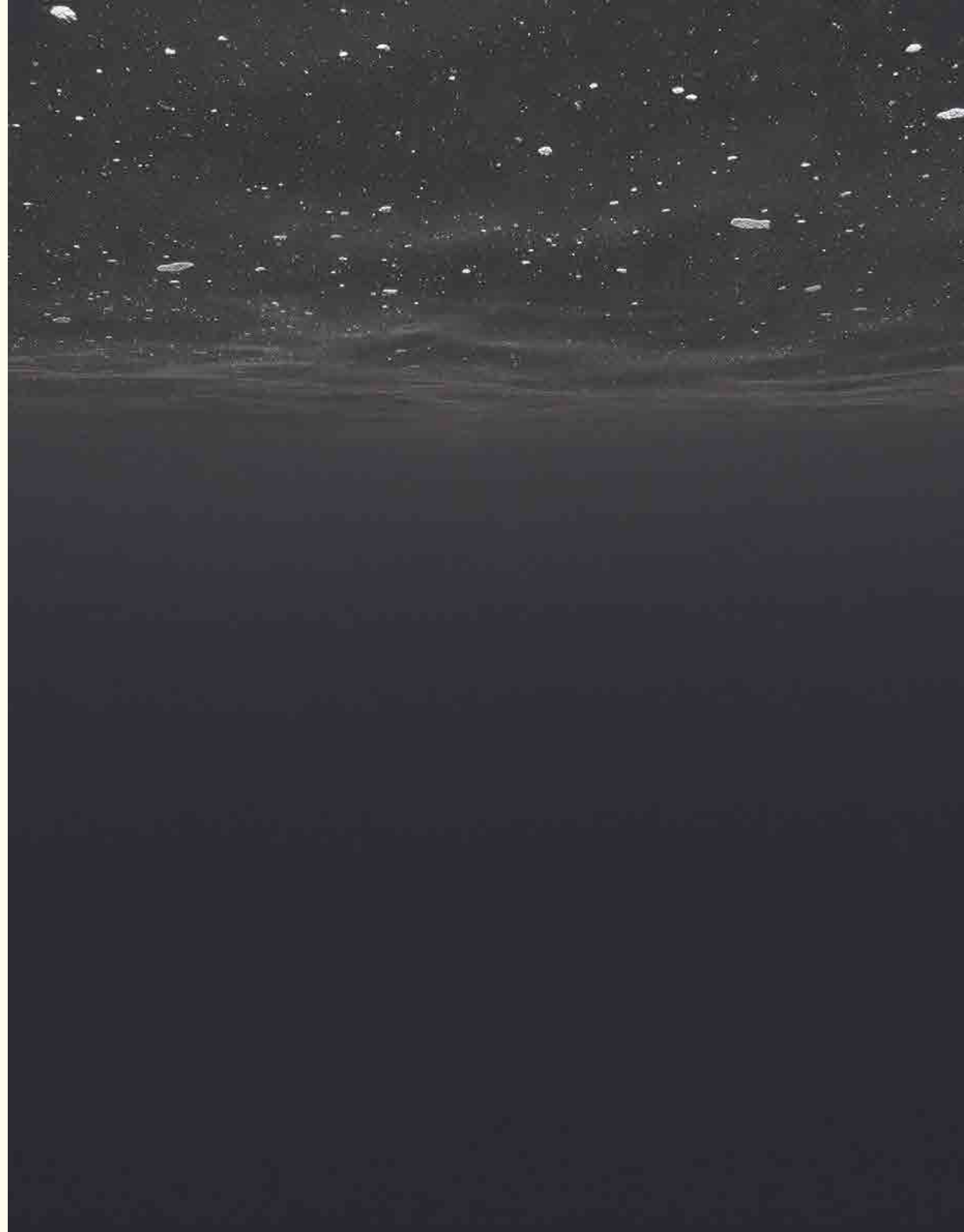
(25 septembre 2020 → 25 avril 2021)

en attente d'ouverture au public

Véritable manifeste photographique révélant l'importance d'explorer le milieu sous-marin d'un point de vue artistique, cette exposition de Nicolas Floc'h propose une représentation inédite générant de nouveaux imaginaires. Avec les écritures productives, les structures productives et les paysages productifs, Nicolas Floc'h construit une recherche liée à la représentation des milieux, leur exploitation et leur transformation qu'elles soient terrestres ou marines, atmosphériques ou polaires. Les interactions entre les écosystèmes, depuis la « machine océan », permettent d'aborder les questions d'habitat, de paysages, de biodiversité, de climat, de productivité, et s'articulent autour de notions simples : habiter, se nourrir, échanger.

À partir de l'exploration des différentes façades maritimes du littoral français, dans leur partie immergée, il révèle les paysages et les met en perspective de manière globale dans différents projets. *Initium Maris* (2018-2021) permet d'approcher les paysages sous-marins et leur transformation à l'ouest entre Saint-Malo et Saint-Nazaire ainsi qu'au Japon. *Couleur de l'eau* (2016-2021) nous immerge dans l'océan, l'histoire de l'art et le vivant depuis la Côte-Nord vers plusieurs océans. Au sud, *Invisible* (2018-2020) nous plonge dans un environnement périurbain en Méditerranée.

→ Nicolas Floc'h,
Paysages productifs,
Invisible, Bec de l'aigle, surface,
la Ciotat, 2019
© Adagp, Paris 2019



FRAC RÉUNION

au-delà du Wefrac



FESTIFRAC

Exposition du 21 février au 4 avril 2021
Musée Stella Matutina, 6 Allée
des Flamboyants, Piton Saint-Leu, La Réunion
2021, le FRAC RÉUNION s'en va bat' un carré au musée Stella Matutina.

Avec un programme généreux, ce premier FESTIFRAC accueille simultanément quatre expositions solo de quatre artistes réunionnaises. Face à l'océan Indien, surplombant la côte ouest de notre île, FESTIFRAC s'installe dans la grande salle d'exposition temporaire du musée avec un parcours à travers quatre expositions solo de quatre créatrices : Alice Aucuit, Cathy Cancade, Esther Hoareau et Tatiana Patchama. Leurs univers singuliers sont présentés chacun dans leur propre espace, une déambulation, une échappée vers chacune de leurs individualités et de leurs créations.



L'écho des berceuses // Alice Aucuit

« J'investis le Pavillon du FRAC RÉUNION avec une installation constituée de sculptures en céramique, textile, verre, de formes et de motifs, de son et de vidéo, une sorte de cabinet de curiosités, la chambre des merveilles d'une sorcière moderne. Une sorcière qui maîtrise la connaissance des simples, de l'alchimie des terres et des couleurs, et qui, telle une Ariane lanceuse d'alerte ou une Pénélope hackeuse, déroule le fil de son réseau sur la toile du web. Ici, la terre fusionne avec le verre, la neige est carbonisée, les étoiles tournent comme des poissons dans un bocal, le feu s'est figé, il nous reste à écouter l'écho des berceuses. » Alice Aucuit

Mets ton œil dans mon oreille // Cathy Cancade

Un voyage immobile à la rencontre de ceux qui habitent Quartier de la Coopérative - avril-mai 2020

« Que sait-on des espaces que l'on habite ? Que peut-on dire d'un lieu qui en apparence ne présente aucune particularité ou aucun intérêt pour la plupart d'entre nous ? Mets ton œil dans mon oreille est un projet de création et de recherche en immersion au sein d'un territoire et au contact de ses habitants. Un focus sur ceux qui habitent : Qui sont-ils ? Que nous racontent-ils ? Comment leur point de vie modifie notre point de vue ? La représentation que chaque individu a de l'espace (qu'il soit vu, perçu ou imaginaire) participe à la fabrique d'un territoire en interrogeant sa complexité. » Cathy Cancade

Le soleil danse autour de nos têtes // Esther Hoareau

« Au creux de paysages hybrides, Esther Hoareau nous invite à une écoute des bruissements, des sonorités secrètes et des rythmes du Vivant. L'artiste propose une plongée à la fois mystique et merveilleuse à l'intérieur d'un univers parallèle où le passage de la société humaine est effacé : pas de câbles électriques, pas d'habitations, pas de routes, pas de panneaux, pas de déchets, aucun signe, aucune ruine n'apparaissent. Ces paysages s'inscrivent alors dans un passé ante-anthropocène, un futur proche ou bien dans un territoire inconnu. À travers les photographies, les vidéos, les installations et les œuvres sonores, Esther Hoareau déploie des paysages irréels qui pourtant adoptent des apparences plus ou moins communes. » Julie Crenn



Déployer ses ailes au-delà du ciel // Tatiana Patchama

« Cette installation propose aux visiteurs d'expérimenter des territoires invisibles mais perceptibles à l'écoute en matérialisant un espace subtil qui nous invite à cohabiter. Ces territoires sonores sont des espaces tissés par le chant des oiseaux. Déployer ses ailes au-delà du ciel est une réponse plastique à « Habiter en oiseau » de la philosophe Vinciane Despret, qui questionne la notion de territoire et de celle de son appropriation du point de vue des animaux. Elle aborde la relation riche et « complexe » que les animaux, et en particulier les oiseaux, entretiennent avec l'espace qu'ils habitent. Je comprends que les animaux ne perçoivent pas le territoire en tant que leur mais en tant que prolongement d'eux-mêmes. Cette relation inclusive au territoire façonne mon désir de cohabiter avec le monde. Ce lien invisible mais audible, qui unit l'oiseau à son espace de vie, est inspirant pour nous qui habitons le monde visible et tangible. J'aime l'idée qu'en parcourant le jardin de la Maison FRAC, nous pourrions traverser ces territoires et devenir ainsi une part des oiseaux qui l'habitent. » Tatiana Patchama



pour le wefrac



Œuvre en extérieur Un drôle d'oiseau en vitrine !

Le FRAC-Artothèque Nouvelle-Aquitaine met en lumière une œuvre de l'artiste Alain Séchas, *Volatile*. L'œuvre sera exposée à la galerie Lavitrine et s'illuminera au regard des passants le temps du WE FRAC, les 17 et 18 avril 2021.

Connu pour ses figures de chats anthropomorphiques dessinées, peintes ou encore sculptées, Alain Séchas est né en 1955 et travaille à Paris. Il puise dans le répertoire animalier et figuratif, et réalise en 2003, *Volatile*, œuvre en néon. Attaché à la pratique du dessin, l'artiste le transpose ici en écriture de lumière colorée. Il s'approprie l'art de l'enseigne et de la

publicité, la pulsation et le clignotement donnent à l'œuvre une énergie particulière et un impact direct à son dessin. 4 autres œuvres majeures de l'artiste, datées de 1987 à 2003, figurent dans les collections du FRAC-Artothèque et montrent l'envergure de sa démarche. Il s'agit de sculptures monumentales, de collages et de films d'animation.

Alain Séchas dit de l'œuvre *Volatile* « C'est un poulet à tête de chat, le poulet a toujours du mal à voler, il a du mal à décoller ». Retrouvez l'œuvre d'Alain Séchas, *Volatile*, à LAC&S Lavitrine au 4 Rue Raspail à Limoges du 17 au 18 avril 2021 inclus.

Comme le FRAC-Artothèque, l'association LAC&S Lavitrine est adhérente du réseau ASTRE. Acteur engagé de l'art contemporain en région, Lavitrine soutient activement la jeune création.

LAC&S Lavitrine : <https://lavitrine-lacs.org>

→ Alain SÉCHAS, *Volatile*, 2003, Tableau de néons animés, Néons, plexiglas, 103 x 85 x 15 cm, Collection FRAC-Artothèque Nouvelle-Aquitaine © Adagp, Paris



au-delà du Wefrac



INFODIVERTISSEMENT Art & Bibliothèque saison 2

Exposition du 9 mars au 3 avril 2021
À la Médiathèque de Royère de Vassivière,
rue Camille Bénassy, 23460 Royère de Vassivière

Œuvres des collections du FRAC-Artothèque
Nouvelle-Aquitaine : Jean-Luc ANDRÉ, Laurent
CHAMBERT, Barbara KRUGER, Ernest T.

Pour la seconde année de ce programme d'expositions intitulé "Art & Bibliothèque", le thème du livre comme matière première de la création plastique s'est étoffé d'une attention particulière aux journaux, périodiques, revues et magazines qui constituent un environnement médiatique et une ressource culturelle pour de nombreux artistes. Même si aujourd'hui, par la numérisation, la matérialité de la presse évolue, les œuvres choisies par l'équipe de la médiathèque de Royère de Vassivière témoignent d'une époque, la fin du XXème siècle, où l'influence des mass-médias devient de plus en plus importante. Des artistes de génération différente se confrontent aux phénomènes de saturation médiatique. A une époque où l'information est devenue un divertissement - le fameux « info-tainment » anglo-saxon - les œuvres d'Ernest T., Barbara Kruger, Jean-Luc André et Laurent Chambert peuvent être comprises comme les « produits dérivés » d'un contexte mass-médiatique en constante évolution d'où émergent différents points de vue : ironie, distance, satire ou doute spéculatif.



↑ Barbara Kruger, *Sans titre*, 1989
Commande de 100 exemplaires dans
le cadre de la manifestation "Estampes
et révolution, 200 ans après". Centre
national des arts plastiques.
© droits réservés / Cnap



Le futur bâtiment du FRAC-Artothèque Nouvelle-Aquitaine

En 2022, le FRAC-Artothèque Nouvelle-Aquitaine s'installera dans un nouveau bâtiment, situé dans l'hyper-centre de Limoges. Propriété de la Région Nouvelle-Aquitaine, cet édifice à l'architecture métallique remarquable de la fin du XIX siècle, sera réhabilité par le cabinet d'architectes Jakob+MacFarlane.

D'une surface de 1500 m², il permettra une présentation optimisée des collections, une meilleure approche des publics et constituera une vitrine de l'art contemporain. Parmi l'ensemble des objectifs poursuivis pour ce nouveau site, le FRAC-Artothèque souhaite développer des équipements numériques qui seront au service des visiteurs et de la création artistique.

Une boîte immersive accueillera des différents programmes :

- diffusion d'œuvres à caractère immersif, diffusion d'œuvres audiovisuelles avec protocole spécifique, diffusion des programmes numériques commandés aux artistes
- des programmes au service de l'expérience visiteur : « Atelier 360° » expériences immersives réalisées à partir de captation dans des ateliers d'artistes ; Réserve virtuelle : des scénarios permettant aux personnes d'accéder à des reproductions numériques des œuvres des collections du FRAC-Artothèque.

Une façade connectée, panoramique, disposant de volets mobiles et pilotables équipés de résille LED, pourra diffuser des images fixes, animées et interactives. L'équipement constitue, comme la boîte immersive, un outil unique en son genre. Ouvert sur l'espace public, il permettra aux personnes de rencontrer la création contemporaine de la façon la plus libre qui soit.

→ Futur bâtiment du FRAC-Artothèque Nouvelle-Aquitaine, rue Charles Michels, Limoges : réhabilitation réalisée par le cabinet d'architectes Jakob+MacFarlane. © Alexandre Tabaste



Institut d'art contemporain, Villeurbanne / Rhône-Alpes

pour le wefrac



L'IAC invite les artistes Cyril Bron et David Fuehrer

Cyril Bron

Après des études à la Haute Ecole d'Art et Design de Genève, Cyril Bron s'intéresse à la marge autant dans ses films que dans son travail de plasticien. Après plusieurs courts métrages, il réalise son premier long métrage de fiction « Milky Way » avec l'écrivain Joseph Incardona. Cyril Bron s'intéresse aux questions de l'urbain, des espaces d'habitations et de l'espace public. Enseignant à l'Académie des Beaux-arts de Bruxelles dans un atelier autour de la cartographie urbaine, Cyril Bron termine un long métrage documentaire « Terre Commune » autour de la construction d'espaces de liberté dans les villes.

David Fuehrer

Au travers de différentes pratiques (vidéo, enseignement, travail social, écriture), il s'intéresse aux questions de marginalité. Travailleur social de formation, il envisage les pratiques artistiques liées à la marche comme une manière de mettre la pensée en mouvement et d'expérimenter sa dimension sensible. En 2014, il réalise avec Cyril Bron un long métrage documentaire « Nos Reflets » : série d'autoportraits de personnes toxicomanes. Le film sort en salle en 2015. En 2015, il marche autour du ring de Bruxelles avec Cyril Bron sur sept jours. La marche est filmée en direct et diffusée dans plusieurs centres d'art à Bruxelles, Genève, Berlin et Lyon.

→ L'Institut d'art
contemporain
© DR





marche urbaine collective

Dans le prolongement de la Fabrique du Nous (projet présenté à l'IAC du 29 octobre 2020 au 21 mars 2021), l'IAC reprogramme pour le Wefrac "Walking the Periphery" des artistes suisses, Cyril Bron et David Fuehrer. Ce projet consiste à parcourir le tissu urbain hors des sentiers banalisés définis par l'usage du quotidien, à marcher à la rencontre d'un territoire en marge de la ville, le long de cette frontière à la fois mobile et statique qu'est le périphérique. Le projet a déjà été réalisé lors d'une première occurrence autour du ring de Bruxelles en 2015.

Diffusion

Les artistes filmeront en direct leur déplacement. Ces images en mouvement seront projetées comme un flux permanent sur la façade de l'IAC

mercredi 14 → dimanche 18 avril

À chaque étape, de 14 h à 17 h le public pourra se joindre et marcher avec les artistes, dans le respect des jauges et règles sanitaires en vigueur.



70 les Abattoirs, Musée — Frac Occitanie Toulouse

pour le wefrac



Les Abattoirs présentent
quatre expositions hors-les-murs

Lever de rideau

Collections des Abattoirs,
Musée - Frac Occitanie Toulouse
19.12.2020 → 31.08.2021

Le HANG-ART - Esquièze-Sère (65)

Les Abattoirs, Musée - Frac Occitanie Toulouse sont heureux d'accompagner et de soutenir le projet d'un nouveau lieu culturel ouvert aux découvertes, à l'éducation artistique et au partage, à Esquièze-Sère, commune sur la route des Grands Sites Occitanie et du Pic du Midi. "Lever de rideau" est le titre de l'exposition inaugurale qui réunit plusieurs œuvres des collections des Abattoirs dans ce nouvel écrin. Qu'y a-t-il derrière le rideau du spectacle lorsqu'il se lève ? Une nouvelle réalité ? Le miroir de la réalité dans laquelle nous vivons ? Les artistes français et espagnols conviés à cette exposition y répondent différemment. Avec humour et ironie et aussi une certaine gravité, "Lever de rideau" propose une première représentation inédite du monde dans ce nouveau lieu d'art.

Avec Pilar Albarracín, ALP le collectif, Daniel G. Andújar, Hervé Di Rosa, Charles Fréger, Anne-Marie Schneider

Le HANG-ART
Place Eth Marcadaou
65120 Esquièze-Sère

→
ALP le collectif,
« La réalité
n'existe pas »



↳
Samir Ramdani,
Superbe
spectacle de
l'amour (capture
d'écran), 2016
© Adagp 2016

hors-les-murs



20 ans – 20 œuvres

Collections des Abattoirs,
Musée – Frac Occitanie Toulouse
15.12.2020 → 10.07.2021
Le Majorat – Villeneuve-Tolosane (31)

La Galerie du Majorat s'associe au vingtième anniversaire de l'ouverture des Abattoirs en proposant une exposition qui retrace 20 ans d'acquisitions à la fois du musée d'art moderne et contemporain de la Ville de Toulouse et du Fonds régional d'art contemporain Occitanie Toulouse. « 20 ans – 20 œuvres » est une exposition synoptique, une photographie instantanée de cette collection publique moderne et contemporaine aux multiples facettes, qui réunit les collections d'un musée et d'un Frac, faisant des Abattoirs une institution artistique de premier plan qui rayonne dans Toulouse Métropole et en région Occitanie, au plus près de ses habitants.

Avec Eduardo Basualdo, Angela Bulloch, Laurie Dall'Ava, Adrien Dax, Damien Deroubaix, Daniel Gerhardt, Dominique Gonzalez-Foerster, Rémy Jacquier, Jacqueline de Jong, Horst Egon Kalinowski, Sister Corita Kent, Jochen Lempert, Robert Malaval, Didier Marcel, Bea McMahon, Henri Michaux, Marie-Luce Nadal, Eva Nielsen, François Rouan, Gisèle Vienne

Le Majorat – Arts Visuels
3, Boulevard des Ecoles
31270 Villeneuve-Tolosane

Effets secondaires



Avec Myriam Mechita
et Samir Ramdani
17.03 → 04.06.2021
Centre d'Initiatives
Artistiques du Mirail (CIAM),
La Fabrique – Toulouse (31)

Au sein de La Fabrique, espace d'exposition du Centre d'Initiatives Artistiques du Mirail (CIAM) à Toulouse, sont réunies pour la première fois des œuvres de Myriam Mechita (née en 1974 à Strasbourg, vit et travaille à Berlin) et de Samir Ramdani (né en 1979 à Privas, vit et travaille à Paris), deux artistes présents dans les collections des Abattoirs.

Conçue et réalisée par les étudiant.e.s du Master 2 Métiers de l'art. Régie, documentation, numérique de l'Université Toulouse – Jean Jaurès.

L'exposition *Effets secondaires*, titre inspiré par la chanson Volontaire d'Alain Bashung, montre le travail de Myriam Mechita et de Samir Ramdani. Leurs œuvres interpellent sur des problèmes sociétaux et des questions d'actualité comme le genre, la discrimination, les inégalités, l'altérité ou encore la pandémie qui se retrouvent dans l'une des dernières œuvres de Samir Ramdani, *La cellule*, 2020, dans laquelle un pays est à l'arrêt, confiné.

Centre d'Initiatives Artistiques du Mirail (CIAM) - La Fabrique
5 allées Antonio Machado
31058 Toulouse cedex 9



hors-les-murs

Bad Girls !

Une exposition au féminin
Collections des Abattoirs,
Musée - Frac Occitanie Toulouse
29.01 → 30.05.2021
Association Arts et Cultures
(dit le PAC) - Aussillon (81)



Après « Autour du monde » (2018), « L'appel de la forêt » (2019) et « Secondes vies » (2020), le Pôle Arts & Cultures (PAC) d'Aussillon poursuit son partenariat avec les Abattoirs, Musée-Frac Occitanie Toulouse, avec un quatrième volet consacré aux artistes femmes. « Bad Girls ! Une exposition au féminin » valorise l'art et la création féminine. Elle réunit ainsi des oeuvres d'artistes historiques telles que Guerrilla Girls, Niki de Saint Phalle ou Gina Pane avec celles d'artistes confirmées ou émergentes parmi lesquelles Carole Benzaken, Françoise Quardon, Agathe Pitié ou Virginie Barré. L'exposition d'Aussillon présente la diversité des points de vue esthétiques et techniques de douze artistes femmes au-delà de la féminisation de l'art ou d'un art féminin.

Avec Virginie Barré, Carole Benzaken, Julie Chaffort, Christine Crozat, Guerrilla Girls, Gina Pane, Titi Parant, Agathe Pitié, Françoise Quardon, Maya Rochat, Niki de Saint Phalle, Corinne Sentou

Association Arts et Cultures (dit le PAC)
Château de la Falgalarié, rue Jacques Maast
81200 Aussillon



Diffusion

« Effets secondaires » est également à retrouver sur les comptes Instagram et Facebook des Abattoirs avec entre autre une conversation entre Myriam Mechita et Emmanuelle Hamon, responsable des expositions et de la diffusion en région, en ligne depuis le jeudi 4 mars, et un prochain rendez-vous avec Samir Ramdani, le jeudi 1er avril à 18h, en partenariat avec Le Printemps de septembre.

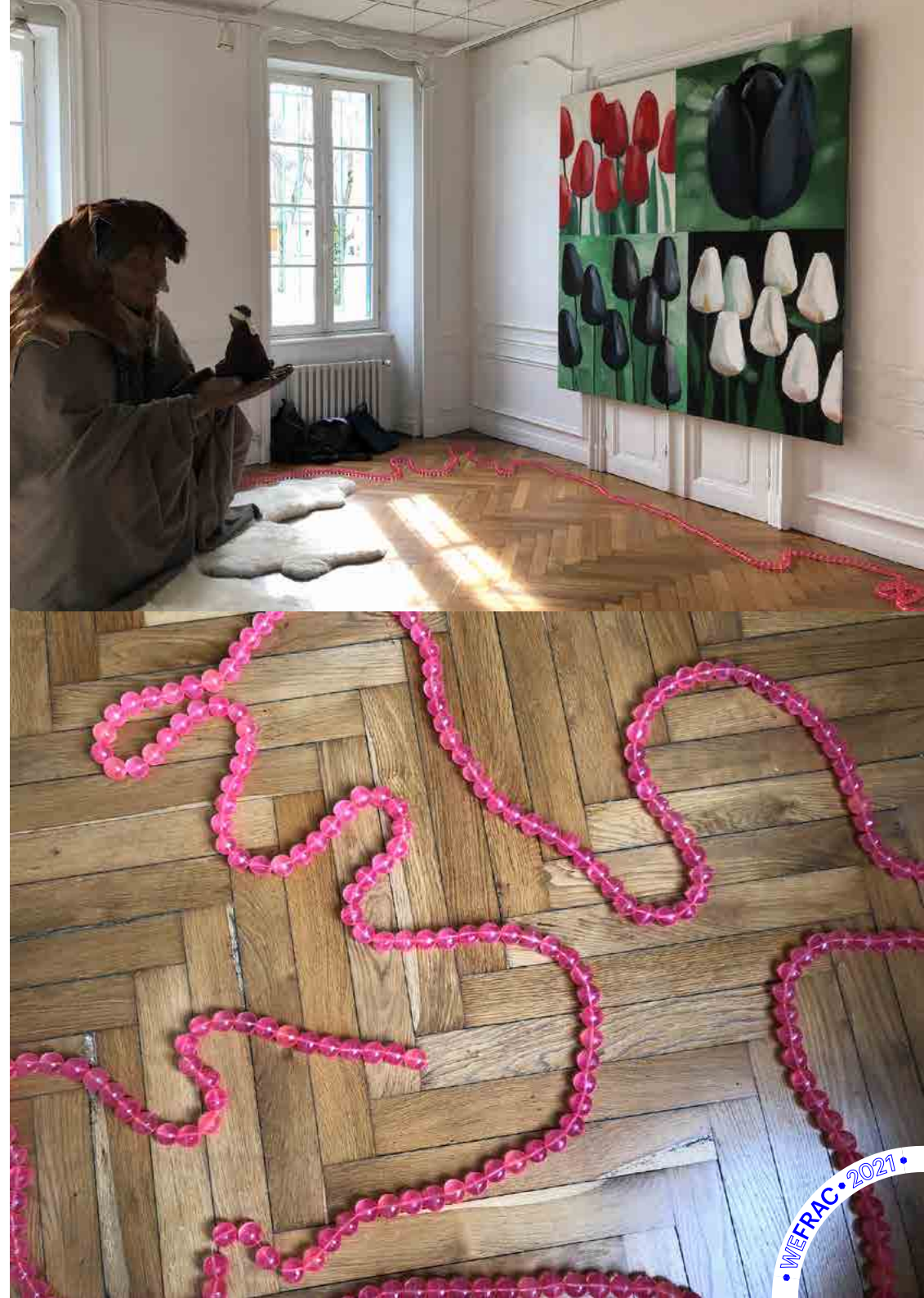
Pour le WEFRAC, les Abattoirs, Musée - Frac Occitanie Toulouse et le Majorat de Villeneuve-Tolosane présentent une visite guidée de l'exposition "20 ans, 20 œuvres", à voir à partir du 17 avril sur les comptes Facebook et YouTube des Abattoirs. Cette vidéo propose également de découvrir l'histoire et les missions du Frac Occitanie Toulouse.

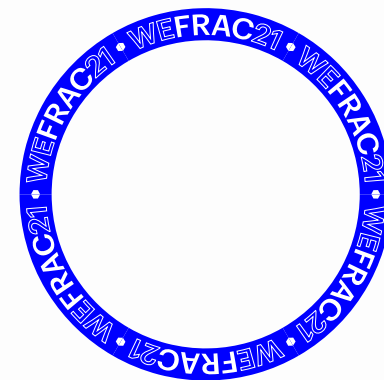
Découvrez également une visite virtuelle de l'exposition « Lever du rideau » au HANG-ART à Esquièze-Sère, sur les réseaux sociaux des Abattoirs.

➤ Carole Benzaken, *Duc de Wellington*, 1993. Collection les Abattoirs, Musée-Frac Occitanie Toulouse © Adagp, Paris

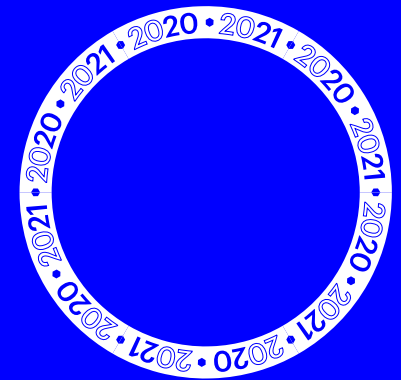
Virginie Barré, *Time after time*, 2006. Collection les Abattoirs, Musée-Frac Occitanie Toulouse © Adagp, Paris

➔ Corinne Sentou, *Collier*, 1999. Collection les Abattoirs, Musée-Frac Occitanie Toulouse © Adagp, Paris





Batoul S'himi, *World Pressure I*, 2008.
Collection FRAC
Corse © DR. Photo
Jean-André Bertozzi



Face à la crise

LES FRAC, RELAIS DU SOUTIEN ET DE L'ACCÈS
À LA CRÉATION SUR TOUS LES TERRITOIRES

75 Dans un contexte de fermeture des lieux, de reports successifs voire d'annulation des programmations culturelles et artistiques, les Fonds régionaux d'art contemporain ont ancré 2020 dans la solidarité avec les artistes et professionnels de la culture qui ont vu leurs projets se tarir sur le long terme.

Dès avril 2020, les Frac ont démontré leur expertise en imaginant des dispositifs exceptionnels de soutien pour abonder avec succès l'économie de centaines d'artistes : dispositifs de résidence, bourses, commandes et aides à la production adaptés au contexte de distanciation physique. Les Frac ont ainsi pu identifier de nouveaux artistes issus ou travaillant dans leurs régions et amplifier leur action en faveur du soutien à la création sur l'ensemble des territoires.

L'année 2021 se déroule dans un contexte toujours aussi contraint pour les artistes visuels. Grâce au soutien constant de l'État et des régions, les Frac sont prêts à amplifier leur rôle territorial de soutien à la création artistique en pariant sur trois ambitions →

→
Robert Filliou, *La Joconde est dans les escaliers/ Bin in 10 Minuten zurück. Mona Lisa*, 1969. Collection Frac Champagne-Ardenne
© Marianne Filliou



- I. Augmenter les acquisitions et multiplier les appels à projets artistiques.
- II. Renforcer et adapter les résidences et bourses à destination des artistes émergents.
- III. Garantir la diffusion des œuvres auprès des publics en contexte de distanciation physique.

en 2020



- ↘ L'ensemble des Frac ont réussi à maintenir la totalité de leurs comités d'acquisition suivis de conseils d'administration pour validation des choix débloquant la rémunération des artistes avant réception des œuvres (dont la livraison est extrêmement complexe dans un contexte de crise sanitaire).
- ↘ Le bilan des acquisitions et commandes réalisées en 2020 présente une hausse significative et témoigne de la politique volontariste des Frac. Cet engagement correspond à l'une de leurs missions principales : soutenir la création contemporaine par la constitution d'une collection. Il s'agit d'un engagement durable des Frac au bénéfice des artistes, qui se renouvelle chaque année depuis leur création en 1982.
- ↘ Inédits, ces augmentations et appels à projets ont pu être réalisés grâce à des fonds exceptionnels investis par certaines régions, des partenaires sur le territoire, ou ont été trouvés sur les ressources propres des Frac (redéploiement de crédits issus des budgets 2020). Ces soutiens exceptionnels, fléchés sur les acquisitions, ont constitué une réponse rapide pour soutenir les artistes dans cette période de particulière fragilité.

↘ Les mesures et dispositifs suivants reflètent la grande variété d'outils mobilisés par les Frac. Ils ne constituent pas une liste exhaustive de la totalité des actions menées sur l'ensemble des territoires.

Frac Nouvelle-Aquitaine MÉCA

Le Frac Nouvelle-Aquitaine MÉCA a en 2020 mobilisé un budget d'acquisition exceptionnel : en plus des 135 000 € provenant de ses deux tutelles, l'État et la Région Nouvelle-Aquitaine (28 000 € de l'État et 105 000 € de la Région), la ville de Bordeaux a abondé pour la première fois sur le budget d'acquisition à hauteur de 20 000 €, auxquels sont venus s'ajouter 20 000 € issus de la billetterie du Frac, et dernièrement, 30 000 € complémentaires décidés au conseil d'administration du Frac, le 23 octobre 2020. Au total, ces 203 000 € ont permis d'aider 36 artistes par l'achat de 75 œuvres dont 15 dons qui enrichissent la collection.

Acquisitions réalisées
auprès de 15 hommes et 21 femmes,
dont 80% de primo-bénéficiaires (29 artistes).

Gerald Petit, David Malek, Sophie Grandval, Martine Aballéa, Sam Basu & Liz Murray, Sam Basu, Julie Béna, Cassandre Cecchella, Alex Cecchetti, Delphine Chanet, Nina Childress, Anne Colomes, Alexandre Delay ; Carole Douillard ; Camille Fallet ; Ghazel ; John Giorno ; Laura Gozlan ; Louise Hervé et Clovis Maillot ; Suzanne Husky ; Özgür Kar ; Jeff Koons ; Myriam Mihindou ; Marianne Mispelaëre ; Chloé Quenum ; Jean-Charles de Quillacq ; Enrique Ramirez ; Hugues Reip ; Sara Sadik ; Molly Soda ; Anna Solal ; Niels Tranfois ; Olivier Vadrot ; Michael Van den Abeele ; Winshluss (Vincent Paronnaud) ; Géraldine Kosiak ; Ida Tursic & Wilfried Mille.

Frac Provence-Alpes-Côte d'Azur

Pour renforcer son soutien aux artistes et aux galeries, qui vivent et travaillent en Provence-Alpes-Côte d'Azur, dans le contexte de la crise sanitaire et économique que nous traversons, la Région Sud a augmenté son soutien au Frac par l'apport d'une contribution financière exceptionnelle de 150 000 €. Le Frac Provence-Alpes-Côte d'Azur s'est mobilisé pour activer ce fonds d'acquisition exceptionnel en organisant un comité technique d'acquisition.

Le comité d'experts a reçu et étudié 328 propositions provenant d'artistes résidant et travaillant en région Sud. Il a voté l'acquisition de 32 propositions d'artistes résidant et travaillant en région Sud dont 30 artistes non représentés dans la collection à ce jour, soit 94% de primo-bénéficiaires.

Parité des propositions retenues :
Féminin : 51,5% / Masculin : 48,5%

Raphaël Botiveau et Hélène Baillot, Hélène Bertin, Stéphanie Brosard, Marie Chéné, Baptiste Croze, Ezio D'Agostino, Claire Dantzer, Roxane Daumas, Dejode&Lacombe, John Deneuve, Paul Destieu, Stefan Eichhorn, Basile Ghosn, David Giancatarina, Isabelle Giovacchini, Pascal Grimaud, Olivier Gruber, Théo Jossien, Frédérique Lagny, Mehdi Moutashar, Gérald Panighi, Raphaëlle Paupert-Borne, Charlotte Pringuey-Cessac, Sylvie Réno, Sara Sadik, Ugo Schiavi, Mathieu Schmitt, Françoise Sémiramoth, Carly Steinbrunn, Atelier Tchikebe, Robin Touchar, Delphine Wibaux.

Frac Auvergne

Augmentation inédite du budget
d'acquisitions 2020

Le budget d'acquisitions du FRAC Auvergne, initialement fixé à 135 000 €, a été exceptionnellement porté à 188 000 € pour venir en aide aux artistes et aux galeries en réponse à la crise sanitaire. Cette hausse de 53 000 € a profité à 7 artistes supplémentaires. Au total, le budget acquisitions 2020 du FRAC a bénéficié à 16 artistes, dont 44% de femmes et 56% d'hommes.



← Portrait de l'artiste
Emilie Picard,
lauréate des
Résidences à
domicile du Frac
Alsace en 2020
© Arianna Sanesi

Frac Alsace

En concertation avec le ministère de la Culture/DRAC, la Région Grand Est et le réseau des 3 FRAC du Grand Est, le FRAC Alsace a inauguré une nouvelle forme de soutien aux artistes de la région. Dans ce contexte de mobilité limitée, le dispositif « Résidence à domicile » offre aux artistes la possibilité de poursuivre leur travail en cours ou bien de commencer ou finaliser des projets, accompagnés et soutenus par le Frac Alsace. La production d'une nouvelle œuvre n'étant pas nécessairement attendue, les artistes ont été totalement libres dans l'utilisation de cette bourse (entre 500 et 2.000€), qui peut également servir à la recherche et à la documentation de leur travail artistique.

20 artistes ont bénéficié de ces résidences : Annabelle Amoros, Ouassila Arras, Guillaume Barborini, Violette Bras (commissaire représentant un collectif de 10 artistes : Alice Bidault, Gabriel Delattre, Vincent Gallais, Lou Gambotti, Naomi Heinrich, Jacques Herrmann, Alexandre Kato, Raphaël-Bachir Osman, Pierre-Louis Peny, Elise Planhard), Morgane Britscher, Mathilde Caylou, Stéphane Clor, Sybille Du Hays, Camille Fischer, Caroline Gamon, Xavier Hollebecq, Thomas Lasbouygues, Coralie Lhote, Cynthia Montier, Saba Niknam, Lee Oh Eun, Emilie Picard, Fernande Petitdemange, Dominique Petitgand, Dagmara Stephan.

FRAC Corse

Réalisation de l'atelier *La Famille des Anticorps*

Leonardo Boscani vit et travaille à Sassari. Très connu en Sardaigne et en Italie pour son œuvre picturale et ses actions-performances, Leonardo Boscani pratique un militantisme généreux et enthousiaste : il est pour les réalisations, les initiatives conscientes et collectives. Parce que les gestes barrières ne doivent pas être vécus comme de contraintes mais comme des actions de résistance, il a conçu en 2020 et avec sa compagne Rita Delogu, l'atelier/jeu *La Famille des Anticorps*.

Inspiré des statues monumentales de guerriers retrouvées à Mont'e Prama (Sardaigne Centre-Occidentale, 1900-1800 av. JC.), la Famille des Anticorps a comme objectif de communiquer avec les enfants sur le coronavirus. Aidés de leurs parents et en construisant un livre/jeu, les enfants comprennent comment se développe une infection, apprennent les bonnes pratiques pour aider à stopper la diffusion du virus et affrontent avec créativité cette période particulière.



Frac Nouvelle-Aquitaine MÉCA

Le FRAC a lancé en avril 2020 un programme de soutien aux artistes face à la crise liée à la pandémie, sous la forme d'un appel à projets adressé en priorité aux artistes liés à la région Nouvelle-Aquitaine.

Financé sur les ressources propres du Frac et grâce à la générosité de mécènes, cet appel a été possible grâce au soutien permanent au Frac de l'État et de la Région Nouvelle-Aquitaine. Chacun des 25 lauréats a reçu une aide de 2 000 €. Les artistes du champ des arts visuels étaient invités à réfléchir et à concevoir un projet, en écho à cette épidémie aux conséquences brutales, tant sur les plans humain et social, qu'économique et politique. L'ensemble des points de vue témoigne, documente, interroge la période de confinement. Une exposition des rendus est prévue été 2021 dans les châteaux de l'appellation Margaux. Une série d'entretiens filmés avec les artistes est diffusée en ligne.

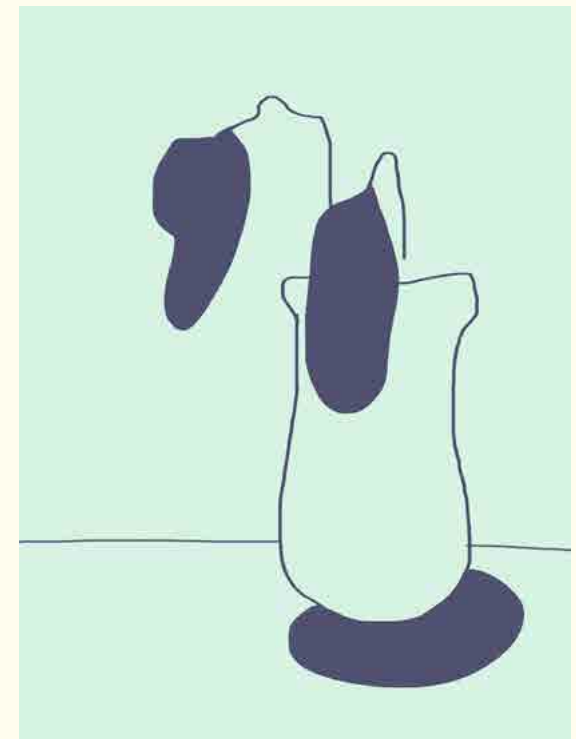
Benjamin Artola, Ludovic Beillard, Johann Bernard, Carol Bîmes, Julie Chaffort, Jean-Luc Chapin, Laurie Charles, Christophe Clottes et Lúcia Leistner, Mona Convert, Bastien Cosson, Dalila Dalléas Bouzar, Bertrand Dezoteux, Céline Domengie, Maitexu Etcheverria, Laurent-David Garnier, Coline Gaulot, Nino Laisné, Isabelle Loubère, David Malek, Marion Mounic, Nani\$ôka Groupe, Pistil Paeonia, Barbara Schroeder, Laure Subreville, Corenthin Thilloy.

↑ Louise Hervé et Clovis Mailet, *L'ingénieure qui transportait des pierres*, 2014 - 2020. Béton, bois, protocole d'activation. Bloc : 38 x 107 x 42 cm ; rondins : 6 x (66 x 5 x 5 cm). Œuvre unique, Achat à la Galerie Marcelle Alix, Paris en 2020. Collection Frac Nouvelle-Aquitaine MÉCA. © Adagp, Paris. Photo Jean-Christophe Garcia.

Frac Bourgogne

Commandes de soutien

Astrid Handa-Gagnard, directrice du FRAC Bourgogne, a invité durant le premier confinement l'artiste Hugo Pernet à publier quotidiennement son travail sur la page Facebook du FRAC. Ce travail au trait sur tablette intitulé « Vie nouvelle » traduit ses rêveries et fantasmes, approfondit et exagère les thématiques de sa peinture - dans un vocabulaire formel et coloré réduit à deux couleurs. Une publication papier de ce projet est prévue. MOMENTS DE « RE-CREATION PLASTIQUE », des ateliers pour petits et grands conçus par des artistes : cette commande passée auprès d'artistes pendant le premier confinement, a permis au Frac Bourgogne de proposer aux jeunes internautes, et aux moins jeunes, une série d'ateliers plastiques à réaliser depuis chez soi. Cinq artistes ont pu ainsi bénéficier de ce dispositif de commande.



→ Hugo Pernet
Vie Nouvelle,
"Fleurs fanées",
2020



← Portrait de l'artiste
David Douard
© Patricia Khan

Frac Picardie

En 2020, le Frac Picardie a pu relancer sa politique d'acquisition. Dans un contexte où la création est fragilisée, cette reprise des acquisitions a permis d'acheter des œuvres des artistes Clément Fourment, François Olislaeger, Jean-Luc Parant, Pascal Pesez, Serigne Ibrahim Dieye, Jörg Langhans, Anaïs Lelièvre, Stéphanie Mansy, Nicolas Tourte (sous réserve de l'approbation du CA du Frac Picardie).

« *Le monde d'avant après* » : Amiens Métropole en partenariat avec le Frac Picardie, a accompagné les artistes via cet appel à projets pour la production de cartes postales numériques. L'objectif est d'apporter un soutien aux artistes qui vivent et travaillent sur le territoire métropolitain dans un contexte de création et de diffusion fragilisé. Cet appel à projets a été financé par Amiens Métropole. 40 ans après la publication du livre de Jacques Derrida, « *La carte postale, de Socrate à Freud et au-delà* » (1980, Flammarion), cet appel à projets interrogeait les codes et les diverses formes de la carte postale, recto et verso, image et texte, depuis la mise-en-page des premières cartes illustrées inventées par Dominique Piazza jusqu'à ses reprises avec d'autres supports, cinématographiques, vidéo, numériques...

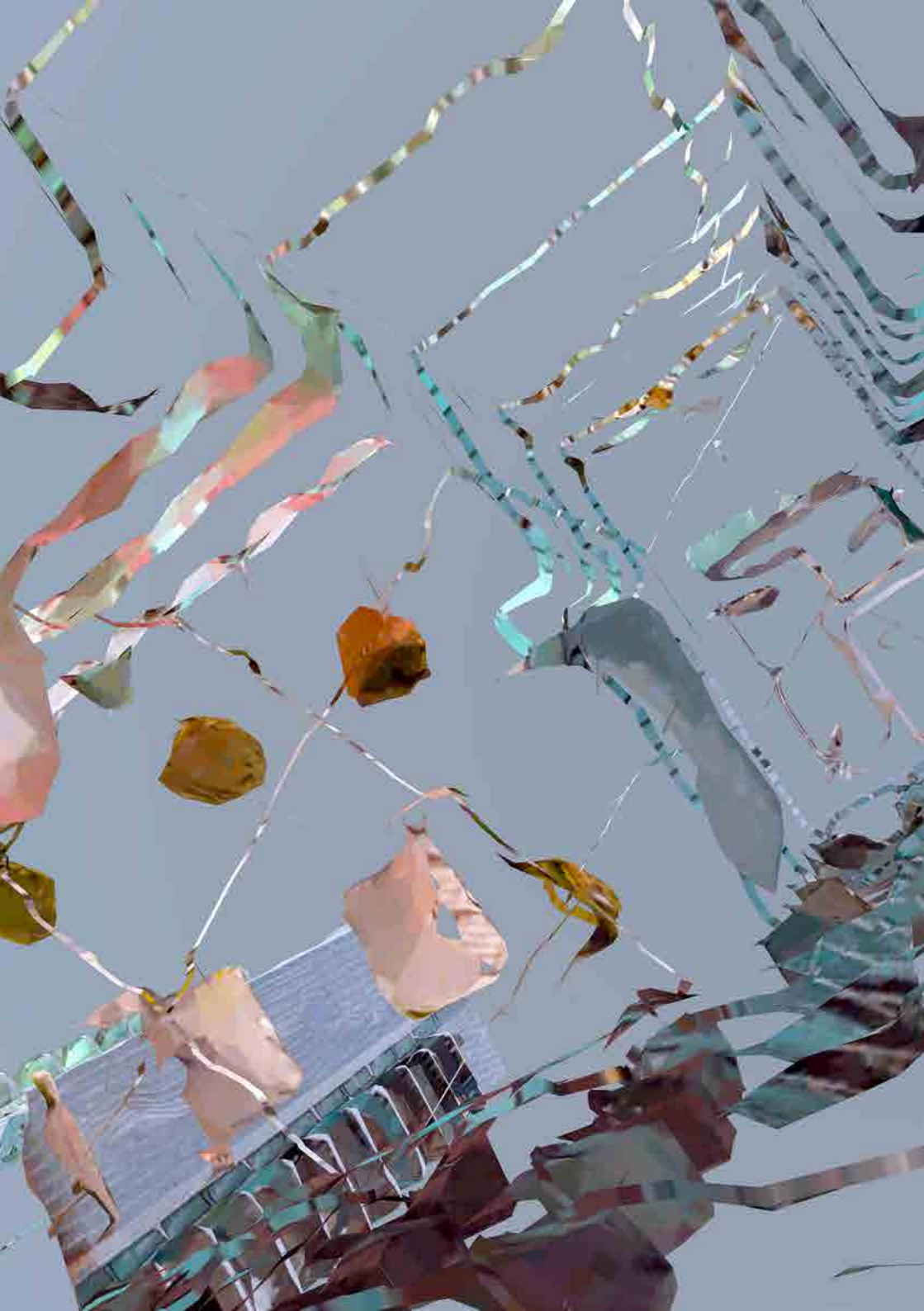
Dépôt des dossiers : Jusqu'au 5 avril 2021
Montant du soutien : 1500 euros par projet
Nombre de projets retenus : 5

frac île-de-france

Commande d'une création sonore
pour diffusion numérique

Alors que son exposition au Plateau n'est plus visible et dans l'attente de sa réouverture prochaine, David Douard a été invité dès l'automne 2020 à investir le site web du Frac Île-de-France et ses autres supports numériques pour une véritable carte blanche. À rebours de la surproduction d'images diffusées sur le net, il a conçu avec la musicienne June un projet sonore renouvelé tous les 15 jours. Tel un collage, *O' Lulaby* est un long flux sonore dont les bruits, les sons glanés sur Internet et les réseaux sociaux, les voix d'artistes, d'écrivains et les morceaux de musique constituent sans aucune hiérarchie la matière principale.

Artistes : David Douard, June



Frac Franche-Comté

Le Frac Franche-Comté a réaffirmé son soutien aux artistes et à la création, avec un budget exceptionnellement augmenté de 50 000 €. 31 œuvres, de 13 artistes différents, ont été acquises par le Frac Franche-Comté et rejoignent la collection. 6 hommes et 7 femmes sont représentés. Les 50 000 € ont été prélevés sur le budget fonctionnement.

49 Nord 6 Est - Frac Lorraine

Que signifie être artiste dans le contexte d'aujourd'hui ? Comment se construit le travail au quotidien quand les possibilités d'expositions se réduisent ? Est-il possible d'être productif quand les perspectives sont incertaines ? Où continuer à trouver des sources de motivation ? Suite à l'organisation d'une résidence commencée en ligne en 2020 afin d'apporter un soutien artistique et financier à 10 artistes du Grand Est, le Frac Lorraine a publié l'édition « Et Maintenant », dans laquelle les artistes bénéficiaires partagent leurs recherches et leurs expérimentations liées à cette période si particulière que nous traversons. De l'intérêt pour le cosmos, le langage, le groupe, le lien avec l'autre, l'espace extérieur ou encore le jeu, les préoccupations des artistes se recoupent et résonnent avec la distance sociale imposée.

Artistes : Princia Itoua, Marianne Mispelaëre, Marina Smorodina, Emilie Pierson, Francois Martig, Clara Denidet, Aurélie Pertusot, Juliette Mock, Estelle Chretien et Carolina Fonseca.

← Lionel Bayol-Thémines, *Google as a medium / cities*, de la série *Google as a medium / cities*, 2017. Tirage photo pigmentaire sur papier smooth cotton Hanembule, encres ultrachromes, contrecollé sur dibond et sous cadre blanc, 185 x 148 cm. Achat à l'artiste en 2020. Collection Frac Normandie Rouen. © Droits réservés.



2020-21

Renforcer et adapter les dispositifs à destination des artistes émergents.

Frac Bretagne

Création d'un prix afin de soutenir le développement professionnel à l'international d'un artiste vivant et travaillant en Bretagne.

En 2020, le Frac Bretagne et Art Norac, structure pour le mécénat du groupe Norac, ont choisi d'unir leurs forces pour s'engager aux côtés des artistes en créant le Prix du Frac Bretagne – Art Norac. L'ambition de ce Prix est d'accompagner des créateurs de la scène artistique régionale vers une expérience à l'international afin de favoriser la professionnalisation de leur parcours hors de nos frontières. Chaque année, une structure partenaire en Europe ou dans le monde, prête à accueillir un.e artiste vivant et travaillant en Bretagne pour produire une exposition personnelle, est associée au dispositif. En 2020, le lieu partenaire international est le Visual Arts Center (VAC) d'Austin, Texas, États-Unis. Le Visual Arts Center (VAC) est un espace d'art contemporain situé dans le College of Fine Arts de l'Université du Texas à Austin.

← Corentin Canesson,
Hilary Galbreath,
Camille Girard &
Paul Brunet, Samir
Mougas, Alisson
Schmitt, Anaïs
Touchot, finalistes du
prix Frac Bretagne
- Art Norac 2020
© Droits réservés

L'exposition « Mauve Zone » regroupe les sept artistes nommé-e-s pour le Prix du Frac Bretagne – Art Norac 2021, a lieu au Frac Bretagne du 12.02 au 23.05.2021. Artistes : Corentin Canesson, Hilary Galbreath, Camille Girard & Paul Brunet, Samir Mougas, Alisson Schmitt, Anaïs Touchot



Frac Centre Val-de-Loire

En 2017 et en 2019, les Biennales d'Architecture d'Orléans organisées par le Frac Centre-Val de Loire ont ouvert la perspective d'exposer les artistes et architectes femmes de façon constante afin de faire face à la nappe d'anonymat qui entoure la création féminine contemporaine. Le Frac Centre-Val de Loire souhaite s'engager pleinement dans les années à venir, et ce, pour une meilleure reconnaissance de la création féminine et leurs entrées massive en collection publique : en 2021, il inaugure cinq nouvelles bourses de soutien à la création.

Les bourses de soutien s'adressent à des artistes femmes de la région Centre-Val de Loire dont les travaux sont orientés vers des démarches expérimentales en art et / ou en architecture, et qui offrent des perspectives originales pour aborder les questions de société, de philosophie, d'architecture, d'urbanisme et d'art contemporain. Les cinq lauréates percevront une bourse de 2000€ chacune par le Frac Centre-Val de Loire qui s'engage également à faire la promotion des cinq lauréates, dans le cadre d'une convention qui sera établi entre l'EPCC Frac Centre-Val de Loire et les cinq lauréates individuellement.

↑ Randa Maroufi, *Nabila & Keltoum*, 2015. Photographie couleur sur tissu, 146 x 217 cm. Achat à l'artiste en 2020. Collection FRAC Champagne-Ardenne. © DR

Frac des Pays de la Loire

Par le biais d'ateliers à destination du public (« Le Frac à la maison ») et diffusés en ligne dès le premier confinement, le Frac des Pays de la Loire a lancé des commandes artistiques bénéficiant à trois artistes : Bevis Martin, Charlie Youle, Laura Orliac. Dès que cela a été possible, le Frac a poursuivi cette initiative par le développement d'ateliers d'artistes en milieu scolaire afin de permettre de maintenir le lien avec le jeune public. Mobilisant plus de 30.000 euros, ces ateliers ont permis de soutenir 11 artistes, dont Alice Gautier, Laura Orliac et Irma Kalt -Makiko Furuichi - NathalieDubois - Julie Bonnaud & Fabien Leplae -Leah Desmousseaux- Louise Hochet- Marie-Johanna Cornut.

IAC Villeurbanne/ Rhône-Alpes

Fidèle à son engagement pour la jeune création et dans un esprit de solidarité avec les jeunes artistes qui subissent de plein fouet les effets de la crise sanitaire, l'IAC aménage sa programmation pour accueillir une exposition collective de dix-huit jeunes artistes, tout juste diplômés de l'École nationale des beaux-arts de Lyon. Sous une forme collective mais sans structure établie, ce groupe hétéroclite aux pratiques variées teste in vivo à l'IAC comment faire ensemble tout en affirmant les singularités de chacun.e.

En partenariat avec l'école, l'exposition sera présentée à l'IAC du 22 avril au 9 mai 2021. Les artistes pourront dès le 29 mars avoir accès aux espaces techniques et à l'atelier de l'IAC sur le principe d'une résidence de production.

Artistes : Adèle Meuriot, Agathe Chevalier, Angele Dumont, Antoine Dochniak, Aymeric Guignard, Charles Wesley, Côme Guérif, Elise Drevet, Flora Gosset-Erard, Floraine Sintès, Gauthier Andrieux-Cherdame, Inès Fontaine, Inès Malfaisan, Joseph Chabod, Lucien Vantey, Thily Vossier, Thomas Gantner, Zoë Grant

Ce projet est accompagné par Armando Andrade Tudela et Bernhard Rüdiger pour l'ENSBA et par Elli Humbert pour l'IAC.



Frac Grand-Large — Hauts-de-France

Reconduit en 2020, ARCHIPEL est un programme de résidences destiné à des artistes émergents, qui relie quatre écoles d'art de pratique amateur et de préparation aux formations artistiques des Hauts-de-France. Entre 2020 et 2021, Maxime Testu, Nefeli Papadimouli, Adrien Degioanni et Marc-Antoine Garnier ont été ou sont accueillis à Boulogne-sur-Mer, Calais, Lille et Denain. Cette résidence leur a permis de poursuivre leurs recherches artistiques à travers des lectures, captations de sons et d'images, collectes d'objets, manipulations, soudures, coutures, gravures et de nombreuses conversations.

L'exposition ARCHIPEL : « QUATRE RÉSIDENCES, MILLE EXPÉRIENCES » présentée au Frac Grand Large du 10 avril au 31 décembre 2021 montre le fruit de ces expériences nouvelles qui traduisent des perspectives et des sensibilités différentes.

Avec : Maxime Testu – Jean-Julien Ney – Nefeli Papadimouli – Florence Bazin, Corine Caulier, Gilles Elie, Galerie Rezeda, Mélissa Godbille, David Gommez, Lucie Herlemont, Rébecca Konforti, Marion Lebbe, David Leleu, Philippe Lipka Michael Lilin, Emmanuel Simon, Manon Thirriot, Julien Verhaeghe

Frac Normandie Caen

Chaque année le Frac Normandie Caen organise des résidences d'artistes sur le territoire normand. Réfléchies et rédigées avec un établissement scolaire, une collectivité, un établissement de santé ou toute autre structure partenaire, les résidences permettent la rencontre d'un artiste et d'une communauté de public spécifique. En 2020/2021, le maintien du programme L'école du Frac malgré la pandémie permet d'accueillir en résidence les artistes Cassandra Barbotin (au Lycée agricole de la Baie du Mont Saint-Michel, novembre 2020-mars 2021), Nine Hauchard (en partenariat avec l'Institut médico-éducatif l'Espoir et l'ésam de Caen/Cherbourg, janvier-juin 2021), Lilian Bourgeat (au sein de l'entreprise Nordfilm à Pont-Audemer, février-septembre 2021), Paul Lepetit (au collège Etenclin à La-Haye-du-Puits, avril-juin 2021), ou encore les artistes Alexis Debeuf et Samuel Frin (en partenariat avec le DOC et les Francas du Calvados, mai-juin 2021).

↗ Alexis Debeuf,
artiste en résidence
à l'école maternelle
« Les petits
chercheurs d'Aure »
© Droits réservés

← Nine Hauchard,
artiste en résidence à
l'IME l'Espoir © Droits
réservés



Pour le public : garantir la diffusion des œuvres en contexte de distanciation physique.

- ↘ En attendant de pouvoir renouer avec une fréquentation du public, les Frac sont mobilisés pour proposer des dispositifs de diffusion des œuvres favorisant les rencontres avec le public.
- ↘ Si depuis 2020, les Frac ont eu massivement recours à la médiation numérique, les œuvres des collections des Frac continuent à circuler sur les territoires, notamment grâce au maintien des programmations hors les murs lorsque cela était possible.
- ↘ Dans le contexte actuel, les Frac investissent des formes de diffusion de l'art en temps de distanciation physique permettant de pallier la fermeture des expositions. Ils proposent des installations d'œuvres dans l'espace public, maintiennent des interventions d'artistes et la diffusion d'œuvres dans les structures partenaires : établissements scolaires, structures du champ social, hôpitaux...

Frac Auvergne

En 2020-2021, le FRAC Auvergne a maintenu et même renforcé sa programmation d'expositions pédagogiques. 12 établissements de la région ont accueilli des œuvres de la collection du FRAC pour lesquelles les élèves et leurs enseignants ont été amenés à jouer un rôle actif en participant en amont à la sélection des œuvres. Ces projets leur ont permis de se familiariser avec les questions de scénographie et de montage d'expositions.

Frac Occitanie Montpellier

Le « *musée dans la rue* » en janvier-mars 2021 : les habitants du quartier Celleneuve à Montpellier ont été invités à découvrir les établissements culturels de leur environnement. Au Frac, après avoir visité l'exposition en cours et appréhendé les principes de la médiation, chaque participant-e a photographié l'œuvre de son choix. Imprimées en grand format, les photos ont été affichées dans les rues de Celleneuve où le groupe a assuré la médiation auprès des habitants. Une de ces images a donné lieu à une réinterprétation du street artiste Hien : son œuvre a été vendue aux enchères et les bénéfices de la vente reversés à une association de quartier afin de développer de nouvelles actions de sensibilisation à l'art.

Un projet proposé par l'association LineUP en partenariat avec le Frac OM, l'association Odette Louise, et Hien, artiste plasticien.

Frac Poitou-Charentes

En 2020-2021, le FRAC Poitou-Charentes propose un nouveau dispositif de diffusion et de médiation d'œuvres de sa collection pour les élèves et les enseignants : Les Colporteurs. Le principe du colportage est de favoriser une expérience active des œuvres en impliquant les élèves et leurs enseignants : à l'image de cet ancien métier, les élèves sont engagés dans la médiation d'une œuvre auprès d'autres classes. Le médiateur du Frac apporte l'œuvre dans la classe et anime une première séance d'échanges et de présentation de l'artiste et de sa démarche. L'œuvre de la collection du FRAC Poitou-Charentes reste en dépôt dans l'établissement durant quelques semaines pendant lesquelles les élèves-colporteurs sont chargés d'aller présenter l'œuvre auprès des groupes suivants. Un registre de pensées, carnet qui recueille auprès des élèves ce que l'œuvre leur a inspiré, est ensuite récupéré par le Frac pour enrichir la documentation autour de l'œuvre.

Actuellement, le collège Pierre Loti accueille deux œuvres : "Masque Cagoule "Éléphant", Bamiléké, Cameroun, 1930-1950" d'Ernest T et deux broderies du collectif Skart. Le 8 avril les œuvres réintégreront les réserves du FRAC.

Frac Normandie Rouen

Suite à la limitation de déplacement des groupes de public et à la fermeture de son lieu principal, le Frac Normandie Rouen a répondu à une importante demande d'interventions « hors les murs » dans différents établissements scolaires, centres de loisirs ou structures médico-sociales. Activées au mois de juillet puis à partir de novembre suite au second confinement, ces interventions ont permis de réunir, pour 2020 et autour d'œuvres des artistes Hugues Reip et Diogo Pimentao, 55 groupes et plus de 1000 personnes, dont :

- 88 enfants et adultes en situation de handicap accueillies en structures médico-sociales (IME, APEI, SESSAD, ateliers de jour)
- 924 élèves de la petite section de maternelle au lycée

Depuis début 2021, le Frac Normandie Rouen maintient le rythme de deux établissements visités par semaine.

les Abattoirs, Musée- Frac Occitanie Toulouse / Frac Occitanie Montpellier

Afin de maintenir le parcours d'art contemporain *Horizons d'eaux #4*, organisé chaque année le long du Canal du Midi, un nouveau format a été imaginé et un appel à projets a été lancé en 2020 pour des créations d'œuvres dans l'espace public. Les Frac ont ainsi fait le choix de redéployer les crédits du programme d'expositions dans un programme réinventé de créations d'œuvres originales installées dans l'espace extérieur tout au long de l'été 2020.

En 2021, *Horizons d'eaux #5* s'inscrit dans la Saison Africa2020 et accueillera la commissaire Heba el Cheikh et des créations inédites d'artistes africains pour un parcours autour des récits de l'eau et de sa place au sein des communautés.

Artistes lauréats de l'appel 2020 : Becquemin & Sagot, Lana Duval, Rémi Grous-sin, Émilie Losch, Microclimax, Alba Sagols, Sarah Vialle, Emmanuelle Villard.

FRAC-Artothèque Nouvelle-Aquitaine

« *La croisière de l'art* » est un programme initié en 2020 par le FRAC-Artothèque Nouvelle-Aquitaine en partenariat avec le centre social Vital de Limoges et la commune de Saint-Sulpice-Laurière dans le cadre de l'opération « Vacances apprenantes » mis en place et financé par le Ministère de l'Éducation Nationale, de la Jeunesse et des Sports, du Ministère de la Culture et de la DRAC Nouvelle-Aquitaine. La « *Croisière de l'art* » est un voyage à la découverte de l'art contemporain pour les jeunes et les familles du quartier du Vigenal à Limoges avec le Centre social Vital, en plusieurs étapes : résidence d'artistes en milieu rural dans une commune partenaire du FRAC-Artothèque, rencontres avec des artistes, visites d'expositions, ateliers d'expérimentation plastique, édition d'une bande dessinée avec les éditions Flblb témoignant de cette itinérance estivale, accrochage à la médiathèque de la commune partenaire avec les collections du FRAC-Artothèque.

Le dispositif sera renouvelé à l'été 2021.

Artistes 2020 : Flora Basthier, Aurélie Gatet, Nicolas Le Tron, Aurélien Mauplot, Lénon (Hélène Richard). En résidence : Jean Bonichon, Lidia Lelong.

➤

Lana Duval,
Soleils mouillés,
2020, production
pour Horizons
d'eaux #4,
parcours
réalisé par les
Abattoirs, Musée
- Frac Occitanie
Toulouse et le
Frac Occitanie
Montpellier @
Lana Duval

➤

Sortie de
résidence des
artistes Jean
Bonichon et Lydia
Lelong, Saint-
Sulpice-Laurière,
septembre
2020. © FRAC-
Artothèque
Nouvelle-
Aquitaine





**RÉSEAU DES FONDS
RÉGIONAUX
D'ART CONTEMPORAIN**

JULIE BINET
SECRÉTAIRE GÉNÉRALE
juliebinet@frac-platform.com

LAURA CAZALOT-DUQUESNE
CHARGÉE DE COMMUNICATION
laura.duquesne@frac-platform.com

PLATFORM
32, RUE YVES TOUDIC
75010 PARIS
01 42 39 48 52

UN ÉVÉNEMENT
EN PARTENARIAT AVEC



arte

**Le Journal
des Arts**

L'OEIL

**RADIO
nova**

Télérama

EDITION FRANÇAISE
THE ART NEWSPAPER



